

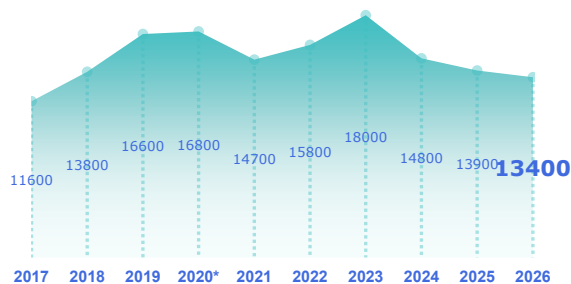


# ENQUÊTE BESOINS EN MAIN-D'ŒUVRE 2026

## BASSIN DE CLERMONT-FERRAND

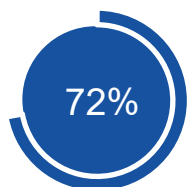
STATISTIQUES, ÉTUDES ET ÉVALUATION

### Les projets de recrutement

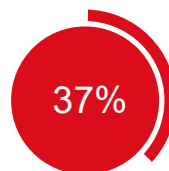


\*En raison du contexte sanitaire, les résultats de l'enquête sur l'année 2020 ne sont pas représentatifs

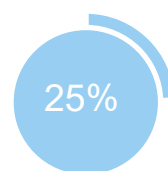
- 500



des projets ne sont pas liés à une activité saisonnière



des projets sont jugés difficiles à réaliser par les employeurs

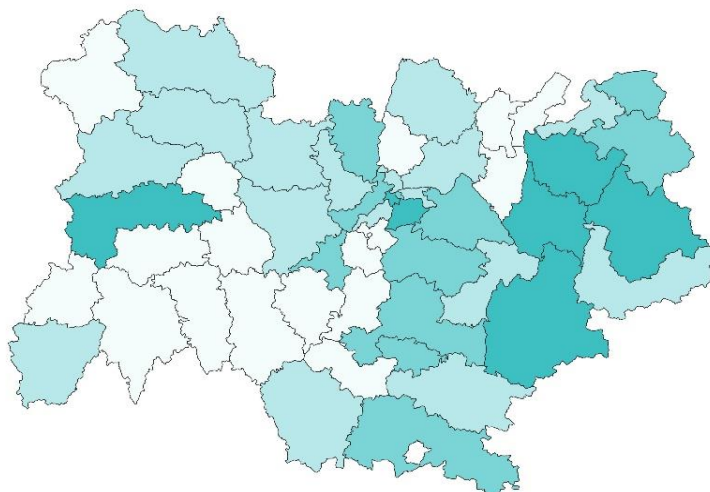


des établissements envisagent de recruter

### Répartition par bassin

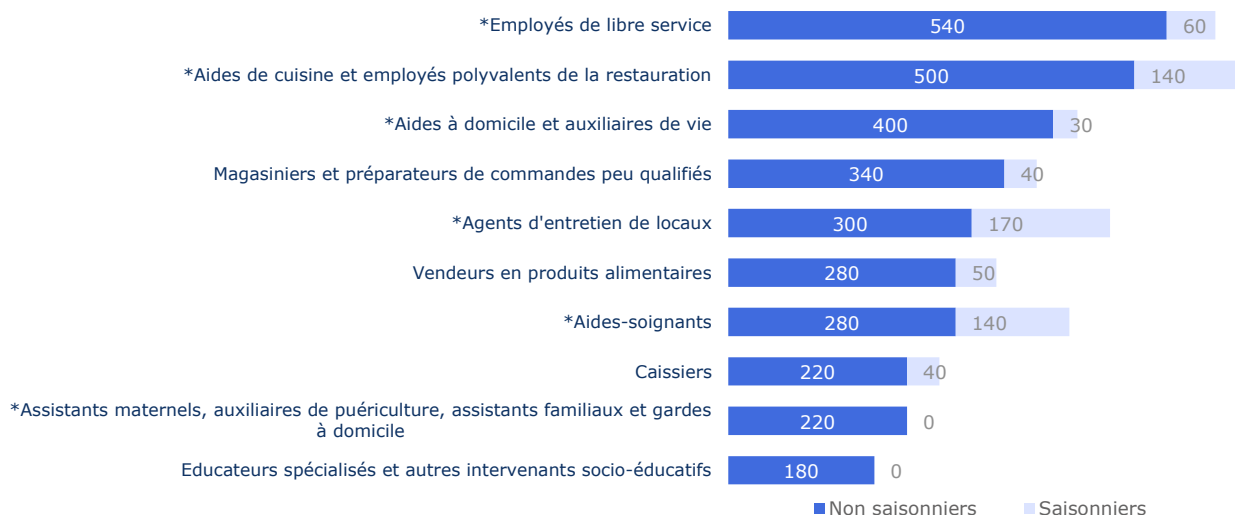
Nb projets 2026

- < 2 500
- De 2 500 à 5 000
- De 5 000 à 10 000
- > 10 000



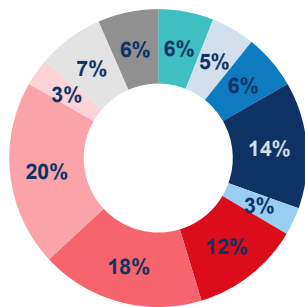
### TOP 10 des métiers non saisonniers (H/F)

Les métiers précédés d'une \* font également partie du TOP 10 des métiers non saisonniers régionaux.

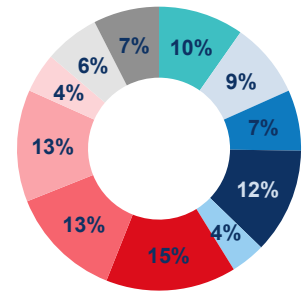


# Répartition par secteur d'activité

Bassin de Clermont-Ferrand



Auvergne-Rhône-Alpes

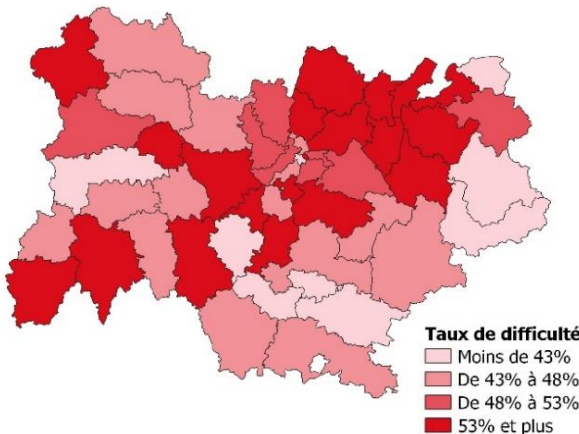


- IAA et agriculture
- Industrie manufacturière
- Construction
- Commerce
- Transports et entreposage
- Hébergement et restauration
- Santé humaine et action sociale
- Services aux entreprises
- Banque, assurance, immobilier, information, communication, informatique
- Administration publique, enseignement
- Associations et autres services personnels

Services

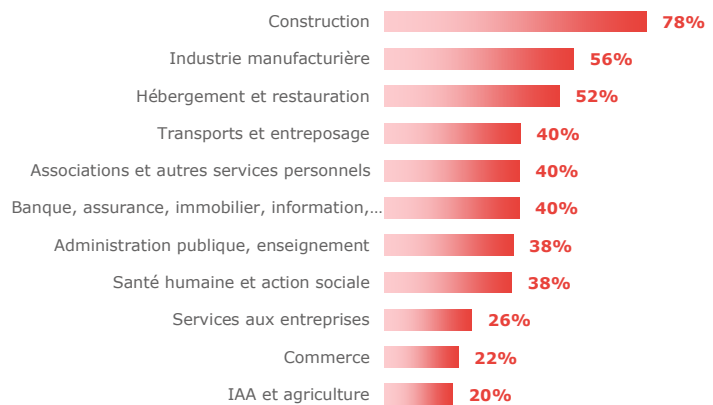
## Les difficultés de recrutement

Part de projets jugés difficiles par bassin



Par secteur d'activité

Bassin de Clermont-Ferrand



## Les métiers difficiles à pourvoir

Métiers classés par taux de difficulté décroissant

| Métier  | Projets 2026 | dont difficiles | % difficiles |        | % saisonniers |
|---|--------------|-----------------|--------------|--------|---------------|
|   |              |                 | Bassin       | Région |               |
| Ouvriers qualifiés de l'extraction et des travaux publics     | 140          | 130             | 94%          | 68%    | 0%            |
| Employés de l'hôtellerie                                      | 280          | 200             | 70%          | 40%    | 84%           |
| Serveurs de cafés restaurants                                 | 350          | 230             | 66%          | 40%    | 81%           |
| Ouvriers mécaniciens de véhicules                             | 130          | 90              | 64%          | 65%    | 0%            |
| Coiffeurs, esthéticiens                                       | 140          | 90              | 61%          | 68%    | 46%           |
| Cuisiniers  | 150          | 90              | 60%          | 50%    | 50%           |
| Agents de service hospitaliers                                | 170          | 100             | 58%          | 44%    | 32%           |
| Aides-soignants   | 420          | 220             | 54%          | 75%    | 32%           |
| Formateurs  | 140          | 70              | 50%          | 67%    | 27%           |
| Educateurs spécialisés et autres intervenants socio-éducatifs | 180          | 80              | 47%          | 63%    | 0%            |

Lecture: Ouvriers qualifiés de l'extraction et des travaux publics est le métier qui présente le plus fort taux de projets jugés difficiles sur le territoire. 94% des projets de recrutement de ce métier sont jugés difficiles sur le territoire contre 68% au niveau régional. Par ailleurs, 0% des projets de ce métier dans ce territoire sont liés à une activité saisonnière.



### EN SAVOIR +

Retrouvez l'ensemble des publications sur : [www.observatoire-emploi-ara.fr](http://www.observatoire-emploi-ara.fr)

### MÉTHODOLOGIE

Le champ de cette enquête est le même que celui de l'enquête 2025, soit :  
 - les établissements relevant de l'Assurance chômage,  
 - les établissements de 0 salarié ayant émis au moins une déclaration d'embauche au cours des 12 derniers mois,  
 - les établissements du secteur agricole,  
 - les établissements du secteur public relevant des collectivités territoriales (communes, régions...),  
 - les établissements publics administratifs (syndicats intercommunaux, hôpitaux, écoles...).

L'enquête porte donc sur l'ensemble des employeurs hors administrations de l'État (Ministères, Police, Justice...) et entreprises publiques (Banque de France...). Cette définition correspond au total à 270 000 établissements en Auvergne-Rhône-Alpes (extraits du répertoire SIRENE), dont 208 200 ont été interrogés cette année.

Près de 48 800 établissements ont répondu au questionnaire en Auvergne-Rhône-Alpes. Les résultats ont ensuite été redressés pour être représentatifs de l'ensemble des établissements de la région.

La reproduction des renseignements contenus dans cette étude est autorisée sous réserve d'en mentionner la source.