



ÉCLAIRAGES ET SYNTHÈSES

LES ENTRÉES EN FORMATION EN 2021 EN AUVERGNE-RHÔNE-ALPES

Sommaire

- P.2** Évolution et durée des formations par type
- P.3** Caractéristiques des stagiaires
- P.4** TOP formations
- P.5** Les domaines d'excellence

Une forte évolution des formations financées par le CPF autonome en 2021

En 2021, en Auvergne-Rhône-Alpes, on comptabilise plus de 147 200 entrées en formation, soit +46 % sur un an (+46 500). Cette hausse est essentiellement portée par les formations financées par le CPF autonome (+37 000 entrées) qui ont doublé en un an et représentent la moitié des entrées en formation. Parmi les 127 400 demandeurs d'emploi entrés en formation, 13% ont suivi plusieurs formations dans l'année.

Les demandeurs d'emploi de longue durée (+63%), et les seniors (+58%) ont connu les plus fortes hausses sur un an mais restent sous-représentés par rapport à leur poids dans la demande d'emploi.

Les formations les plus suivies répondent, pour la plupart, au besoin de lever des freins périphériques à l'emploi ou aux difficultés de recrutement des employeurs.

Parmi les domaines d'excellence, secteurs stratégiques de la région, les plus fortes hausses concernent le «Numérique», la «Mobilité et systèmes de transport intelligents» et l'«Agriculture, agroalimentaire, forêt».

ENCADRÉ N°1

LES TYPES DE FORMATION

• Les formations financées par Pôle emploi :

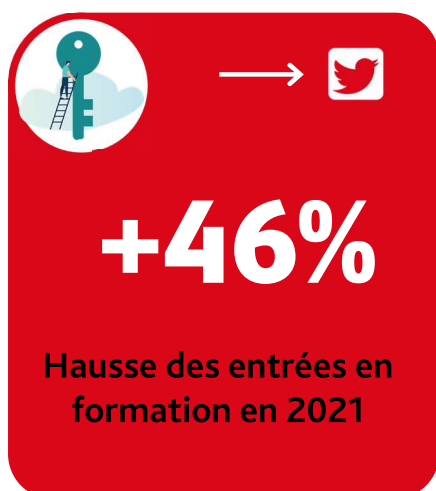
Action de Formation Préalable au Recrutement (AFPR) et Préparation Opérationnelle à l'Emploi Individuelle (POE individuelle) : durée maximale de 400h, permet au demandeur d'emploi d'acquérir des compétences nécessaires pour occuper un emploi (offre déposée par une entreprise à Pôle emploi). Aide mobilisable : CDI ou contrat d'au moins 12 mois pour la POE, contrat de 6 à 12 mois pour l'AFPR.

• Action de Formation Conventionnée (AFC) : vise à développer les compétences des demandeurs d'emploi, en particulier ceux de faible niveau de qualification et/ou en reconversion, pour répondre aux besoins de recrutement des entreprises.

• Aide Individuelle à la Formation (AIF) : attribuée pour financer une formation professionnelle nécessaire au retour à l'emploi ou à la création d'entreprise lorsque les autres dispositifs ne peuvent être mobilisés.

• Autres formations : depuis 2020, des formations financées par les demandeurs d'emploi via l'application Mon compte personnel de formation (CPF Autonome).

S'ajoutent à celles-ci les stages financés par les Conseils régionaux et la Préparation Opérationnelle à l'Emploi Collective (POEC), financée par les OPCO et Pôle emploi. La POEC concerne la découverte des métiers d'un secteur ou l'acquisition de compétences pour occuper un emploi (identifiées par un accord de branche).



LA MOITIÉ DES FORMATIONS FINANCÉE PAR LE CPF AUTONOME

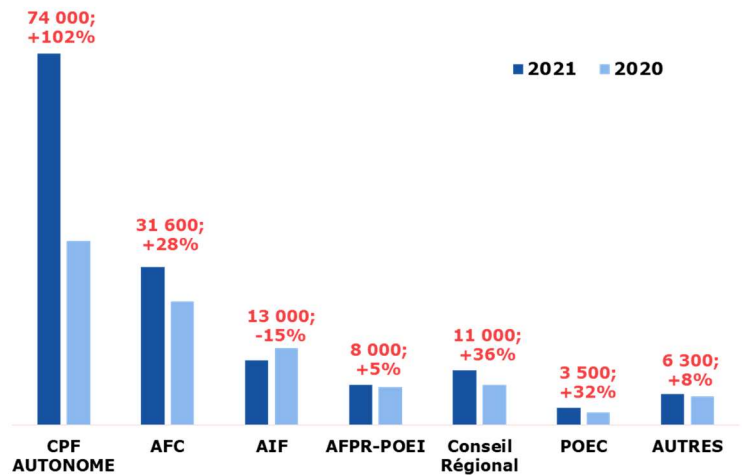
LES FORMATIONS FINANCÉES PAR LE CPF AUTONOME ONT DOUBLÉ EN 2021

Le CPF autonome a financé deux fois plus de formations en 2021 qu'en 2020 (+102%) et représente la moitié des entrées en formation (74 000). Cette forte hausse du CPF autonome fait baisser mécaniquement le poids des autres types de formation.

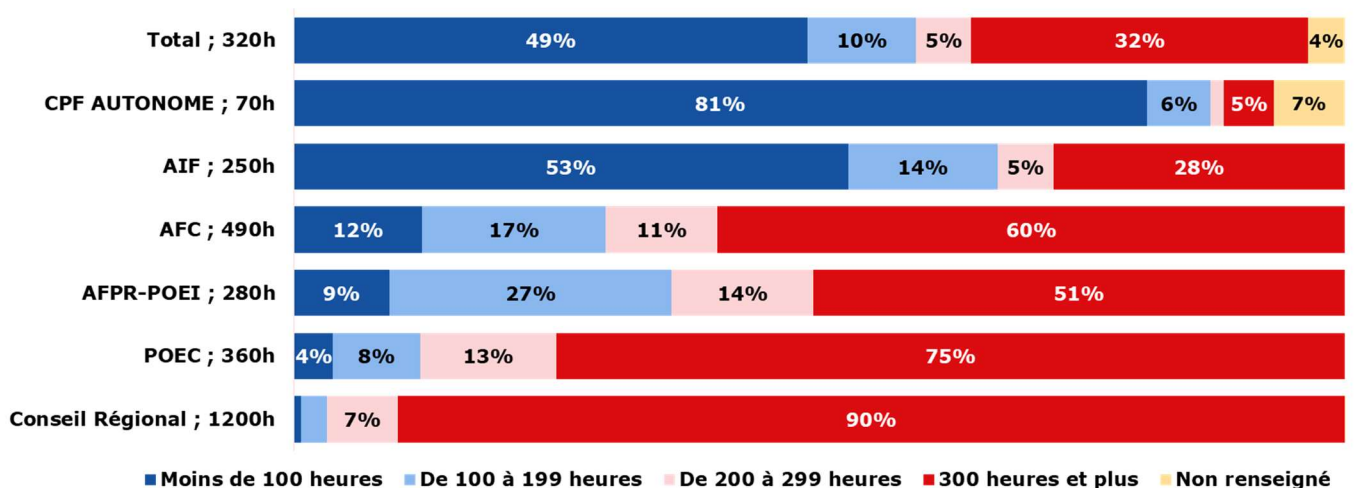
52 600 formations sont financées par Pôle emploi, soit 36% des entrées (contre 47% en 2020), soit une hausse de +10%. Cette évolution cache des disparités puisque les AIF sont en recul de -15% tandis que les AFC sont en hausse de +28% et les AFPR/POEI de +5%.

Notons que 26% des AIF correspondent à un abondement de CPF autonome lorsque celui-ci est insuffisant.

GRAPHIQUE 1 :
NOMBRE D'ENTRÉES EN FORMATION EN 2021 ET 2020
PAR TYPE DE FORMATION



GRAPHIQUE 2 :
TYPE DE FORMATION PAR TRANCHE DE DURÉE ET DURÉE MOYENNE



Les formations en CPF autonome sont principalement des formations de courte durée (81% de moins de 100h et une durée moyenne de 66h) tandis que les autres formations (hors CPF) sont de longue durée (60% de 300h ou plus, pour une durée moyenne de 574h).

Notamment, les formations particulièrement longues du Conseil régional (90% de 300h et plus avec une durée moyenne de 1200 heures) sont principalement des formations certifiantes et diplômantes du domaine de la santé.

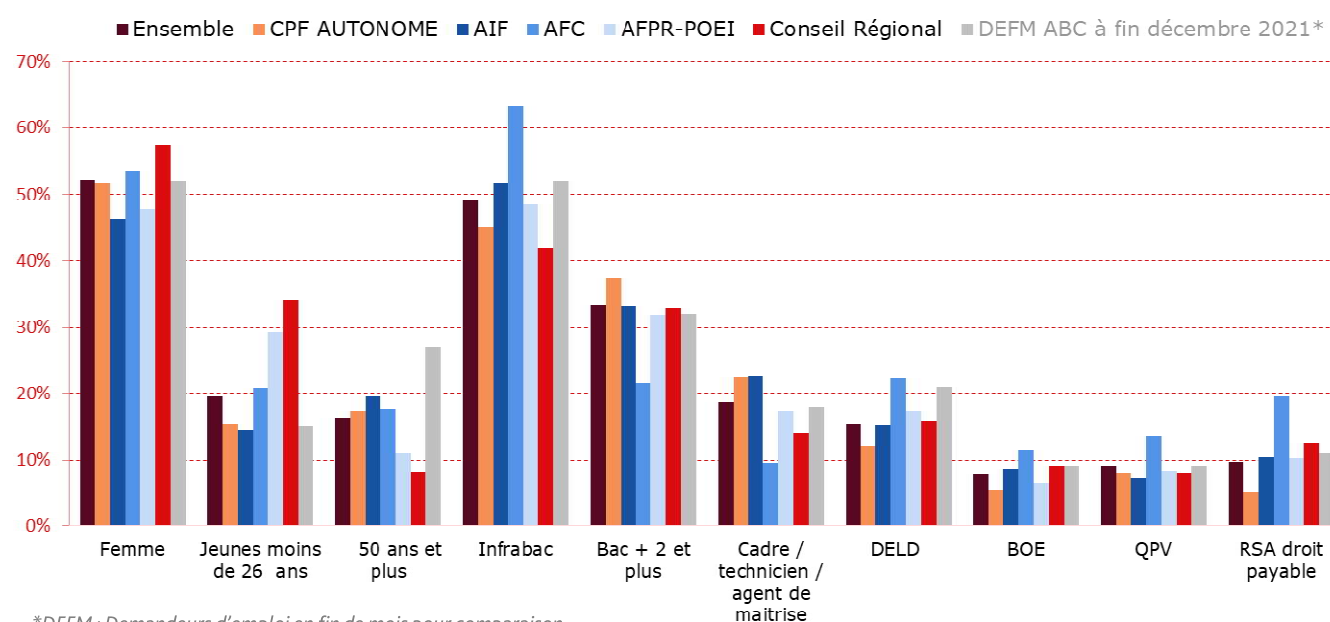
Parmi les formations financées par Pôle emploi, les formations en AIF sont plutôt courtes (50% de moins de 100h). A l'inverse la moitié des formations en AFPR/POEI durent plus de 300h et les formations collectives de type AFC ou POEC sont majoritairement longues (respectivement 60% et 75% de 300h et plus).



L'Action de Formation Préalable au Recrutement (AFPR) et la Préparation Opérationnelle à l'Emploi Individuelle (POEI) sont deux dispositifs d'aide aux employeurs. Ils ont pour objectif de former les demandeurs d'emploi avant une embauche afin d'acquérir les compétences nécessaires pour occuper l'emploi.

LES ACTIONS DE FORMATIONS COLLECTIVES (AFC) MOBILISÉES POUR FORMER LES PUBLICS LES PLUS ÉLOIGNÉS DE L'EMPLOI

GRAPHIQUE 3 :
POIDS DES PUBLICS SELON LE TYPE DE FORMATION



Les séniors (notamment dans les AFPR et Conseil régional) et demandeurs d'emploi de longue durée sont sous représentés parmi les entrées en formation (respectivement 16% et 15%) en comparaison de leur poids dans la demande d'emploi à fin décembre (resp. 27% et 21%).

Les jeunes de moins de 26 ans, dans le cadre du dispositif #1jeune1solution, sont quant à eux plus présents dans les formations (20% contre 15% dans la DEFM ABC) et notamment dans les formations financées par le Conseil régional (34%) ou en AFPR POEI (29%).

Les femmes sont majoritaires sur des formations en CPF autonome (52%) alors qu'en 2020 elles ne représentaient que 46% des entrées dans ce type de formation. Elles sont surreprésentées parmi les formations financées par le Conseil régional (57%).

Les demandeurs d'emploi de niveau de formation inférieur au bac (infrabac) (63%), et les demandeurs éloignés de l'emploi : longue durée (22%), BOE (12%), QPV (14%) et les bénéficiaires du RSA (19%) sont surreprésentés dans les formations collectives en AFC.

Les demandeurs de niveau bac +2 minimum et les cadres, techniciens ou agents de maîtrise sont sous représentés dans les AFC (resp. 22% et 10%) mais plus présents dans les CPF autonome (resp. 37% et 22%).

ENCADRÉ N°2

LES STAGIAIRES RELEVANT DU PLAN D'INVESTISSEMENT DANS LES COMPETENCES (PIC)

En 2021, 54% des formations, soit 80 000 entrées, ont bénéficié à des demandeurs d'emploi relevant du PIC*, soit une hausse de +46% sur un an.

Comparé à l'ensemble des demandeurs entrés en formation en 2021, les stagiaires relevant du PIC sont **plus souvent des hommes (53% contre 42% parmi le public non PIC), séniors (19% contre 13% non PIC), ouvrier (22% contre 7%) ou employé non qualifié (28% contre 15%), résidant en QPV (15% contre 2%) ou ZRR (11% contre 2%)** et ils suivent plus souvent une formation en AFC (27% contre 15%) ou du domaine de la mobilité et du transport (24% contre 13%).

Les Actions de Formation Conventionnées (AFC) sont proposées par Pôle emploi, particulièrement sur le public PIC, afin de satisfaire des besoins en qualification, sur des métiers qui recrutent, en ciblant précisément des demandeurs d'emploi de faible niveau de qualification et/ou en reconversion.

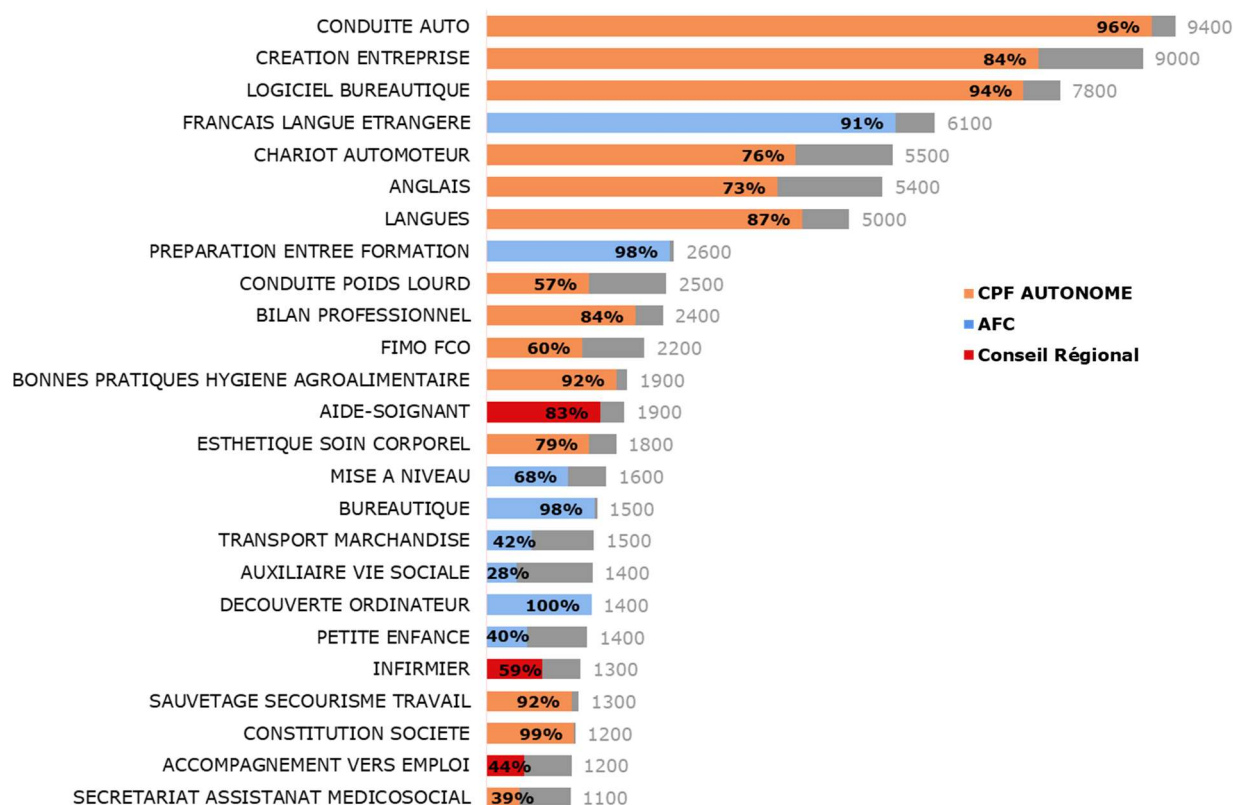
67% des formations en AFC concernent le public PIC.

*Le public éligible au PIC regroupe l'ensemble des stagiaires de niveau infra bac, ou par dérogation régionale, les stagiaires jusqu'à bac+2 résidant en QPV ou ZRR ou les femmes suivant une formation dans le numérique.

LE TOP FORMATION MAJORITAIREMENT FINANCÉ PAR LE CPF AUTONOME

GRAPHIQUE 4 :

TOP 25 DES FORMATIONS LES PLUS SUIVIES EN 2021 ET PRINCIPAL FINANCEMENT



Les trois formations les plus suivies en 2021 sont en **quasitotalité financées par le CPF autonome** et affichent une forte hausse sur les deux dernières années : **Conduite auto** +5 300 entrées par rapport à 2020 et +8 300 par rapport à 2019 ; **Création entreprise** (resp. +3 800 et +7 300) et **Logiciel bureautique** (resp. +4 600 et +6 900).

La formation Français langue étrangère, première formation en 2020, affiche une hausse modérée de +14% et est toujours majoritairement financée en AFC.

Une partie de ces formations permet de lever des freins périphériques à l'emploi, comme Conduite auto qui répond au besoin de mobilité des demandeurs d'emploi ou Français langue étrangère qui répond au besoin de communication.

La formation **Bonne pratique hygiène agroalimentaire** est en plein essor en 2021, 12^{ème} formation suivie avec 1 900 entrées contre 470 en 2020 et seulement une trentaine en 2019.

A l'inverse, **Restauration rapide** qui était dans le top 10 des formations ces deux dernières années est reléguée à la 27^{ème} place après une baisse des entrées de près de moitié par rapport à 2019.

Trois formations sortent du top 25 en 2021 : **SSIAP** (Service de Sécurité Incendie et d'Assistance aux Personnes), **Habilitation électrique** et **Transport en commun routier**.

ENCADRÉ N°3

LES PARCOURS DE FORMATION

127 400 demandeurs d'emploi ont suivi au moins une formation en 2021. Parmi eux 11% en ont suivi 2 dans l'année et 2% 3 ou plus. Par ailleurs, près de 1 000 stagiaires ont également intégré un atelier de Prépa compétences en lien avec leur formation (cf zoom ci contre).

Les demandeurs ayant suivis plusieurs formations dans l'année ont globalement des caractéristiques similaires à l'ensemble des stagiaires. Toutefois, ils sont moins souvent jeunes (12%) et plus éligibles au PIC (57%).

La **première formation du parcours** est plus souvent financée par le CPF autonome (57%) ou en AFC (24%) et AIF (11%), de courte durée (59% de moins de 100h).



2 280

Prépa compétences

Prépa compétences est un dispositif intégré au PIC (2018-2022), mobilisé par Pôle emploi et l'AFPA, et destiné aux demandeurs éloignés de l'emploi pour favoriser l'accès à la formation et assurer la réussite du parcours de formation sur des compétences de bases liées à un métier.

ENCADRÉ N°4

LES DOMEX LES DOMAINES D'EXCELLENCE

Pôle emploi Auvergne-Rhône-Alpes agit sur les secteurs les plus stratégiques pour la région, les domaines d'excellence (DOMEX).

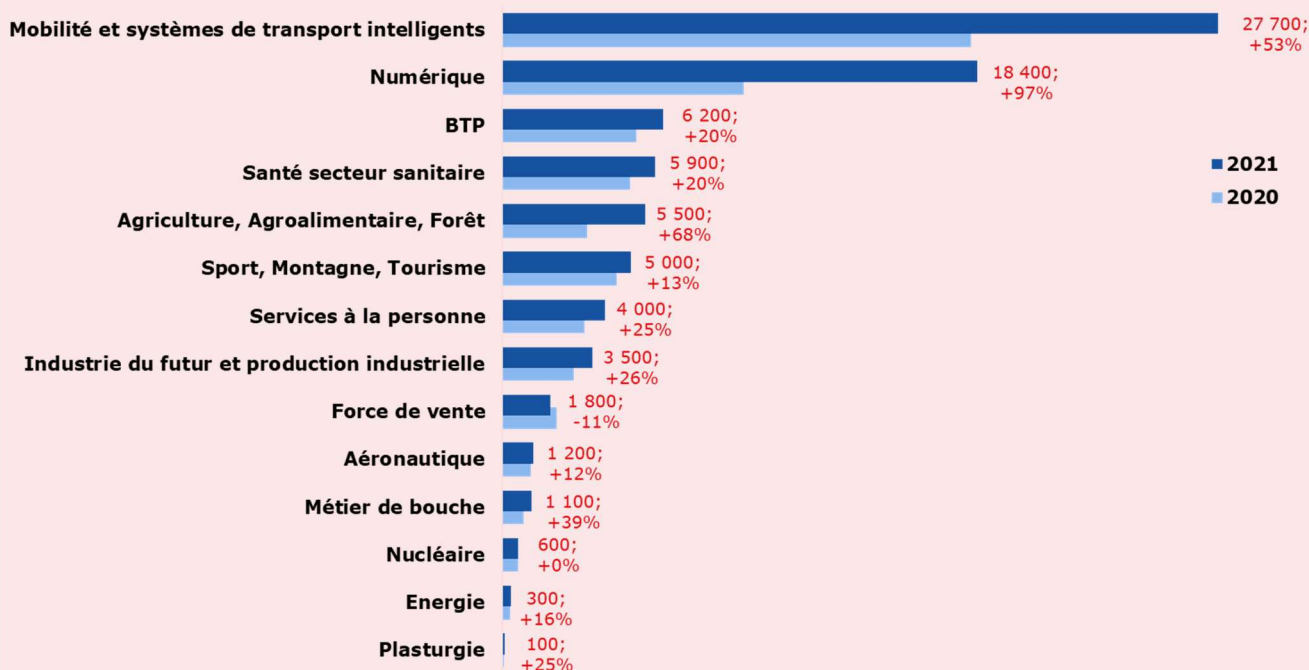
Au total, **81 400 entrées en formation** relèvent de DOMEX, soit 25 200 de plus qu'en 2020 (+45%). Cela représente 55% des entrées en formation.

Les plus fortes hausses concernent le «Numérique» (+97% ; +9 000), la «Mobilité et systèmes de transport intelligents» (+53% ; +9500) et l'«Agriculture, agroalimentaire, forêt» (+68% ; +2 200). La «Force de vente» est le seul domaine en baisse (-11% ; -200) tandis que le «Nucléaire» reste stable.

La «Mobilité et systèmes de transport intelligents» ainsi que le «Numérique» sont surreprésentés dans les formations en CPF autonome, le premier étant aussi très présent dans les POEC. Les domaines «Industrie du futur et production industrielle» et «Sport, montagne, tourisme» sont davantage suivis au travers des formations préalables à l'embauche (AFPR-POEI).

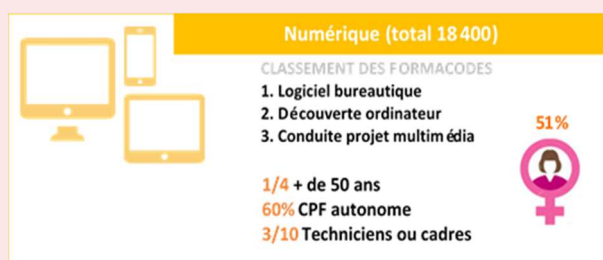
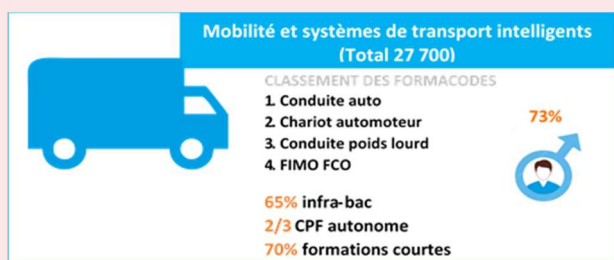
A noter, en 2021, une légère «féminisation» des secteurs «Mobilité et systèmes de transport intelligents» (les femmes représentent 27% en hausse de +7pts) et «Nucléaire» (16% soit une hausse de +5pts).

GRAPHIQUE 5 :
ENTRÉES EN FORMATION PAR DOMEX EN 2021 ET 2020



PRINCIPALES CARACTERISTIQUES DES FORMATIONS RELEVANT DES DOMEX

NB : Les DOMEX « Plasturgie » et « Energie » n'ont pas été détaillés au vu de leurs faibles volumes d'entrées en formation.



ENCADRÉ N°4 suite



BTP (Total 6 200)

CLASSEMENT DES FORMACODES

1. Engin chantier
2. Habilitation électrique
3. Installation électrique
4. Grue auxiliaire

6/10 infra-bac
1/3 CPF autonome



Santé secteur sanitaire – Total 5 900

CLASSEMENT DES FORMACODES

1. Aide-soignant
2. Infirmier
3. Auxiliaire puériculture

2/3 Bac ou plus
3/10 - 25 ans
1/2 Conseil Régional
80% Formations longues



Agriculture, Agro-alimentaire, Forêt (Total 5 500)

CLASSEMENT DES FORMACODES

1. Bonnes pratiques hygiène agroalimentaire
2. Gestion exploitation agricole
3. Animal compagnie
4. Méthode HACCP

3/4 25 à 49 ans



Sport, Montagne, Tourisme (Total 5 000)

CLASSEMENT DES FORMACODES

1. Restaurant rapide
2. Cuisine
3. Education sportive

1/4 AFPR-POEI
1/4 - de 25 ans



Service à la personne (Total 4 000)

CLASSEMENT DES FORMACODES

1. Auxiliaire vie sociale
2. Petite enfance

58% infra-bac
1/4 - de 25 ans
8/10 formations longues
38% AFC



Industrie du futur et production industrielle (Total 3 500)

CLASSEMENT DES FORMACODES

1. Maroquinerie
2. Conduite installation industrielle
3. Maintenance industrielle
4. CAO

1/3 AFPR-POEI
6/10 Formations longues



Force de vente (Total 1 800)

CLASSEMENT DES FORMACODES

1. Vente distribution
2. Libre-service
3. Secrétariat assistantat commercial

1/4 - 25 ans
60% formations longues
56% AFPR-POEI ou AFC



Aéronautique Métallurgie (Total 1 200)

CLASSEMENT DES FORMACODES

1. Soudage
2. Usinage
3. Métallurgie

67% infra-bac
7/10 formations longues
37% AFC
1/4 - 25 ans



Métiers de bouche (Total 1 100)

CLASSEMENT DES FORMACODES

1. Pâtisserie
2. Commercialisation vin spiritueux
3. Boulangerie

3/4 25 à 49 ans
57% formations longues
45% Bac +2 et plus



Nucléaire (Total 600)

CLASSEMENT DES FORMACODES

1. Habilitation nucléaire
2. Radioprotection

1/4 - 25 ans
62% Infra-bac
2/3 formations courtes



EN SAVOIR PLUS

SOURCE ET MÉTHODE

Les données ici présentées sont issues du Fichier des entrées en formation de Pôle emploi. Ce fichier statistique est constitué à partir des trois types : le système d'information de Pôle emploi, les Attestations d'Entrée en Stage (AES), les transferts de demandeurs d'emploi en catégorie D (motif de formation sans AES)



88,8%

Demandeurs satisfaits de la formation en 2021

Source IPSOS

+0,5 pt sur un an

Directeur de la publication
Frédéric Toubeau, Directeur Régional Pôle emploi Auvergne-Rhône-Alpes

Directeur de la rédaction
Vincent Giquet, Responsable du service Statistiques, Études et Évaluation.
Blandine Vacher, Delphine Fauré, Chargées d'études.

Réalisation
Service Statistiques, Études et Évaluation

ÉCLAIRAGES ET SYNTHÈSES



Observatoire de Pôle emploi Auvergne-Rhône-Alpes
www.observatoire-emploi-ara.fr