

Les inscrits à France Travail dans le Puy-de-Dôme au 1^{er} trimestre 2025

En moyenne au 1^{er} trimestre 2025, dans le Puy-de-Dôme, le nombre de personnes inscrites à France Travail qui ne sont ni en attente d'orientation ni en parcours social s'établit à 57 730 (catégories A, B, C, D, E). Au 1^{er} trimestre 2025, au sein des deux catégories créées en janvier 2025, 178 personnes sont inscrites en parcours social (catégorie F, donnée brute non corrigée des variations saisonnières et des jours ouvrables (non CVS-CJO)) et 5 716 personnes sont en attente d'une orientation par le service public de l'emploi (catégorie G, donnée brute (non CVS-CJO)).

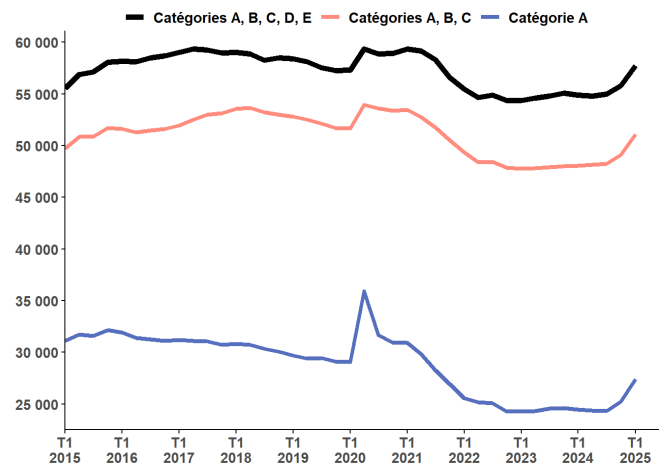
En moyenne au 1^{er} trimestre 2025, le nombre de demandeurs d'emploi inscrits à France Travail et tenus de rechercher un emploi (catégories A, B, C) s'établit à 51 080. Parmi eux, 27 410 sont sans emploi (catégorie A) et 23 670 exercent une activité réduite (catégories B, C).

Au 1^{er} trimestre 2025, le nombre de personnes inscrites à France Travail qui ne sont ni en attente d'orientation ni en parcours social (catégories A, B, C, D, E) croît de 3,5 % (+1 950) et augmente de 5,2 % sur un an. Le nombre de demandeurs d'emploi en catégories A, B, C croît de 4,0 % (+1 980) sur le trimestre et augmente de 6,3 % sur un an. Le nombre de demandeurs d'emploi en catégorie A augmente de 8,7 % (+2 190) ce trimestre et croît de 12,0 % sur un an.

En région Auvergne-Rhône-Alpes, au 1^{er} trimestre 2025, le nombre moyen de personnes inscrites à France Travail qui ne sont ni en attente d'orientation ni en parcours social augmente de 3,7 % (+25 790). Pour les catégories A, B, C il augmente de 4,3 % (+25 940). En catégorie A, il croît de 8,5 % (+28 180) ce trimestre.

GRAPHIQUE 1 | Inscrits à France Travail en catégories ABCDE, ABC et A

Puy-de-Dôme
Données corrigées des variations saisonnières et des jours ouvrables (CVS-CJO)



Source : France Travail-Dares, STMT, traitements Dares.

Avertissement loi plein emploi

Dans le cadre de la mise en œuvre de la loi pour le plein emploi, les demandeurs et bénéficiaires du RSA, les jeunes en recherche d'emploi suivis par les missions locales et les personnes en situation de handicap suivies par Cap'Emploi sont systématiquement inscrits à France Travail à compter de janvier 2025. Pour tenir compte de ces évolutions, deux nouvelles catégories statistiques sont créées : la catégorie F à dominante « sociale » pour les personnes les plus éloignées de l'emploi, et la catégorie G pour les demandeurs et bénéficiaires du RSA en attente d'orientation. Des indicateurs complémentaires excluant les publics touchés par la réforme sont mis à disposition pour mieux appréhender les évolutions conjoncturelles du nombre d'inscrits à France Travail. Ces évolutions répondent aux recommandations du groupe de travail du [Conseil national de l'information statistique \(Cnis\)](#).

Avertissement évolution des règles d'actualisation

Depuis le mois d'octobre 2024, les effectifs d'inscrits à France Travail en catégories A, B et C sont affectés par des changements dans les règles d'actualisation. Ces changements réhaussent les effectifs comptabilisés en catégorie A et réduisent les effectifs en catégories B et C, ainsi que les sorties des catégories A, B, C (voir avertissement p2).

Une [documentation méthodologique](#) est disponible sur le site de la Dares. Elle comprend un document présentant les principaux changements de procédure et incidents ayant affecté les statistiques sur les inscrits à France Travail.

Les données publiées concernent les personnes inscrites à France Travail. La notion d'inscrits à France Travail diffère de celle de chômeurs au sens du Bureau international du travail (cf encadré page 8 de la publication régionale).

Prochaine parution, le vendredi 25 juillet 2025 : Les inscrits à France Travail Auvergne-Rhône-Alpes au 2^e trimestre 2025.

Inscrits à France Travail par catégorie

TABLEAU 1 | Inscrits à France Travail par catégorie

Puy-de-Dôme, données CVS-CJO (catégories A, B, C, D, E), données brutes (catégories F, G)

	Effectif			Évolution (en %) sur	
	1er trimestre 2024	4e trimestre 2024	1er trimestre 2025	un trimestre *	un an **
Puy-de-Dôme					
Inscrits tenus de rechercher un emploi, sans emploi (catégorie A)	24 480	25 220	27 410	8,7	12,0
Inscrits tenus de rechercher un emploi, en activité réduite courte (catégorie B)	7 630	7 600	7 420	-2,4	-2,8
Inscrits tenus de rechercher un emploi, en activité réduite longue (catégorie C)	15 950	16 280	16 250	-0,2	1,9
Ensemble des inscrits tenus de rechercher un emploi (catégories A, B, C)	48 050	49 100	51 080	4,0	6,3
Inscrits non tenus de rechercher un emploi, sans emploi (catégorie D)	2 910	2 700	2 710	0,4	-6,9
Inscrits non tenus de rechercher un emploi, en emploi (catégorie E)	3 930	3 980	3 940	-1,0	0,3
Inscrits ni en attente d'orientation, ni en parcours social (catégories A, B, C, D, E)	54 890	55 780	57 730	3,5	5,2
Inscrits en parcours social (catégorie F, données brutes)			178		
Inscrits en catégorie d'attente (catégorie G, données brutes)			5 716		
Région Auvergne-Rhône-Alpes					
Inscrits tenus de rechercher un emploi, sans emploi (catégorie A)	317 620	330 590	358 770	8,5	13,0
Inscrits tenus de rechercher un emploi, en activité réduite courte (catégorie B)	97 250	97 060	94 940	-2,2	-2,4
Inscrits tenus de rechercher un emploi, en activité réduite longue (catégorie C)	180 160	182 630	182 510	-0,1	1,3
Ensemble des inscrits tenus de rechercher un emploi (catégories A, B, C)	595 030	610 280	636 220	4,3	6,9
Inscrits non tenus de rechercher un emploi, sans emploi (catégorie D)	37 450	35 280	35 980	2,0	-3,9
Inscrits non tenus de rechercher un emploi, en emploi (catégorie E)	49 580	49 480	48 630	-1,7	-1,9
Inscrits ni en attente d'orientation, ni en parcours social (catégories A, B, C, D, E)	682 060	695 040	720 830	3,7	5,7
Inscrits en parcours social (catégorie F, données brutes)	0	0	2 343	0,0	0,0
Inscrits en catégorie d'attente (catégorie G, données brutes)	0	0	72 808	0,0	0,0

* Evolution par rapport au trimestre précédent, en % ; ** Evolution par rapport au même trimestre de l'année précédente, en %.

En raison de la gestion des arrondis, les totaux peuvent très légèrement différer de la somme de leurs sous-totaux

Source : France Travail-Dares, STMT, traitements Dares.

Avertissement sur l'évolution des règles d'actualisation

Depuis octobre 2024, les effectifs d'inscrits à France Travail (FT) en catégories A, B et C, et les séries complémentaires hors RSA et hors jeunes en parcours (CEJ, Pacea, AIJ) sont affectés par deux changements dans les règles d'actualisation ([Consulter le chiffrage national](#)) :

- Une **évolution du formulaire d'actualisation déployée au mois de novembre 2024** s'applique aux événements déclarés à partir d'octobre 2024. Les personnes inscrites en cours de mois ne peuvent plus déclarer une activité exercée dans le mois si elle est antérieure à leur inscription. Cette évolution conduit à augmenter le nombre d'inscrits en catégorie A, en réduisant d'autant le nombre d'inscrits en catégories B et C, sans modifier le nombre total d'inscrits en catégorie ABC en octobre et novembre 2024.
- **Depuis janvier 2025**, tant qu'elles ne signent pas leur contrat d'engagement, les personnes qui s'inscrivent à FT et qui n'ont pas de droits à indemnisation n'ont pas à s'actualiser. Elles sont alors inscrites en catégorie A jusqu'à la signature de ce contrat. Cela a un impact à la hausse sur le nombre d'inscrits en catégorie A, à la baisse sur le nombre d'inscrits en catégories B et C (étant dispensés d'actualisation, ces nouveaux inscrits non indemnissables ne déclarent pas d'activité réduite) et à la baisse sur le nombre de sorties des listes. Cette évolution a donc un effet à la hausse sur le nombre d'inscrits en catégorie ABC.

Demandeurs d'emploi en catégories A, B, C et A

TABLEAU 2 | Ensemble des catégories A, B, C et A par âge

Puy-de-Dôme, données CVS-CJO

	Effectif			Évolution (en %) sur	
	1er trimestre 2024	4e trimestre 2024	1er trimestre 2025	un trimestre *	un an **
Ensemble de la catégorie ABC	48 050	49 100	51 080	4,0	6,3
Moins de 25 ans	6 220	6 600	7 900	19,7	27,0
Entre 25 et 49 ans	28 780	29 190	29 690	1,7	3,2
50 ans et plus	13 050	13 320	13 490	1,3	3,4
Ensemble de la catégorie A	24 480	25 220	27 410	8,7	12,0
Moins de 25 ans	3 540	3 790	5 110	34,8	44,4
Entre 25 et 49 ans	14 100	14 440	15 130	4,8	7,3
50 ans et plus	6 830	6 990	7 170	2,6	5,0

* Evolution par rapport au trimestre précédent, en % ; ** Evolution par rapport au même trimestre de l'année précédente, en %.

En raison de la gestion des arrondis, les totaux peuvent très légèrement différer de la somme de leurs sous-totaux

Source : France Travail-Dares, STMT, traitements Dares.

Ancienneté en catégories A, B, C

TABLEAU 3 | Ancienneté en catégories A, B, C des demandeurs d'emploi

Puy-de-Dôme, données CVS-CJO

	Effectif			Évolution (en %) sur	
	1er trimestre 2024	4e trimestre 2024	1er trimestre 2025	un trimestre *	un an **
Puy-de-Dôme					
Demandeurs d'emploi en catégories A,B,C	48 050	49 100	51 080	4,0	6,3
Moins de 1 an	25 780	26 560	28 300	6,6	9,8
Moins de 3 mois	10 120	10 260	11 780	14,8	16,4
De 3 mois à moins de 6 mois	6 910	7 050	7 030	-0,3	1,7
De 6 mois à moins de 12 mois	8 750	9 250	9 490	2,6	8,5
Un an ou plus	22 270	22 540	22 780	1,1	2,3
De 1 an à moins de 2 ans	9 460	9 620	9 700	0,8	2,5
De 2 ans à moins de 3 ans	4 230	4 570	4 710	3,1	11,3
3 ans ou plus	8 580	8 350	8 380	0,4	-2,3
Part des demandeurs d'emploi inscrits depuis 1 an ou plus	46,3 %	45,9 %	44,6 %	-1,3 pt	-1,8 pt
Région Auvergne-Rhône-Alpes					
Demandeurs d'emploi en catégories A,B,C	595 030	610 280	636 220	4,3	6,9
Un an ou plus	253 470	259 140	262 890	1,4	3,7
Part des demandeurs d'emploi inscrits depuis 1 an ou plus	42,6 %	42,5 %	41,3 %	-1,1 pt	-1,3 pt

* Evolution par rapport au trimestre précédent, en % ; ** Evolution par rapport au même trimestre de l'année précédente, en %.
En raison de la gestion des arrondis, les totaux peuvent très légèrement différer de la somme de leurs sous-totaux

Source : France Travail-Dares, STMT, traitements Dares.

Entrées et sorties de catégories A, B, C

TABLEAU 4 | Entrées et sorties de catégories A, B, C

Puy-de-Dôme, données CVS-CJO

	Effectif			Évolution (en %) sur	
	1er trimestre 2024	4e trimestre 2024	1er trimestre 2025	un trimestre *	un an **
Puy-de-Dôme					
Entrées en catégories A,B,C	4 720	4 520	5 230	15,7	10,8
Sorties de catégories A,B,C	4 730	4 290	4 610	7,5	-2,5
Région Auvergne-Rhône-Alpes					
Entrées en catégories A,B,C	64 010	61 310	67 790	10,6	5,9
Sorties de catégories A,B,C	63 590	58 830	60 530	2,9	-4,8

* Evolution par rapport au trimestre précédent, en % ; ** Evolution par rapport au même trimestre de l'année précédente, en %.
En raison de la gestion des arrondis, les totaux peuvent très légèrement différer de la somme de leurs sous-totaux

Source : France Travail-Dares, STMT, traitements Dares.