

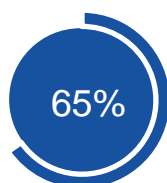
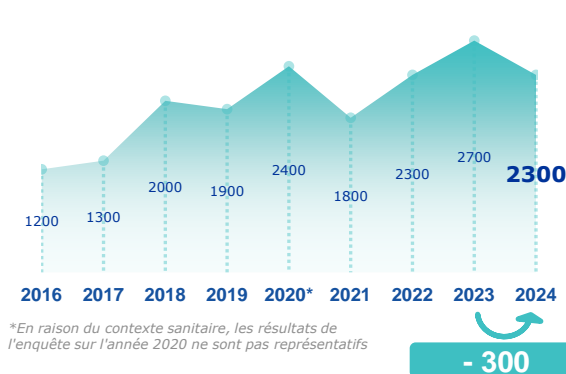
ENQUÊTE BESOINS EN MAIN-D'ŒUVRE 2024



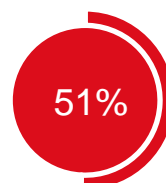
BASSIN DE TREVOUX

STATISTIQUES, ÉTUDES ET ÉVALUATION

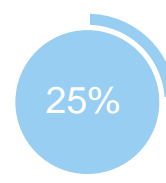
Les projets de recrutement



des projets ne
sont pas liés à
une activité
saisonnière



des projets sont
jugés difficiles à
réaliser par les
employeurs

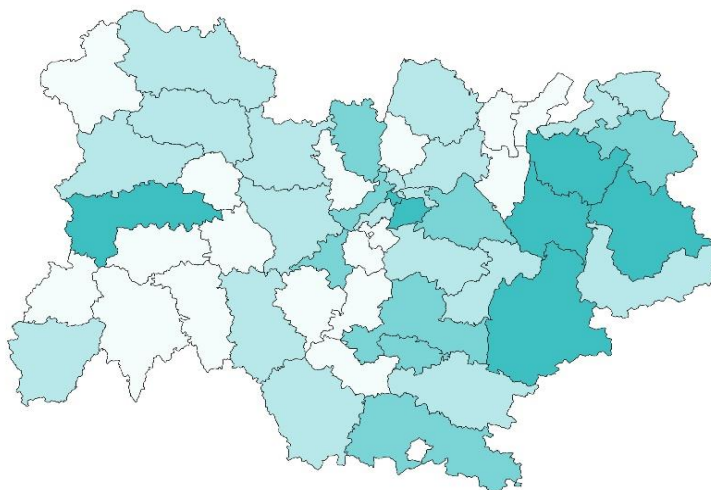


des
établissements
envisagent de
recruter

Répartition par bassin

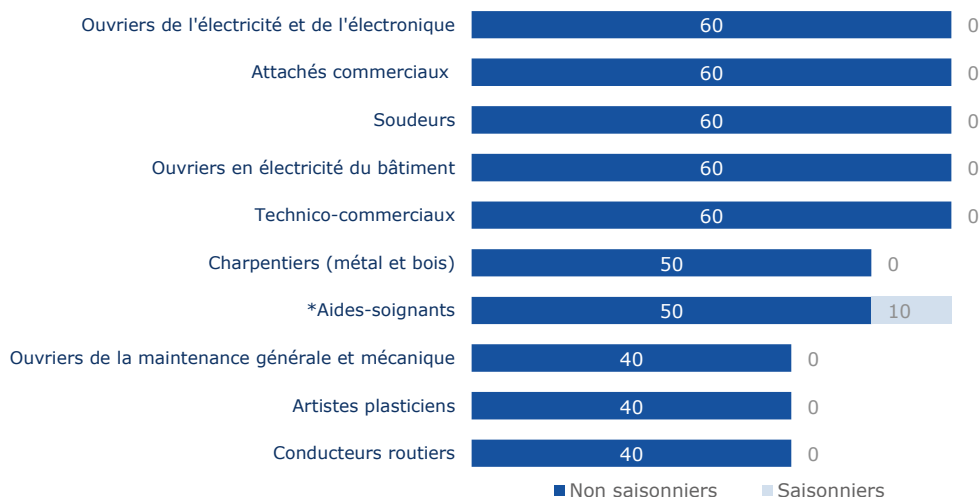
Nb projets 2024

- < 3 000
- De 3 000 à 7 000
- De 7 000 à 12 000
- > 12 000

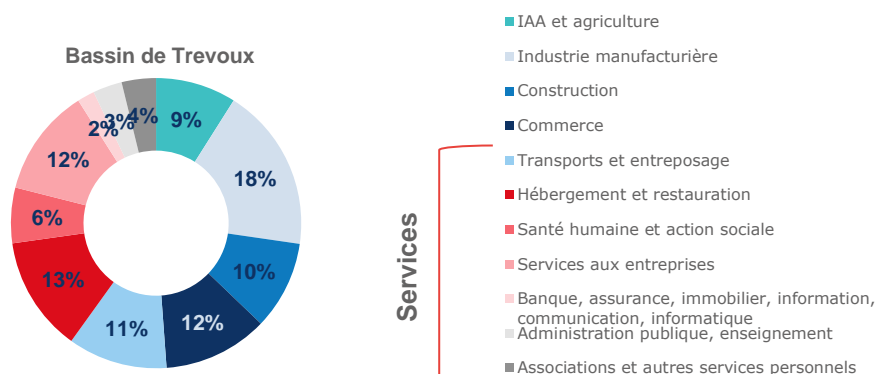


TOP 10 des métiers non saisonniers (H/F)

Les métiers précédés d'une * font également partie du TOP 10 des métiers non saisonniers régionaux.



Répartition par secteur d'activité

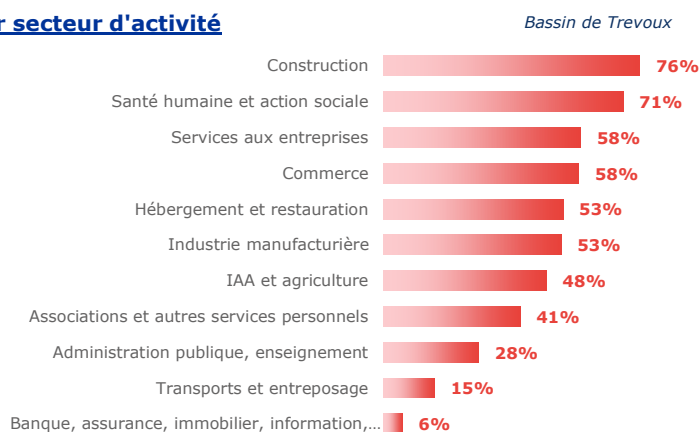


Les difficultés de recrutement

Part de projets jugés difficiles par bassin



Par secteur d'activité



Les métiers difficiles à pourvoir

Métiers classés par taux de difficulté décroissant

	Projets 2024	dont difficiles	% difficiles		% saisonniers
			Bassin	Région	
Ouvriers de l'électricité et de l'électronique	60	60	100%	59%	0%
Ouvriers en chaudronnerie et tôlerie	40	40	100%	77%	17%
Boulangers, pâtisseries	30	30	100%	60%	0%
Ouvriers peu qualifiés des industries chimiques et plastiques	30	30	100%	61%	0%
Employés de l'hôtellerie	20	20	100%	50%	70%
Ouvriers de la maintenance générale et mécanique	40	40	97%	72%	0%
Manutentionnaires et déménageurs peu qualifiés	30	30	96%	38%	0%
Ouvriers en électricité du bâtiment	60	50	88%	72%	0%
Aides de cuisine et employés polyvalents de la restauration	40	30	87%	56%	47%
Maraîchers et horticulteurs	30	20	80%	59%	100%

Lecture: Ouvriers de l'électricité et de l'électronique est le métier qui présente le plus de projets jugés difficiles sur le territoire. 100% des projets de recrutement de ce métier sont jugés difficiles sur le territoire contre 59% au niveau régional. Par ailleurs, 0% des projets de ce métier dans ce territoire sont liés à une activité saisonnière.

MÉTHODOLOGIE

Le champ de cette enquête est le même que celui de l'enquête 2023, soit :

- les établissements relevant de l'Assurance chômage,
- les établissements de 0 salarié ayant émis au moins une déclaration d'embauche au cours des 12 derniers mois,
- les établissements du secteur agricole,
- les établissements du secteur public relevant des collectivités territoriales (communes, régions...),
- les établissements publics administratifs (syndicats intercommunaux, hôpitaux, écoles...).

L'enquête porte donc sur l'ensemble des employeurs hors administrations de l'État (Ministères, Police, Justice...) et entreprises publiques (Banque de France...). Cette définition correspond au total à 302 530 établissements en Auvergne-Rhône-Alpes (extraits du répertoire SIRENE), dont 206 800 ont été interrogés cette année.

Près de 50 200 établissements ont répondu au questionnaire en Auvergne-Rhône-Alpes. Les résultats ont ensuite été redressés pour être représentatifs de l'ensemble des établissements de la région.

La reproduction des renseignements contenus dans cette étude est autorisée sous réserve d'en mentionner la source.

Directeur de la publication : Frédéric TOUBEAU,
Directeur Régional France Travail Auvergne-Rhône-Alpes
Rédaction : Service Statistiques, Etudes et Evaluation
France Travail Auvergne-Rhône-Alpes
Réalisation : Service Statistiques, Etudes et Evaluation,
Communication, France Travail Auvergne-Rhône-Alpes
Contact : stat.ara@francetravail.fr

EN SAVOIR +

Retrouvez l'ensemble des publications sur :
www.observatoire-emploi-ara.fr

