

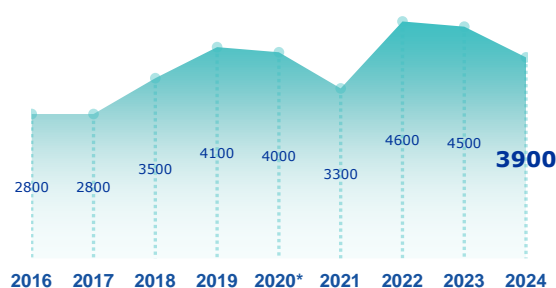
ENQUÊTE BESOINS EN MAIN-D'ŒUVRE 2024



BASSIN DE VICHY CUSSET

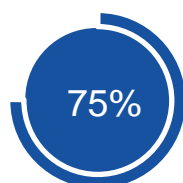
STATISTIQUES, ÉTUDES ET ÉVALUATION

Les projets de recrutement

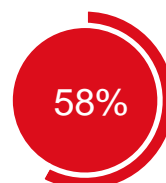


*En raison du contexte sanitaire, les résultats de l'enquête sur l'année 2020 ne sont pas représentatifs

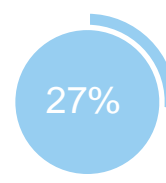
- 600



des projets ne
sont pas liés à
une activité
saisonnière



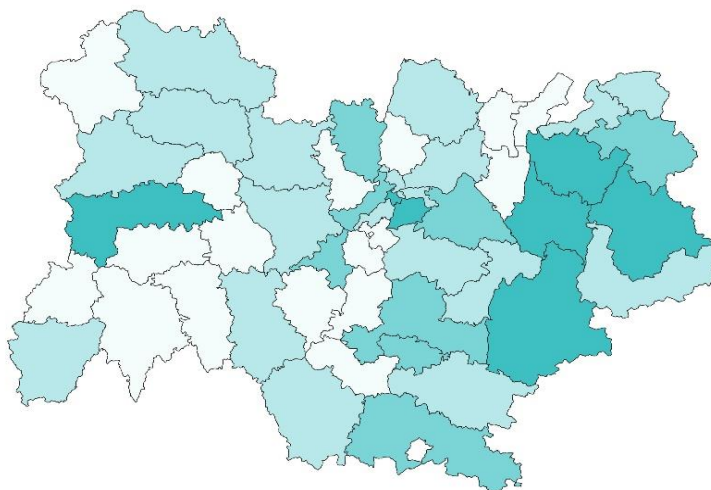
des projets sont
jugés difficiles à
réaliser par les
employeurs



des
établissements
envisagent de
recruter

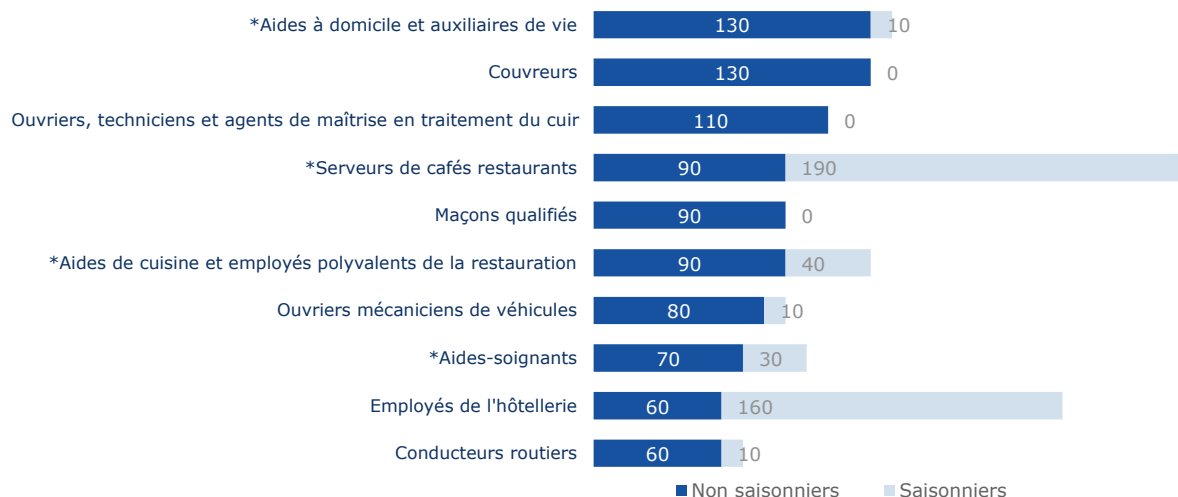
Répartition par bassin

Nb projets 2024



TOP 10 des métiers non saisonniers (H/F)

Les métiers précédés d'une * font également partie du TOP 10 des métiers non saisonniers régionaux.



■ Non saisonniers ■ Saisonniers

Répartition par secteur d'activité

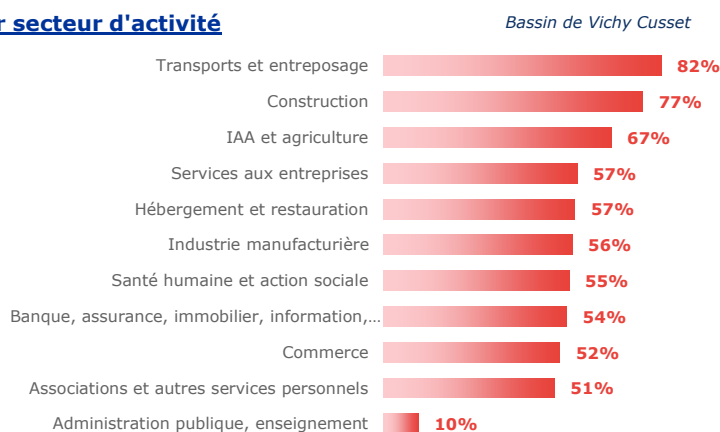


Les difficultés de recrutement

Part de projets jugés difficiles par bassin



Par secteur d'activité



Les métiers difficiles à pourvoir

Métiers classés par taux de difficulté décroissant

	Projets 2024	dont difficiles	% difficiles		% saisonniers
			Bassin	Région	
Conducteurs routiers	70	70	100%	61%	12%
Assistants de la communication	40	40	100%	33%	98%
Couvreurs	130	120	95%	93%	0%
Ouvriers mécaniciens de véhicules	90	80	93%	71%	8%
Agriculteurs	100	80	85%	45%	50%
Personnels de ménage chez des particuliers	50	40	85%	70%	2%
Ouvriers, techniciens et agents de maîtrise en traitement du cuir	110	80	77%	46%	0%
Conducteurs et livreurs sur courte distance (hors distribution de documents)	40	30	75%	54%	37%
Ouvriers de la maintenance générale et mécanique	40	30	72%	72%	0%
Aides de cuisine et employés polyvalents de la restauration	120	80	68%	56%	30%

Lecture: Conducteurs routiers est le métier qui présente le plus de projets jugés difficiles sur le territoire. 100% des projets de recrutement de ce métier sont jugés difficiles sur le territoire contre 61% au niveau régional. Par ailleurs, 12% des projets de ce métier dans ce territoire sont liés à une activité saisonnière.

MÉTHODOLOGIE

Le champ de cette enquête est le même que celui de l'enquête 2023, soit :

- les établissements relevant de l'Assurance chômage,
- les établissements de 0 salarié ayant émis au moins une déclaration d'embauche au cours des 12 derniers mois,
- les établissements du secteur agricole,
- les établissements du secteur public relevant des collectivités territoriales (communes, régions...),
- les établissements publics administratifs (syndicats intercommunaux, hôpitaux, écoles...).

L'enquête porte donc sur l'ensemble des employeurs hors administrations de l'État (Ministères, Police, Justice...) et entreprises publiques (Banque de France...). Cette définition correspond au total à 302 530 établissements en Auvergne-Rhône-Alpes (extraits du répertoire SIRENE), dont 206 800 ont été interrogés cette année.

Près de 50 200 établissements ont répondu au questionnaire en Auvergne-Rhône-Alpes. Les résultats ont ensuite été redressés pour être représentatifs de l'ensemble des établissements de la région.

La reproduction des renseignements contenus dans cette étude est autorisée sous réserve d'en mentionner la source.

Directeur de la publication : Frédéric TOUBEAU,
Directeur Régional France Travail Auvergne-Rhône-Alpes
Rédaction : Service Statistiques, Etudes et Evaluation
France Travail Auvergne-Rhône-Alpes
Réalisation : Service Statistiques, Etudes et Evaluation,
Communication, France Travail Auvergne-Rhône-Alpes
Contact : stat.ara@francetravail.fr

EN SAVOIR +

Retrouvez l'ensemble des publications sur :
www.observatoire-emploi-ara.fr