

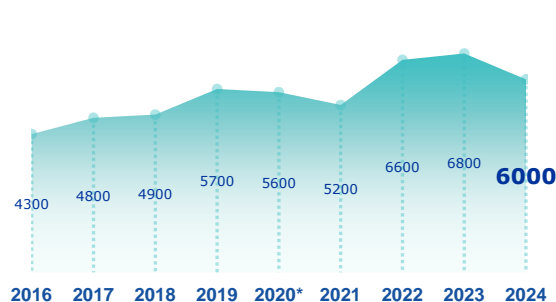
## ENQUÊTE BESOINS EN MAIN-D'ŒUVRE 2024



### BASSIN DE CHABLAIS

STATISTIQUES, ÉTUDES ET ÉVALUATION

#### Les projets de recrutement



\*En raison du contexte sanitaire, les résultats de l'enquête sur l'année 2020 ne sont pas représentatifs

- 800

55%

des projets ne sont pas liés à une activité saisonnière

62%

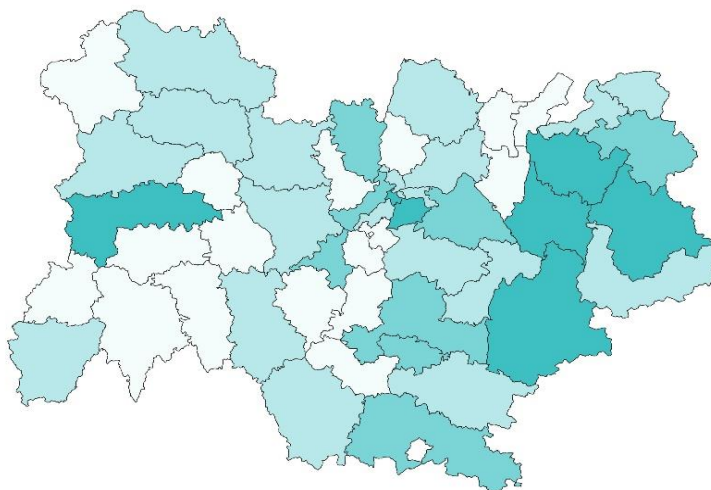
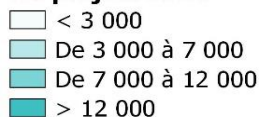
des projets sont jugés difficiles à réaliser par les employeurs

34%

des établissements envisagent de recruter

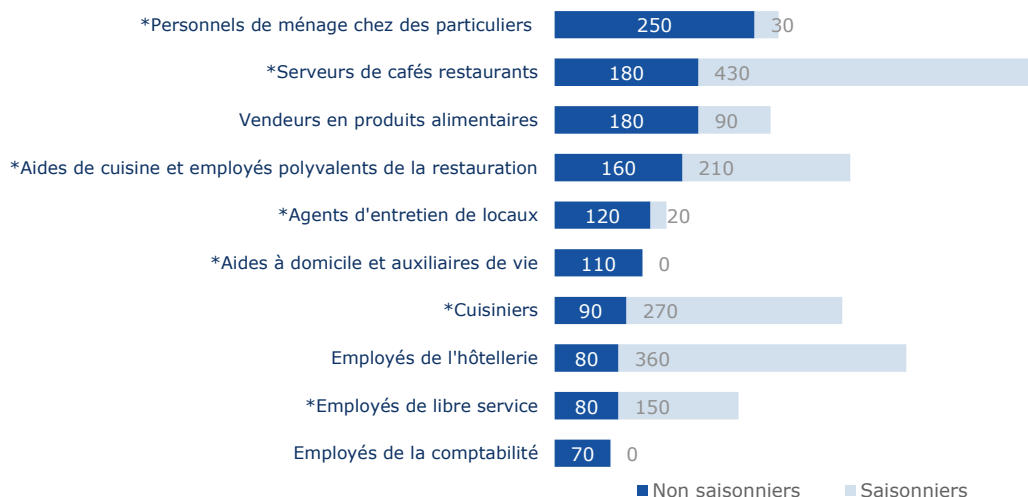
#### Répartition par bassin

##### Nb projets 2024



#### TOP 10 des métiers non saisonniers (H/F)

Les métiers précédés d'une \* font également partie du TOP 10 des métiers non saisonniers régionaux.



■ Non saisonniers ■ Saisonniers

## Répartition par secteur d'activité

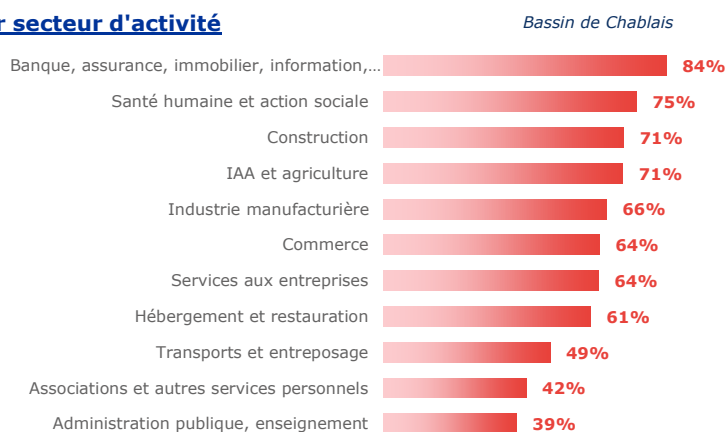


## Les difficultés de recrutement

### Part de projets jugés difficiles par bassin



### Par secteur d'activité



## Les métiers difficiles à pourvoir

Métiers classés par taux de difficulté décroissant

	Projets 2024	dont difficiles	% difficiles		% saisonniers
			Bassin	Région	
Conducteurs de transport en commun sur route	70	70	100%	88%	90%
Personnels de ménage chez des particuliers	280	270	95%	70%	11%
Aides à domicile et auxiliaires de vie	110	100	92%	80%	0%
Employés de la comptabilité	70	50	74%	66%	0%
Cuisiniers	360	270	73%	64%	74%
Chefs cuisiniers	110	80	71%	60%	37%
Caissiers	170	100	61%	36%	65%
Aides de cuisine et employés polyvalents de la restauration	370	230	60%	56%	57%
Employés de libre service	230	140	60%	46%	66%
Serveurs de cafés restaurants	620	370	60%	57%	70%

Lecture: Conducteurs de transport en commun sur route est le métier qui présente le plus de projets jugés difficiles sur le territoire. 100% des projets de recrutement de ce métier sont jugés difficiles sur le territoire contre 88% au niveau régional. Par ailleurs, 90% des projets de ce métier dans ce territoire sont liés à une activité saisonnière.

### MÉTHODOLOGIE

Le champ de cette enquête est le même que celui de l'enquête 2023, soit :

- les établissements relevant de l'Assurance chômage,
- les établissements de 0 salarié ayant émis au moins une déclaration d'embauche au cours des 12 derniers mois,
- les établissements du secteur agricole,
- les établissements du secteur public relevant des collectivités territoriales (communes, régions...),
- les établissements publics administratifs (syndicats intercommunaux, hôpitaux, écoles...).

L'enquête porte donc sur l'ensemble des employeurs hors administrations de l'État (Ministères, Police, Justice...) et entreprises publiques (Banque de France...). Cette définition correspond au total à 302 530 établissements en Auvergne-Rhône-Alpes (extraits du répertoire SIRENE), dont 206 800 ont été interrogés cette année.

Près de 50 200 établissements ont répondu au questionnaire en Auvergne-Rhône-Alpes. Les résultats ont ensuite été redressés pour être représentatifs de l'ensemble des établissements de la région.

La reproduction des renseignements contenus dans cette étude est autorisée sous réserve d'en mentionner la source.

**Directeur de la publication :** Frédéric TOUBEAU,  
 Directeur Régional France Travail Auvergne-Rhône-Alpes  
**Rédaction :** Service Statistiques, Etudes et Evaluation  
 France Travail Auvergne-Rhône-Alpes  
**Réalisation :** Service Statistiques, Etudes et Evaluation,  
 Communication, France Travail Auvergne-Rhône-Alpes  
**Contact :** stat.ara@francetravail.fr

### EN SAVOIR +

Retrouvez l'ensemble  
des publications sur :  
[www.observatoire-emploi-ara.fr](http://www.observatoire-emploi-ara.fr)