

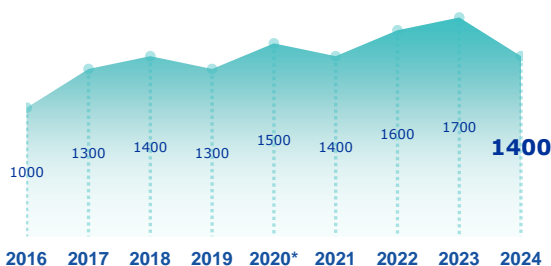
## ENQUÊTE BESOINS EN MAIN-D'ŒUVRE 2024

### BASSIN DE SAINT-FLOUR

STATISTIQUES, ÉTUDES ET ÉVALUATION

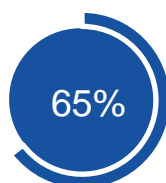


## Les projets de recrutement

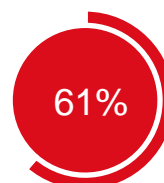


\*En raison du contexte sanitaire, les résultats de l'enquête sur l'année 2020 ne sont pas représentatifs

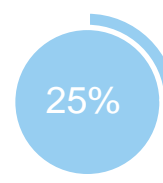
- 300



des projets ne  
sont pas liés à  
une activité  
saisonnière



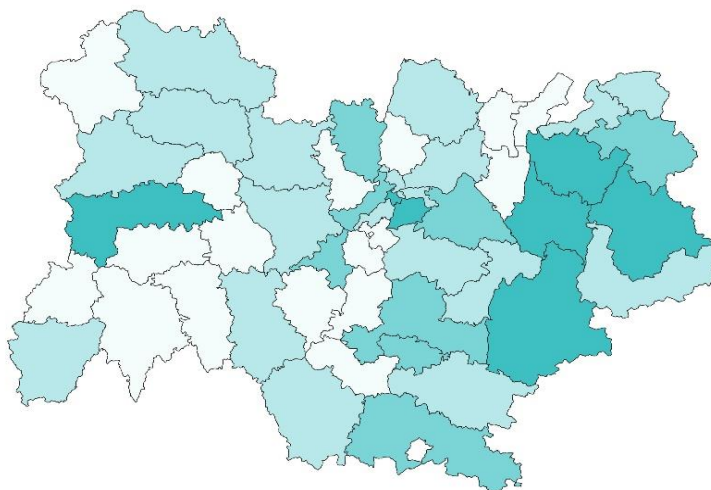
des projets sont  
jugés difficiles à  
réaliser par les  
employeurs



des  
établissements  
envisagent de  
recruter

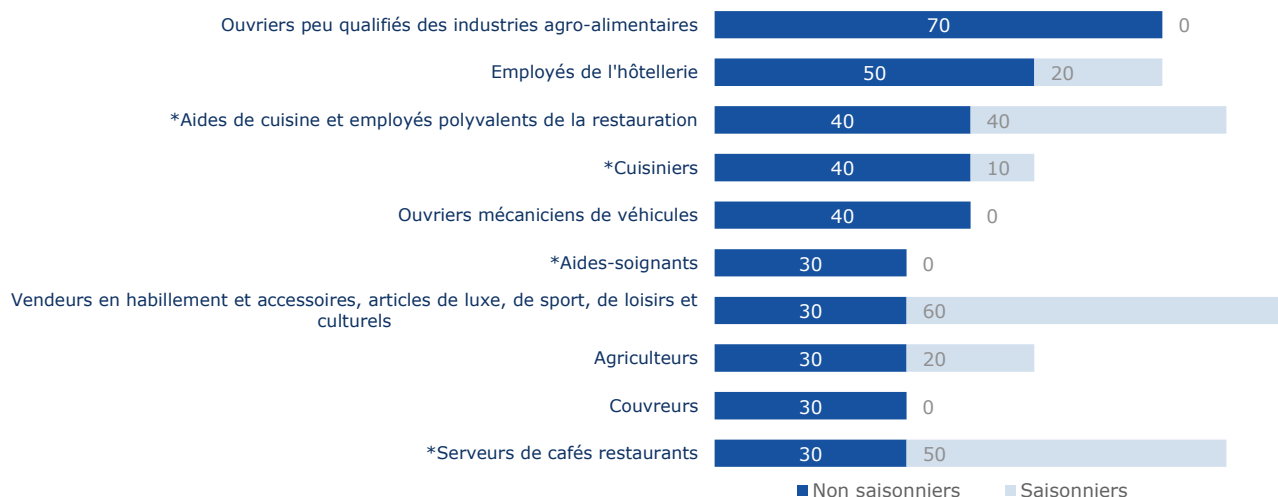
### Répartition par bassin

#### Nb projets 2024



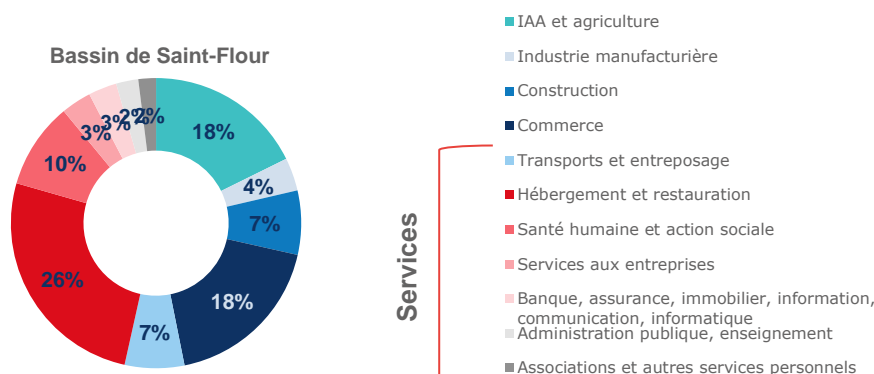
## TOP 10 des métiers non saisonniers (H/F)

Les métiers précédés d'une \* font également partie du TOP 10 des métiers non saisonniers régionaux.



■ Non saisonniers ■ Saisonniers

## Répartition par secteur d'activité

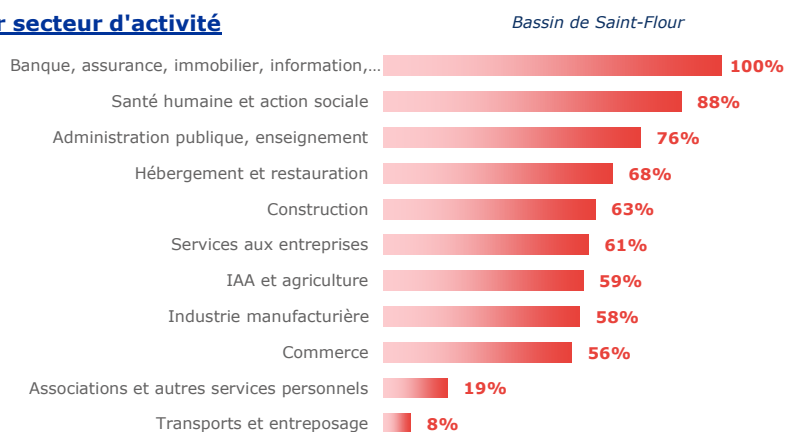


## Les difficultés de recrutement

### Part de projets jugés difficiles par bassin



### Par secteur d'activité



## Les métiers difficiles à pourvoir

Métiers classés par taux de difficulté décroissant

	Projets 2024	dont difficiles	% difficiles		% saisonniers
			Bassin	Région	
Maraîchers et horticulteurs	70	70	100%	59%	100%
Employés de libre service	50	40	92%	46%	76%
Employés de l'hôtellerie	70	60	82%	50%	34%
Aides à domicile et auxiliaires de vie	40	30	81%	80%	42%
Cuisiniers	50	40	78%	64%	21%
Aides de cuisine et employés polyvalents de la restauration	90	60	73%	56%	49%
Aides-soignants	40	30	67%	74%	11%
Agriculteurs	50	30	63%	45%	37%
Serveurs de cafés restaurants	80	40	55%	57%	63%
Vendeurs en habillement et accessoires, articles de luxe, de sport, de loisirs et cultu	90	40	42%	40%	64%

Lecture: Maraîchers et horticulteurs est le métier qui présente le plus de projets jugés difficiles sur le territoire. 100% des projets de recrutement de ce métier sont jugés difficiles sur le territoire contre 59% au niveau régional. Par ailleurs, 100% des projets de ce métier dans ce territoire sont liés à une activité saisonnière.

### MÉTHODOLOGIE

Le champ de cette enquête est le même que celui de l'enquête 2023, soit :

- les établissements relevant de l'Assurance chômage,
- les établissements de 0 salarié ayant émis au moins une déclaration d'embauche au cours des 12 derniers mois,
- les établissements du secteur agricole,
- les établissements du secteur public relevant des collectivités territoriales (communes, régions...),
- les établissements publics administratifs (syndicats intercommunaux, hôpitaux, écoles...).

L'enquête porte donc sur l'ensemble des employeurs hors administrations de l'État (Ministères, Police, Justice...) et entreprises publiques (Banque de France...). Cette définition correspond au total à 302 530 établissements en Auvergne-Rhône-Alpes (extraits du répertoire SIRENE), dont 206 800 ont été interrogés cette année.

Près de 50 200 établissements ont répondu au questionnaire en Auvergne-Rhône-Alpes. Les résultats ont ensuite été redressés pour être représentatifs de l'ensemble des établissements de la région.

La reproduction des renseignements contenus dans cette étude est autorisée sous réserve d'en mentionner la source.

**Directeur de la publication :** Frédéric TOUBEAU,  
Directeur Régional France Travail Auvergne-Rhône-Alpes  
**Rédaction :** Service Statistiques, Etudes et Evaluation  
France Travail Auvergne-Rhône-Alpes  
**Réalisation :** Service Statistiques, Etudes et Evaluation,  
Communication, France Travail Auvergne-Rhône-Alpes  
**Contact :** stat.ara@francetravail.fr

### EN SAVOIR +

Retrouvez l'ensemble des publications sur :  
[www.observatoire-emploi-ara.fr](http://www.observatoire-emploi-ara.fr)