

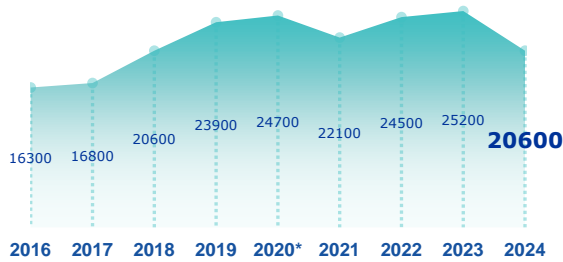
ENQUÊTE BESOINS EN MAIN-D'ŒUVRE 2024



DÉPARTEMENT DE LA LOIRE

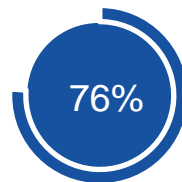
STATISTIQUES, ÉTUDES ET ÉVALUATION

Les projets de recrutement

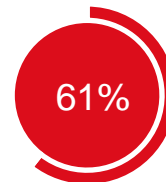


*En raison du contexte sanitaire, les résultats de l'enquête sur l'année 2020 ne sont pas représentatifs

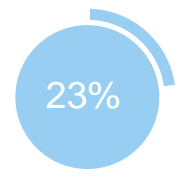
- 4 600



des projets ne sont pas liés à une activité saisonnière



des projets sont jugés difficiles à réaliser par les employeurs

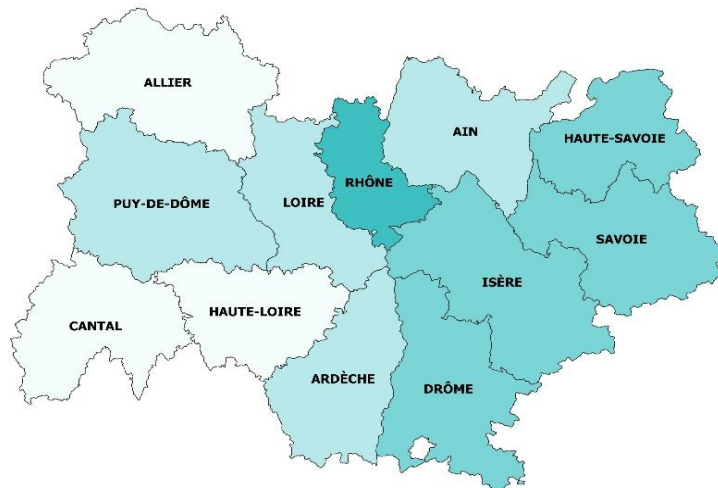


des établissements envisagent de recruter

Répartition par département

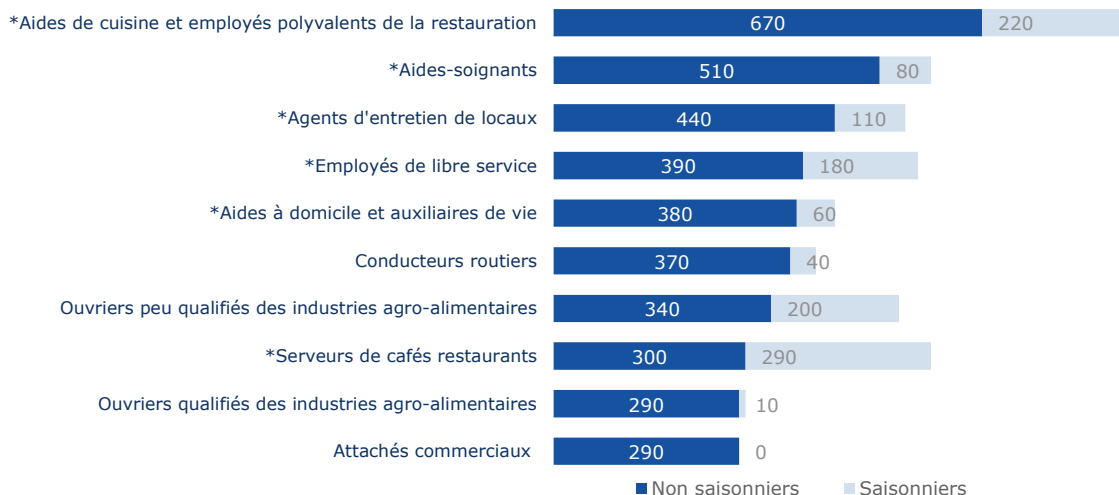
Nb projets 2024

- < 12 500
- De 12 500 à 25 000
- De 25 000 à 50 000
- > 50 000



TOP 10 des métiers non saisonniers (H/F)

Les métiers précédés d'une * font également partie du TOP 10 des métiers non saisonniers régionaux.

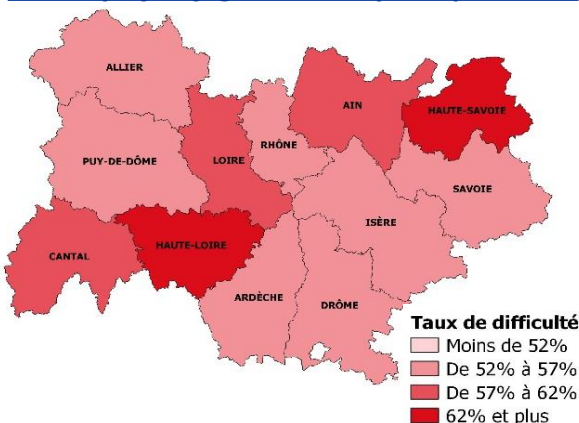


Répartition par secteur d'activité

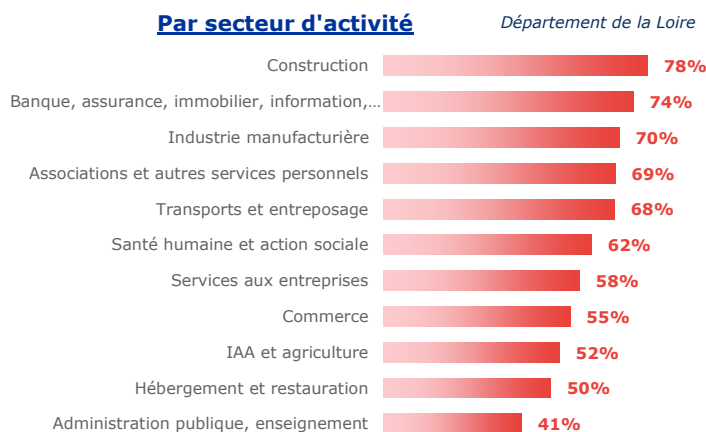


Les difficultés de recrutement

Part de projets jugés difficiles par département



Par secteur d'activité



Les métiers difficiles à pourvoir

Métiers classés par taux de difficulté décroissant

Métier	Projets 2024	dont difficiles	% difficiles		% saisonniers
			Dept	Région	
Coiffeurs, esthéticiens	150	150	100%	73%	7%
Ouvriers, techniciens et agents de maîtrise de l'habillement	100	100	100%	90%	0%
Plombiers chauffagistes	150	140	92%	79%	0%
Techniciens médicaux et préparateurs	110	100	87%	83%	0%
Aides à domicile et auxiliaires de vie	440	380	86%	80%	14%
Ouvriers qualifiés en menuiserie et en agencement du BTP	130	110	86%	82%	0%
Ouvriers de la maintenance générale et mécanique	160	140	86%	72%	0%
Jardiniers des espaces verts et naturels	210	170	83%	62%	18%
Ouvriers mécaniciens de véhicules	250	200	82%	71%	5%
Ouvriers en travaux de façade, d'étanchéité et d'isolation	130	110	82%	82%	8%

Lecture: Coiffeurs, esthéticiens est le métier qui présente le plus de projets jugés difficiles sur le territoire. 100% des projets de recrutement de ce métier sont jugés difficiles sur le territoire contre 73% au niveau régional. Par ailleurs, 7% des projets de ce métier dans ce territoire sont liés à une activité saisonnière.

MÉTHODOLOGIE

Le champ de cette enquête est le même que celui de l'enquête 2023, soit :

- les établissements relevant de l'Assurance chômage,
- les établissements de 0 salarié ayant émis au moins une déclaration d'embauche au cours des 12 derniers mois,
- les établissements du secteur agricole,
- les établissements du secteur public relevant des collectivités territoriales (communes, régions...),
- les établissements publics administratifs (syndicats intercommunaux, hôpitaux, écoles...).

L'enquête porte donc sur l'ensemble des employeurs hors administrations de l'État (Ministères, Police, Justice...) et entreprises publiques (Banque de France...). Cette définition correspond au total à 302 530 établissements en Auvergne-Rhône-Alpes (extraits du répertoire SIRENE), dont 206 800 ont été interrogés cette année.

Près de 50 200 établissements ont répondu au questionnaire en Auvergne-Rhône-Alpes. Les résultats ont ensuite été redressés pour être représentatifs de l'ensemble des établissements de la région.

La reproduction des renseignements contenus dans cette étude est autorisée sous réserve d'en mentionner la source.

.....

Directeur de la publication : Frédéric TOUBEAU,
Directeur Régional France Travail Auvergne-Rhône-Alpes

Rédaction : Service Statistiques, Etudes et Evaluation
France Travail Auvergne-Rhône-Alpes

Réalisation : Services Statistiques, Etudes et Evaluation,
Communication, France Travail Auvergne-Rhône-Alpes

Contact : stat.ara@francetravail.fr

EN SAVOIR +

Retrouvez l'ensemble des publications sur : www.observatoire-emploi-ara.fr