

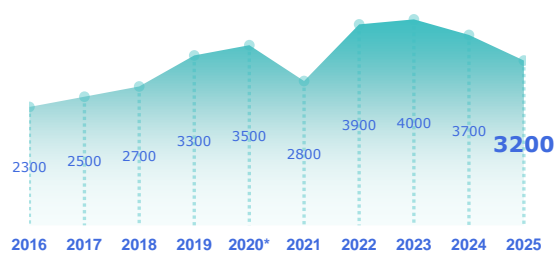
ENQUÊTE BESOINS EN MAIN-D'ŒUVRE 2025

BASSIN DU PUY EN VELAY

STATISTIQUES, ÉTUDES ET ÉVALUATION

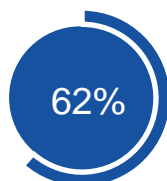


Les projets de recrutement

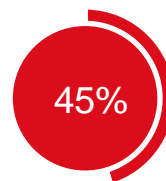


*En raison du contexte sanitaire, les résultats de l'enquête sur l'année 2020 ne sont pas représentatifs

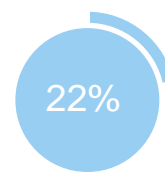
- 500



des projets ne sont pas liés à une activité saisonnière



des projets sont jugés difficiles à réaliser par les employeurs

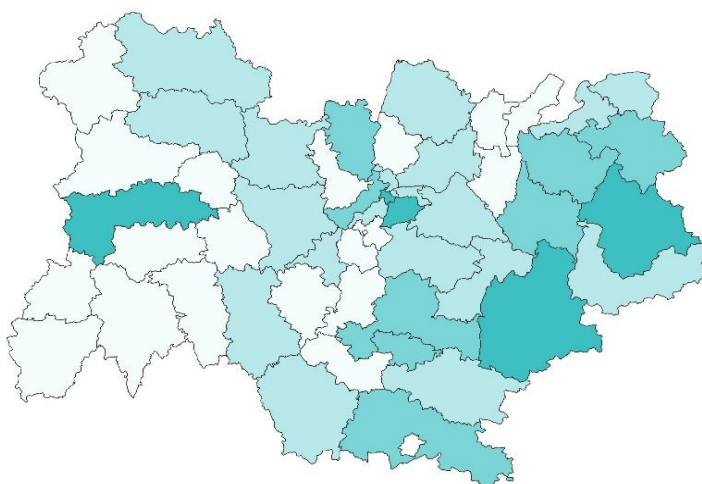


des établissements envisagent de recruter

Répartition par bassin

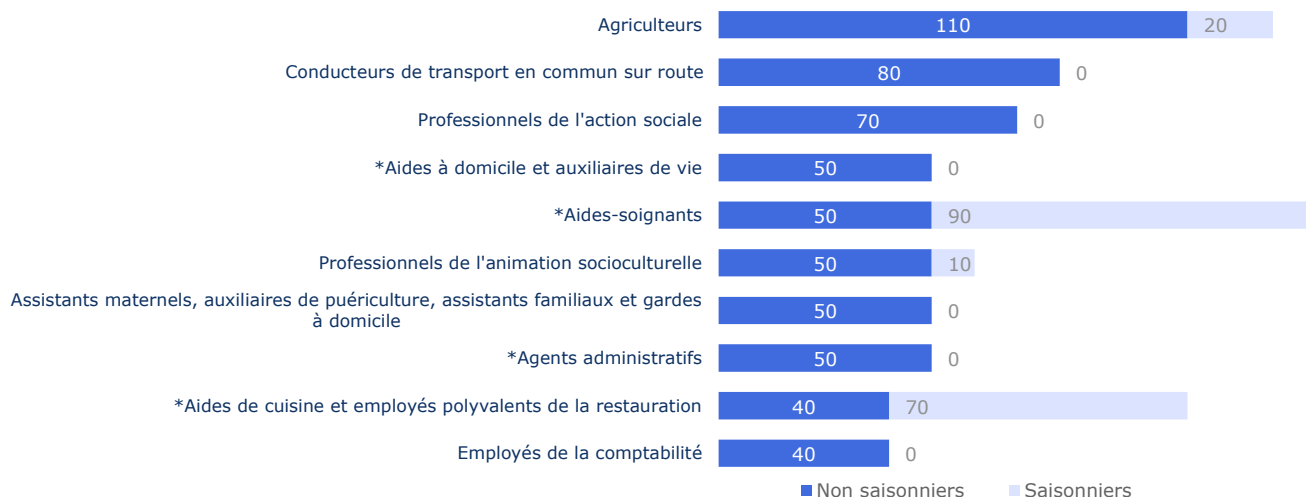
Nb projets 2025

- < 3 000
- De 3 000 à 7 000
- De 7 000 à 12 000
- > 12 000



TOP 10 des métiers non saisonniers (H/F)

Les métiers précédés d'une * font également partie du TOP 10 des métiers non saisonniers régionaux.



Répartition par secteur d'activité

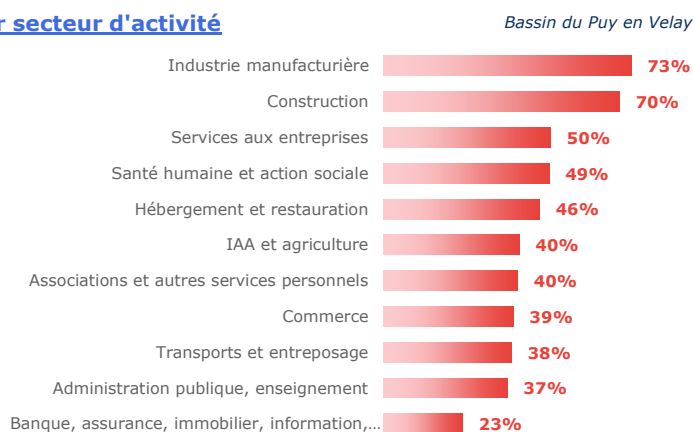


Les difficultés de recrutement

Part de projets jugés difficiles par bassin



Par secteur d'activité



Les métiers difficiles à pourvoir

Métiers classés par taux de difficulté décroissant

	Projets 2025	dont difficiles	% difficiles		% saisonniers
			Bassin	Région	
Agriculteurs	130	130	100%	61%	13%
Ouvriers en chaudronnerie et tôlerie	40	40	100%	85%	80%
Aides à domicile et auxiliaires de vie	60	60	100%	87%	6%
Infirmiers et sages-femmes	60	60	100%	68%	47%
Médecins	40	40	100%	76%	0%
Employés de la comptabilité	40	40	84%	65%	0%
Formateurs	60	40	68%	63%	68%
Employés de l'hôtellerie	90	60	67%	53%	93%
Sportifs et animateurs sportifs	40	30	64%	45%	46%
Cuisiniers	70	40	57%	60%	83%

Lecture: Agriculteurs est le métier qui présente le plus de projets jugés difficiles sur le territoire. 100% des projets de recrutement de ce métier sont jugés difficiles sur le territoire contre 61% au niveau régional. Par ailleurs, 13% des projets de ce métier dans ce territoire sont liés à une activité saisonnière.



EN SAVOIR +

Retrouvez l'ensemble des publications sur :
www.observatoire-emploi-ara.fr

MÉTHODOLOGIE

Le champ de cette enquête est le même que celui de l'enquête 2024, soit :

- les établissements relevant de l'Assurance chômage,
- les établissements de 0 salarié ayant émis au moins une déclaration d'embauche au cours des 12 derniers mois,
- les établissements du secteur agricole,
- les établissements du secteur public relevant des collectivités territoriales (communes, régions...),
- les établissements publics administratifs (syndicats intercommunaux, hôpitaux, écoles...).

L'enquête porte donc sur l'ensemble des employeurs hors administrations de l'État (Ministères, Police, Justice...) et entreprises publiques (Banque de France...). Cette définition correspond au total à 297 440 établissements en Auvergne-Rhône-Alpes (extraits du répertoire SIRENE), dont 217 800 ont été interrogés cette année.

Près de 53 500 établissements ont répondu au questionnaire en Auvergne-Rhône-Alpes. Les résultats ont ensuite été redressés pour être représentatifs de l'ensemble des établissements de la région.

La reproduction des renseignements contenus dans cette étude est autorisée sous réserve d'en mentionner la source.

Directeur de la publication : Jacques-Alex DORLIAT, Directeur Régional (interim) France Travail Auvergne-Rhône-Alpes

Rédaction : Service Statistiques, Etudes et Evaluation France Travail Auvergne-Rhône-Alpes

Réalisation : Services Statistiques, Etudes et Evaluation, Communication, France Travail Auvergne-Rhône-Alpes

