

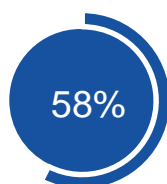
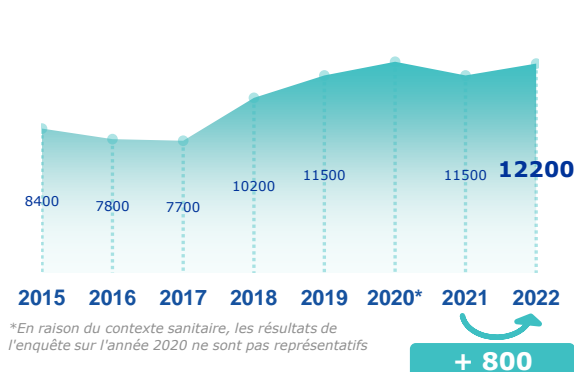
## ENQUÊTE BESOINS EN MAIN-D'ŒUVRE 2022 BASSIN DE DRÔME-ARDÈCHE-NORD

AVERTISSEMENT : L'enquête BMO s'est déroulée en période de forte conjoncture économique, depuis la levée des restrictions sanitaires à la mi 2021. Cela se traduit par des perspectives de recrutement élevées. Les conséquences de la guerre en Ukraine créent un aléa sur l'activité au cours des prochains mois, sans que cela soit pris en compte dans les projets de recrutement exprimés par les employeurs.

STATISTIQUES, ÉTUDES ET ÉVALUATION



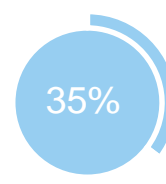
### Les projets de recrutement



des projets ne sont pas liés à une activité saisonnière



des projets sont jugés difficiles à réaliser par les employeurs

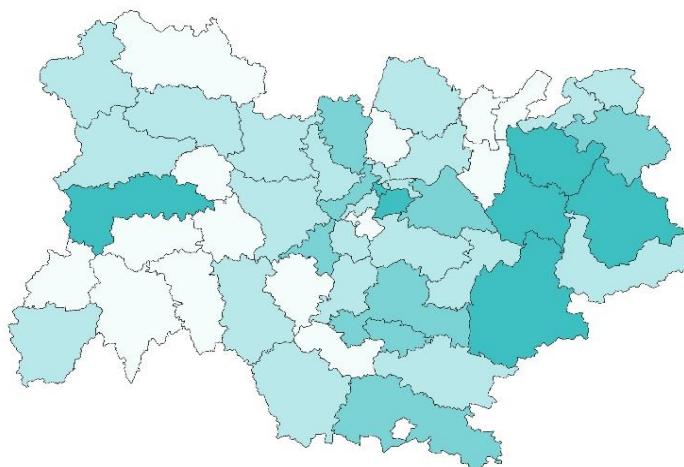


des établissements envisagent de recruter

### Répartition par bassin

**Nb projets 2022**

- < 3 000
- De 3 000 à 8 000
- De 8 000 à 14 000
- > 14 000



### TOP 10 des métiers non saisonniers (H/F)

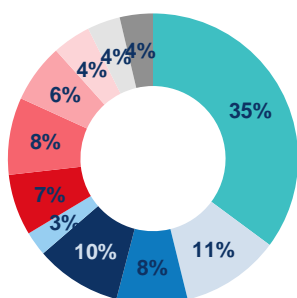
Les métiers précédés d'une \* font également partie du TOP 10 des métiers non saisonniers régionaux.

*Agents d'entretien de locaux (y c ATSEM)	310	20
*Aides-soignants	260	20
*Ouvriers NQ de l'emballage et manutentionnaires	250	210
Ouvriers NQ textile et cuir (y c blanchisserie ind.)	210	0
Agents admin. divers (saisie, assistanat RH, enquêtes...)	160	0
Ouvriers NQ des industries agroalimentaires	160	120
*Conducteurs routiers et grands routiers	160	60
Viticulteurs, arboriculteurs salariés, cueilleurs	160	2 180
*Ouvriers NQ du gros œuvre du bâtiment	150	20
Agriculteurs salariés, ouvriers agricoles	120	790

■ Non saisonniers ■ Saisonniers

# Répartition par secteur d'activité

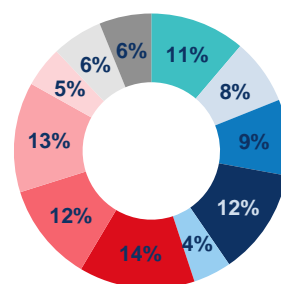
Bassin de Drôme-Ardèche-Nord



Services

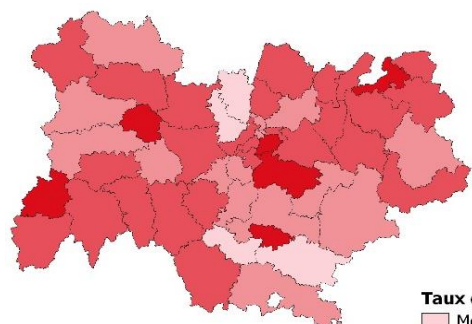
- IAA et agriculture
- Industrie manufacturière
- Construction
- Commerce
- Transports et entreposage
- Hébergement et restauration
- Santé humaine et action sociale
- Services aux entreprises
- Banque, assurance, immobilier, information, communication, informatique
- Administration publique, enseignement
- Associations et autres services personnels

Auvergne-Rhône-Alpes



## Les difficultés de recrutement

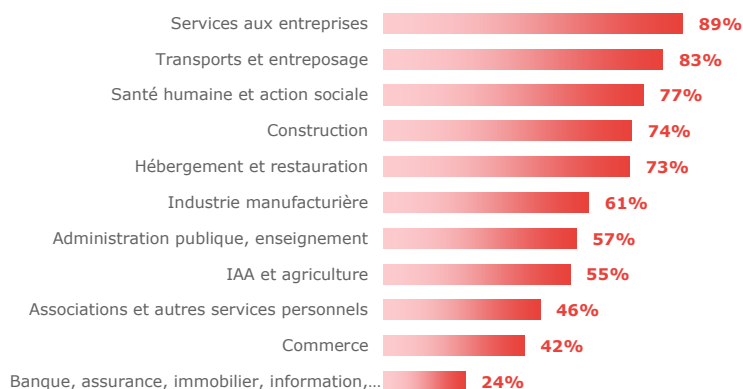
Part de projets jugés difficiles par bassin



**Taux de difficulté**  
 Moins de 55%  
 De 55% à 63%  
 De 63% à 70%  
 70% et plus

Par secteur d'activité

Bassin de Drôme-Ardèche-Nord



## Les métiers difficiles à pourvoir

Métiers classés par taux de difficulté décroissant

	Projets 2022	dont difficiles	% difficiles		% saisonniers
			Bassin	Région	
Prof. animation socioculturelle (animateurs et directeurs)	240	240	100%	70%	56%
Aides à domicile, aides ménagers, travail. familiaux	190	180	98%	89%	39%
Conducteurs routiers et grands routiers	220	190	88%	81%	27%
Ouvriers Q des indus. agroalimentaires (hors viandes)	180	160	87%	68%	69%
Agents d'entretien de locaux (y c ATSEM)	330	290	87%	63%	7%
Cuisiniers	170	140	87%	69%	33%
Aides-soignants	280	240	85%	82%	7%
Ouvriers NQ textile et cuir (y c blanchisserie ind.)	210	170	81%	70%	0%
Aides emp. poly. cuisine (y.c. crêpes, pizzas, plonge ...)	150	110	77%	64%	72%
Serveurs de cafés, de restaurants et commis	330	250	76%	67%	71%

Lecture: Prof. animation socioculturelle (animateurs et directeurs) est le métier qui présente le plus de projets jugés difficiles sur le territoire. 100% des projets de recrutement de ce métier sont jugés difficiles sur le territoire contre 70% au niveau régional. Par ailleurs, 56% des projets de ce métier dans ce territoire sont liés à une activité saisonnière.

### MÉTHODOLOGIE

Le champ de cette enquête est le même que celui de l'enquête 2021, soit :

- les établissements relevant de l'Assurance chômage,
- les établissements de 0 salarié ayant émis au moins une déclaration d'embauche au cours des 12 derniers mois,
- les établissements du secteur agricole,
- les établissements du secteur public relevant des collectivités territoriales (communes, régions...),
- les établissements publics administratifs (syndicats intercommunaux, hôpitaux, écoles...).

L'enquête porte donc sur l'ensemble des employeurs hors administrations de l'État (Ministères, Police, Justice...) et entreprises publiques (Banque de France...). Cette définition correspond au total à 291 171 établissements en Auvergne-Rhône-Alpes (extraits du répertoire SIRENE), dont 207 500 ont été interrogés cette année.

Plus de 52 000 établissements ont répondu au questionnaire en Auvergne-Rhône-Alpes. Les résultats ont ensuite été redressés pour être représentatifs de l'ensemble des établissements de la région.

La reproduction des renseignements contenus dans cette étude est autorisée sous réserve d'en mentionner la source.

**Directeur de la publication :** Frédéric TOUBEAU,  
 Directeur Régional Pôle emploi Auvergne-Rhône-Alpes  
**Rédaction :** Service Statistiques, Etudes et Evaluation  
 Pôle emploi Auvergne-Rhône-Alpes  
**Réalisation :** Services Statistiques, Etudes et Evaluation,  
 Communication, Pôle emploi Auvergne-Rhône-Alpes  
**Contact :** stat.ara@pole-emploi.fr

### EN SAVOIR +

Retrouvez l'ensemble des publications sur :  
[www.observatoire-emploi-ara.fr](http://www.observatoire-emploi-ara.fr)