

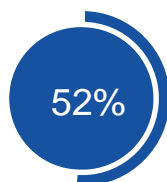
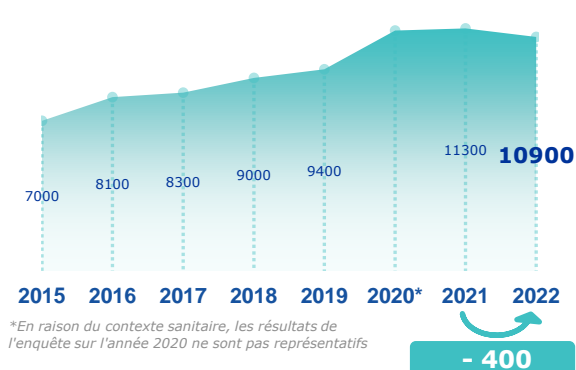
ENQUÊTE BESOINS EN MAIN-D'ŒUVRE 2022 BASSIN DE DRÔME ARDÈCHE SUD

AVERTISSEMENT : L'enquête BMO s'est déroulée en période de forte conjoncture économique, depuis la levée des restrictions sanitaires à la mi 2021. Cela se traduit par des perspectives de recrutement élevées. Les conséquences de la guerre en Ukraine créent un aléa sur l'activité au cours des prochains mois, sans que cela soit pris en compte dans les projets de recrutement exprimés par les employeurs.

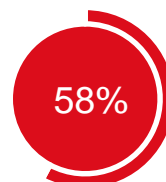
STATISTIQUES, ÉTUDES ET ÉVALUATION



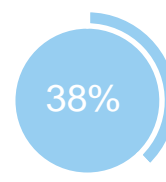
Les projets de recrutement



des projets ne sont pas liés à une activité saisonnière



des projets sont jugés difficiles à réaliser par les employeurs

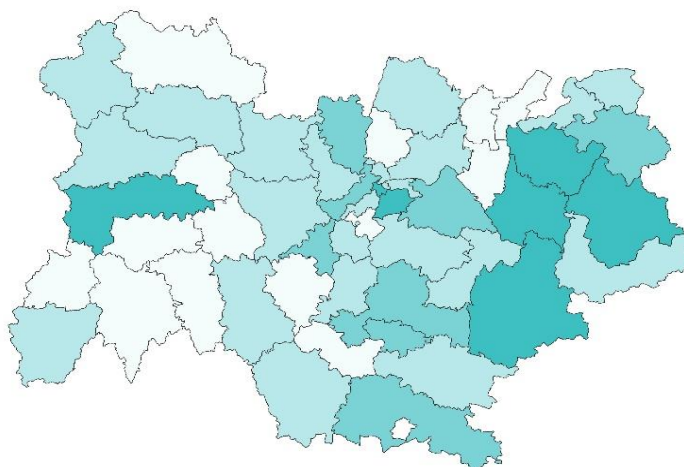


des établissements envisagent de recruter

Répartition par bassin

Nb projets 2022

- < 3 000
- De 3 000 à 8 000
- De 8 000 à 14 000
- > 14 000



TOP 10 des métiers non saisonniers (H/F)

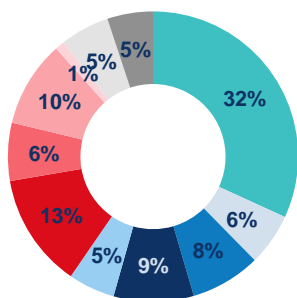
Les métiers précédés d'une * font également partie du TOP 10 des métiers non saisonniers régionaux.

| | | |
|--|-----|-------|
| *Conducteurs routiers et grands routiers | 230 | 120 |
| *Aides-soignants | 210 | 40 |
| Ingénieurs et cadres de fabrication et de production | 180 | 0 |
| Infirmiers, cadres infirmiers et puériculteurs | 150 | 20 |
| *Agents d'entretien de locaux (y c ATSEM) | 150 | 60 |
| Viticulteurs, arboriculteurs salariés, cueilleurs | 140 | 1 550 |
| *Ouvriers NQ de l'emballage et manutentionnaires | 140 | 390 |
| *Serveurs de cafés, de restaurants et commis | 130 | 320 |
| Cuisiniers | 120 | 150 |
| Vendeurs en produits alimentaires | 110 | 0 |

■ Non saisonniers ■ Saisonniers

Répartition par secteur d'activité

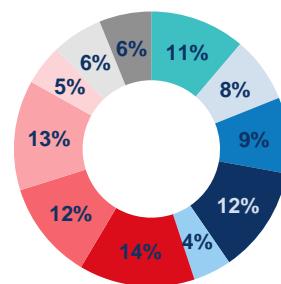
Bassin de Drôme Ardèche Sud



Services

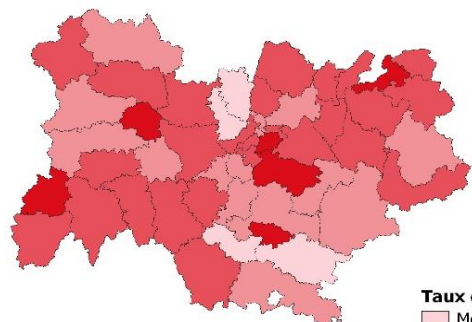
- IAA et agriculture
- Industrie manufacturière
- Construction
- Commerce
- Transports et entreposage
- Hébergement et restauration
- Santé humaine et action sociale
- Services aux entreprises
- Banque, assurance, immobilier, information, communication, informatique
- Administration publique, enseignement
- Associations et autres services personnels

Auvergne-Rhône-Alpes



Les difficultés de recrutement

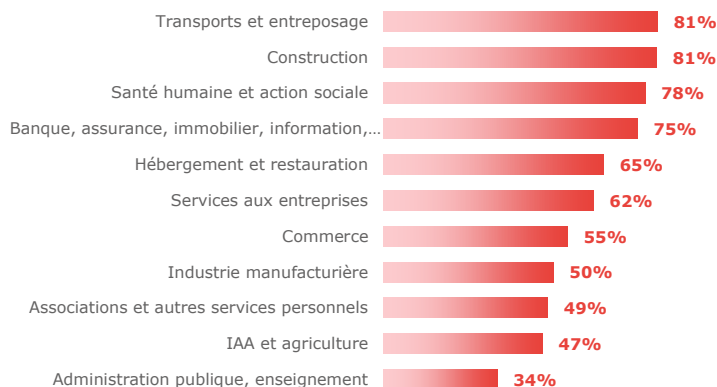
Part de projets jugés difficiles par bassin



Taux de difficulté
 Moins de 55%
 De 55% à 63%
 De 63% à 70%
 70% et plus

Par secteur d'activité

Bassin de Drôme Ardèche Sud



Les métiers difficiles à pourvoir

Métiers classés par taux de difficulté décroissant

| | Projets 2022 | dont difficiles | % difficiles | | % saisonniers |
|--|--------------|-----------------|--------------|--------|---------------|
| | | | Bassin | Région | |
| Conducteurs routiers et grands routiers | 340 | 320 | 92% | 81% | 34% |
| Aides à domicile, aides ménagers, travail. familiaux | 120 | 100 | 85% | 89% | 31% |
| Plombiers, chauffagistes | 120 | 100 | 84% | 82% | 9% |
| Tech. et AM de la maintenance et de l'environnement | 130 | 110 | 83% | 74% | 23% |
| Infirmiers, cadres infirmiers et puériculteurs | 170 | 130 | 77% | 78% | 9% |
| Aides-soignants | 250 | 190 | 76% | 82% | 17% |
| Agents d'entretien de locaux (y c ATSEM) | 210 | 160 | 76% | 63% | 30% |
| Ouvriers NQ du second œuvre du bâtiment | 120 | 90 | 73% | 72% | 19% |
| Employés de l'hôtellerie | 280 | 210 | 72% | 69% | 71% |
| Prof. animation socioculturelle (animateurs et directeurs) | 270 | 170 | 66% | 70% | 70% |

Lecture: Conducteurs routiers et grands routiers est le métier qui présente le plus de projets jugés difficiles sur le territoire. 92% des projets de recrutement de ce métier sont jugés difficiles sur le territoire contre 81% au niveau régional. Par ailleurs, 34% des projets de ce métier dans ce territoire sont liés à une activité saisonnière.

MÉTHODOLOGIE

Le champ de cette enquête est le même que celui de l'enquête 2021, soit :

- les établissements relevant de l'Assurance chômage,
- les établissements de 0 salarié ayant émis au moins une déclaration d'embauche au cours des 12 derniers mois,
- les établissements du secteur agricole,
- les établissements du secteur public relevant des collectivités territoriales (communes, régions...),
- les établissements publics administratifs (syndicats intercommunaux, hôpitaux, écoles...).

L'enquête porte donc sur l'ensemble des employeurs hors administrations de l'État (Ministères, Police, Justice...) et entreprises publiques (Banque de France...). Cette définition correspond au total à 291 171 établissements en Auvergne-Rhône-Alpes (extraits du répertoire SIRENE), dont 207 500 ont été interrogés cette année.

Plus de 52 000 établissements ont répondu au questionnaire en Auvergne-Rhône-Alpes. Les résultats ont ensuite été redressés pour être représentatifs de l'ensemble des établissements de la région.

La reproduction des renseignements contenus dans cette étude est autorisée sous réserve d'en mentionner la source.

Directeur de la publication : Frédéric TOUBEAU,
 Directeur Régional Pôle emploi Auvergne-Rhône-Alpes
Rédaction : Service Statistiques, Etudes et Evaluation
 Pôle emploi Auvergne-Rhône-Alpes
Réalisation : Services Statistiques, Etudes et Evaluation,
 Communication, Pôle emploi Auvergne-Rhône-Alpes
Contact : stat.ara@pole-emploi.fr

EN SAVOIR +

Retrouvez l'ensemble des publications sur :
www.observatoire-emploi-ara.fr