

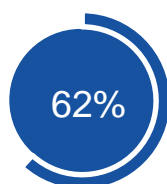
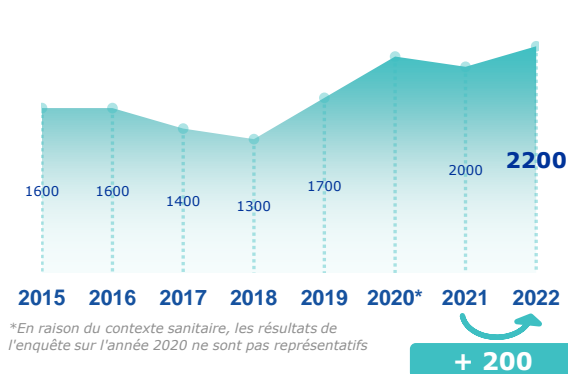
ENQUÊTE BESOINS EN MAIN-D'ŒUVRE 2022 BASSIN DE GIVORS

AVERTISSEMENT : L'enquête BMO s'est déroulée en période de forte conjoncture économique, depuis la levée des restrictions sanitaires à la mi 2021. Cela se traduit par des perspectives de recrutement élevées. Les conséquences de la guerre en Ukraine créent un aléa sur l'activité au cours des prochains mois, sans que cela soit pris en compte dans les projets de recrutement exprimés par les employeurs.

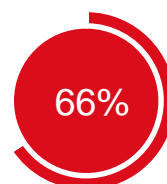
STATISTIQUES, ÉTUDES ET ÉVALUATION



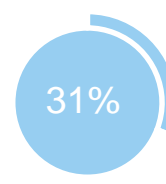
Les projets de recrutement



des projets ne sont pas liés à une activité saisonnière



des projets sont jugés difficiles à réaliser par les employeurs

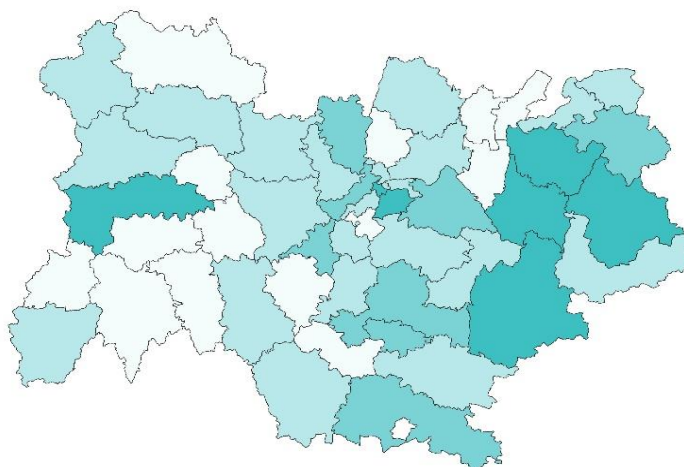


des établissements envisagent de recruter

Répartition par bassin

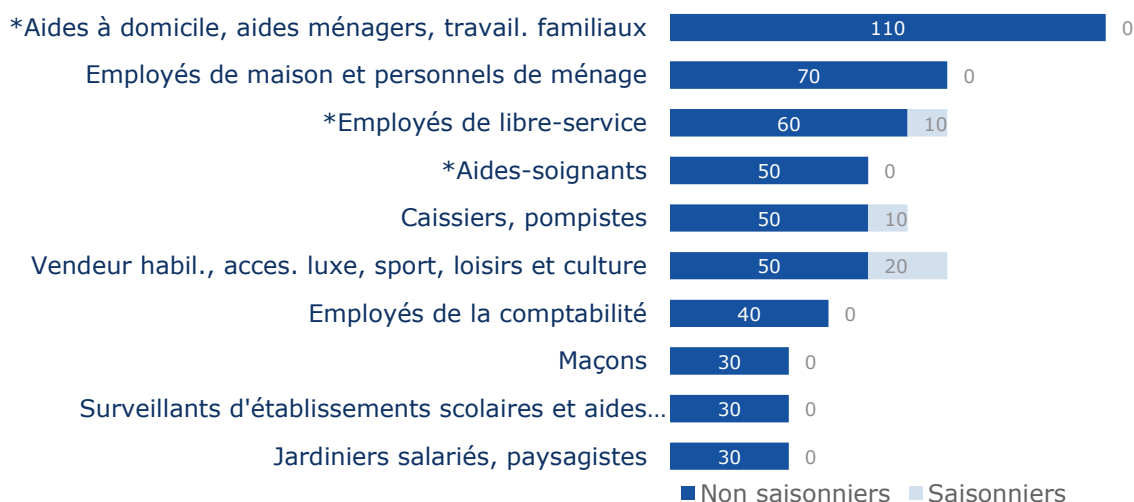
Nb projets 2022

- < 3 000
- De 3 000 à 8 000
- De 8 000 à 14 000
- > 14 000

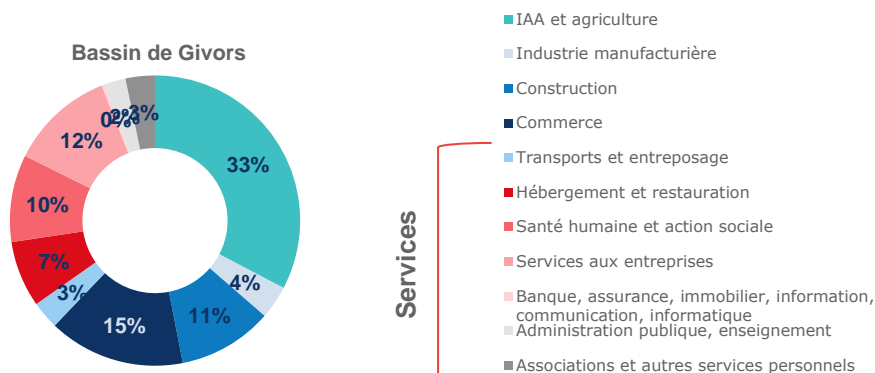


TOP 10 des métiers non saisonniers (H/F)

Les métiers précédés d'une * font également partie du TOP 10 des métiers non saisonniers régionaux.

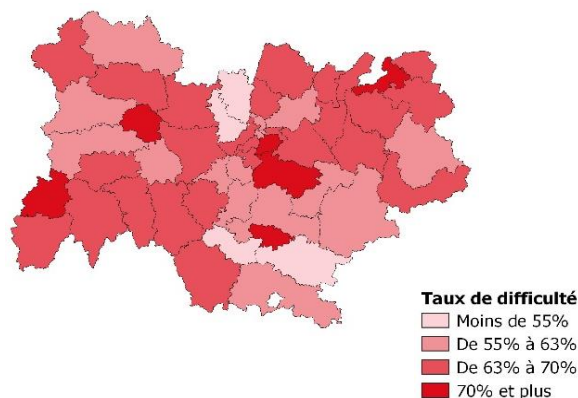


Répartition par secteur d'activité

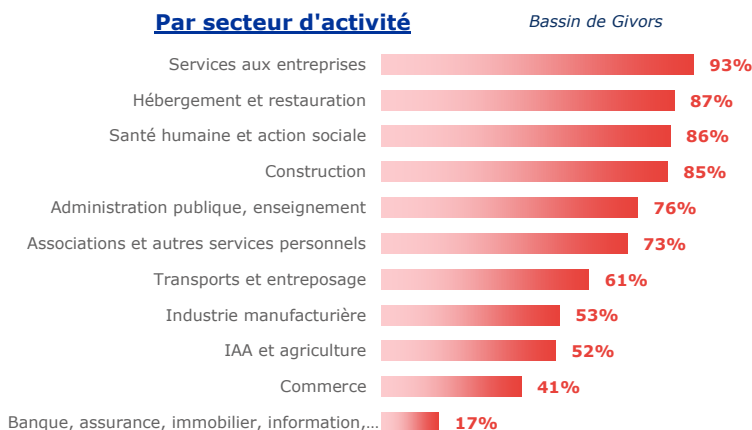


Les difficultés de recrutement

Part de projets jugés difficiles par bassin



Par secteur d'activité



Les métiers difficiles à pourvoir

Métiers classés par taux de difficulté décroissant

	Projets 2022	dont difficiles	% difficiles		% saisonniers
			Bassin	Région	
Employés de maison et personnels de ménage	70	70	100%	79%	0%
Maçons	30	30	100%	80%	0%
Surveillants d'établissements scolaires et aides éducateurs	30	30	100%	43%	0%
Jardiniers salariés, paysagistes	30	30	100%	63%	0%
Plombiers, chauffagistes	30	30	100%	82%	0%
Agents de services hospitaliers	30	30	100%	58%	0%
Électriciens du bâtiment	20	20	100%	80%	0%
Aides emp. poly. cuisine (y.c. crêpes, pizzas, plonge ...)	60	60	100%	64%	65%
Cuisiniers	20	20	100%	69%	43%
Serveurs de cafés, de restaurants et commis	70	70	100%	67%	79%

Lecture: Employés de maison et personnels de ménage est le métier qui présente le plus de projets jugés difficiles sur le territoire. 100% des projets de recrutement de ce métier sont jugés difficiles sur le territoire contre 79% au niveau régional. Par ailleurs, 0% des projets de ce métier dans ce territoire sont liés à une activité saisonnière.

MÉTHODOLOGIE

Le champ de cette enquête est le même que celui de l'enquête 2021, soit :

- les établissements relevant de l'Assurance chômage,
- les établissements de 0 salarié ayant émis au moins une déclaration d'embauche au cours des 12 derniers mois,
- les établissements du secteur agricole,
- les établissements du secteur public relevant des collectivités territoriales (communes, régions...),
- les établissements publics administratifs (syndicats intercommunaux, hôpitaux, écoles...).

L'enquête porte donc sur l'ensemble des employeurs hors administrations de l'État (Ministères, Police, Justice...) et entreprises publiques (Banque de France...). Cette définition correspond au total à 291 171 établissements en Auvergne-Rhône-Alpes (extraits du répertoire SIRENE), dont 207 500 ont été interrogés cette année.

Plus de 52 000 établissements ont répondu au questionnaire en Auvergne-Rhône-Alpes. Les résultats ont ensuite été redressés pour être représentatifs de l'ensemble des établissements de la région.

La reproduction des renseignements contenus dans cette étude est autorisée sous réserve d'en mentionner la source.

Directeur de la publication : Frédéric TOUBEAU,
Directeur Régional Pôle emploi Auvergne-Rhône-Alpes
Rédaction : Service Statistiques, Etudes et Evaluation
Pôle emploi Auvergne-Rhône-Alpes
Réalisation : Services Statistiques, Etudes et Evaluation,
Communication, Pôle emploi Auvergne-Rhône-Alpes
Contact : stat.ara@pole-emploi.fr

EN SAVOIR +

Retrouvez l'ensemble des publications sur :
www.observatoire-emploi-ara.fr