

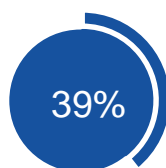
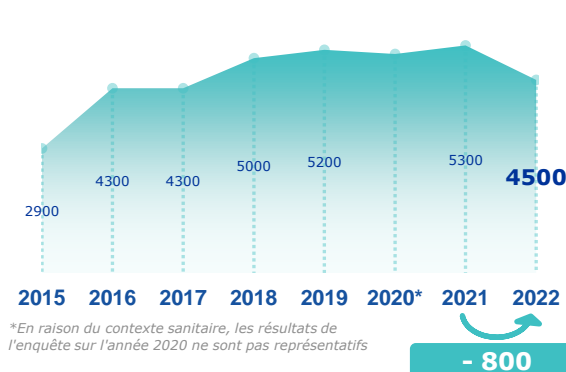
ENQUÊTE BESOINS EN MAIN-D'ŒUVRE 2022 BASSIN DE VALLÉE DE LA DRÔME

AVERTISSEMENT : L'enquête BMO s'est déroulée en période de forte conjoncture économique, depuis la levée des restrictions sanitaires à la mi 2021. Cela se traduit par des perspectives de recrutement élevées. Les conséquences de la guerre en Ukraine créent un aléa sur l'activité au cours des prochains mois, sans que cela soit pris en compte dans les projets de recrutement exprimés par les employeurs.

STATISTIQUES, ÉTUDES ET ÉVALUATION



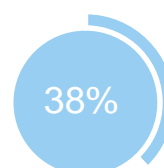
Les projets de recrutement



des projets ne
sont pas liés à
une activité
saisonnière



des projets sont
jugés difficiles à
réaliser par les
employeurs

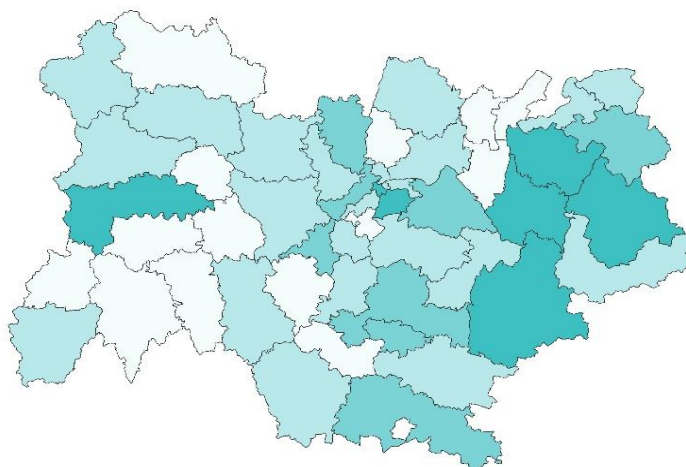


des
établissements
envisagent de
recruter

Répartition par bassin

Nb projets 2022

- < 3 000
- De 3 000 à 8 000
- De 8 000 à 14 000
- > 14 000



TOP 10 des métiers non saisonniers (H/F)

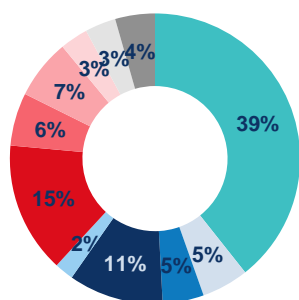
Les métiers précédés d'une * font également partie du TOP 10 des métiers non saisonniers régionaux.

*Aides emp. poly. cuisine (y.c. crêpes, pizzas, plonge...	100	60
*Serveurs de cafés, de restaurants et commis	80	120
*Ouvriers NQ de l'emballage et manutentionnaires	70	80
Ouvriers NQ des industries agroalimentaires	60	130
Employés de l'hôtellerie	50	110
Apprentis et ouvriers NQ de l'alimentation (hors IAA)	40	0
Autres ouvriers NQ de type industriel	40	10
Plombiers, chauffagistes	40	0
Educateurs spécialisés	40	0
Professeurs du secondaire	40	0

■ Non saisonniers ■ Saisonniers

Répartition par secteur d'activité

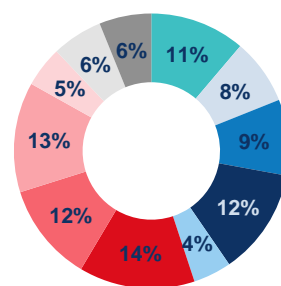
Bassin de Vallée de la Drôme



Services

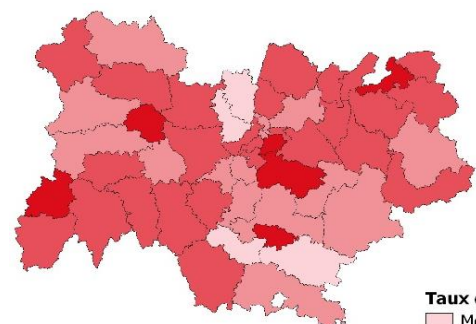
- IAA et agriculture
- Industrie manufacturière
- Construction
- Commerce
- Transports et entreposage
- Hébergement et restauration
- Santé humaine et action sociale
- Services aux entreprises
- Banque, assurance, immobilier, information, communication, informatique
- Administration publique, enseignement
- Associations et autres services personnels

Auvergne-Rhône-Alpes



Les difficultés de recrutement

Part de projets jugés difficiles par bassin

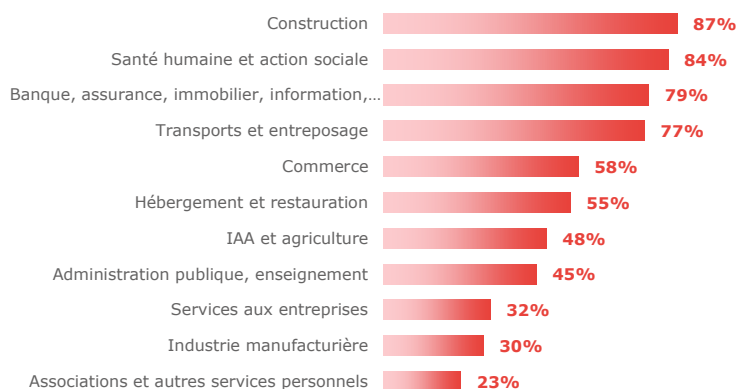


Taux de difficulté

- Moins de 55%
- De 55% à 63%
- De 63% à 70%
- 70% et plus

Par secteur d'activité

Bassin de Vallée de la Drôme



Les métiers difficiles à pourvoir

Métiers classés par taux de difficulté décroissant

	Projets 2022	dont difficiles	% difficiles		% saisonniers
			Bassin	Région	
Employés de libre-service	60	50	84%	47%	48%
Éleveurs salariés	50	40	79%	55%	90%
Aides emp. poly. cuisine (y.c. crêpes, pizzas, plonge ...)	150	100	68%	64%	37%
Ouvriers NQ des industries agroalimentaires	190	120	64%	61%	68%
Serveurs de cafés, de restaurants et commis	200	120	61%	67%	60%
Prof. animation socioculturelle (animateurs et directeurs)	70	40	58%	70%	46%
Ouvriers NQ de l'emballage et manutentionnaires	150	90	58%	56%	50%
Cuisiniers	60	30	50%	69%	72%
Agriculteurs salariés, ouvriers agricoles	640	300	47%	47%	98%
Viticulteurs, arboriculteurs salariés, cueilleurs	1 020	480	47%	42%	98%

Lecture: Employés de libre-service est le métier qui présente le plus de projets jugés difficiles sur le territoire. 84% des projets de recrutement de ce métier sont jugés difficiles sur le territoire contre 47% au niveau régional. Par ailleurs, 48% des projets de ce métier dans ce territoire sont liés à une activité saisonnière.

MÉTHODOLOGIE

Le champ de cette enquête est le même que celui de l'enquête 2021, soit :

- les établissements relevant de l'Assurance chômage,
- les établissements de 0 salarié ayant émis au moins une déclaration d'embauche au cours des 12 derniers mois,
- les établissements du secteur agricole,
- les établissements du secteur public relevant des collectivités territoriales (communes, régions...),
- les établissements publics administratifs (syndicats intercommunaux, hôpitaux, écoles...).

L'enquête porte donc sur l'ensemble des employeurs hors administrations de l'État (Ministères, Police, Justice...) et entreprises publiques (Banque de France...). Cette définition correspond au total à 291 171 établissements en Auvergne-Rhône-Alpes (extraits du répertoire SIRENE), dont 207 500 ont été interrogés cette année.

Plus de 52 000 établissements ont répondu au questionnaire en Auvergne-Rhône-Alpes. Les résultats ont ensuite été redressés pour être représentatifs de l'ensemble des établissements de la région.

La reproduction des renseignements contenus dans cette étude est autorisée sous réserve d'en mentionner la source.

Directeur de la publication : Frédéric TOUBEAU,
Directeur Régional Pôle emploi Auvergne-Rhône-Alpes
Rédaction : Service Statistiques, Etudes et Evaluation
Pôle emploi Auvergne-Rhône-Alpes
Réalisation : Services Statistiques, Etudes et Evaluation,
Communication, Pôle emploi Auvergne-Rhône-Alpes
Contact : stat.ara@pole-emploi.fr

EN SAVOIR +

Retrouvez l'ensemble des publications sur :
www.observatoire-emploi-ara.fr