

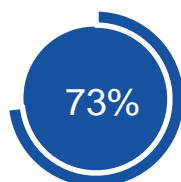
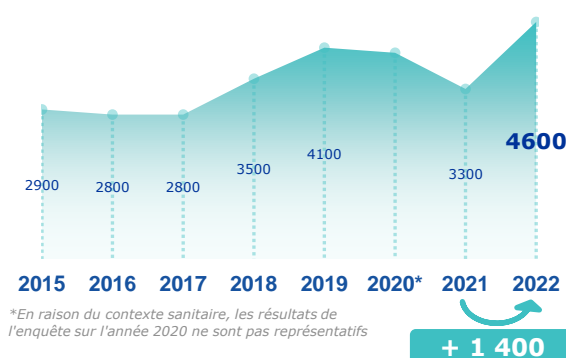
ENQUÊTE BESOINS EN MAIN-D'ŒUVRE 2022 BASSIN DE VICHY CUSSET

AVERTISSEMENT : L'enquête BMO s'est déroulée en période de forte conjoncture économique, depuis la levée des restrictions sanitaires à la mi 2021. Cela se traduit par des perspectives de recrutement élevées. Les conséquences de la guerre en Ukraine créent un aléa sur l'activité au cours des prochains mois, sans que cela soit pris en compte dans les projets de recrutement exprimés par les employeurs.

STATISTIQUES, ÉTUDES ET ÉVALUATION



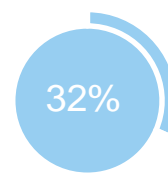
Les projets de recrutement



des projets ne sont pas liés à une activité saisonnière



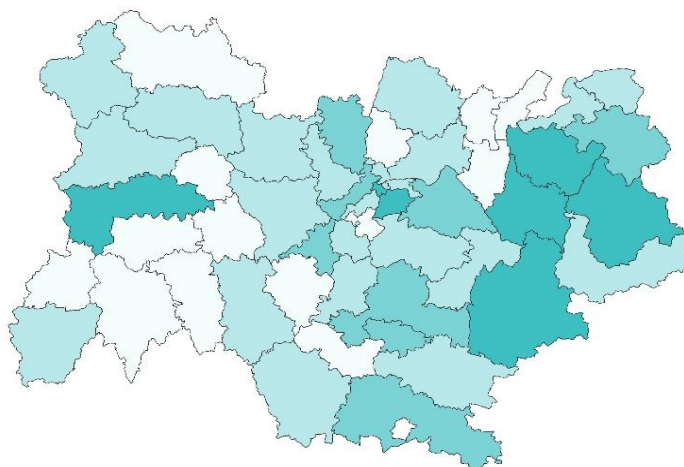
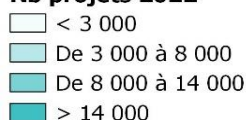
des projets sont jugés difficiles à réaliser par les employeurs



des établissements envisagent de recruter

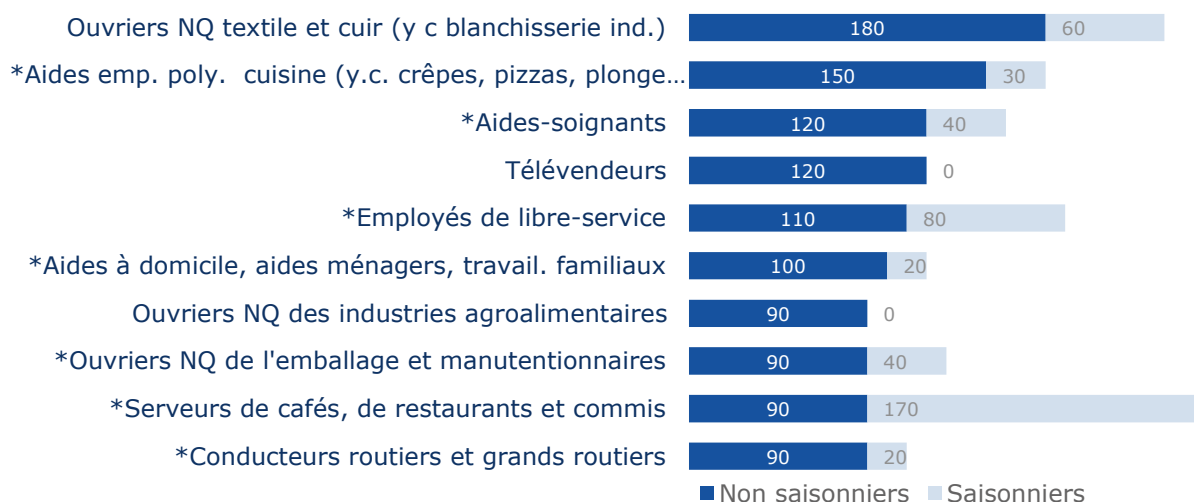
Répartition par bassin

Nb projets 2022



TOP 10 des métiers non saisonniers (H/F)

Les métiers précédés d'une * font également partie du TOP 10 des métiers non saisonniers régionaux.

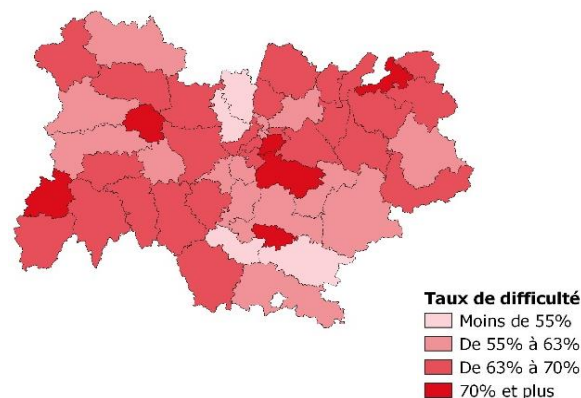


Répartition par secteur d'activité



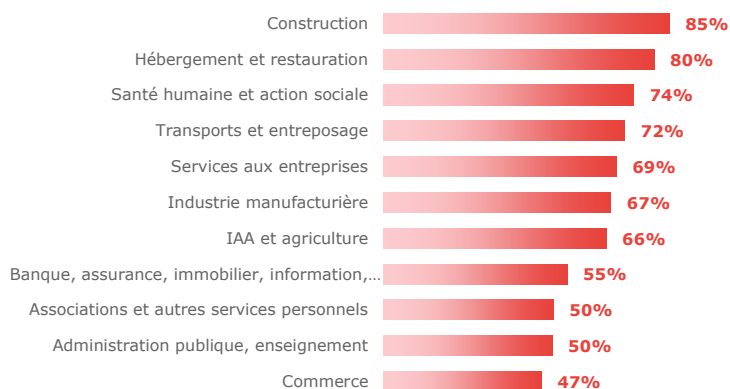
Les difficultés de recrutement

Part de projets jugés difficiles par bassin



Par secteur d'activité

Bassin de Vichy Cusset



Les métiers difficiles à pourvoir

Métiers classés par taux de difficulté décroissant

	Projets 2022	dont difficiles	% difficiles		% saisonniers
			Bassin	Région	
Ouvriers NQ textile et cuir (y c blanchisserie ind.)	230	230	100%	70%	23%
Aides à domicile, aides ménagers, travail. familiaux	120	120	100%	89%	18%
Ouvriers NQ des industries agroalimentaires	90	90	100%	61%	0%
Conducteurs routiers et grands routiers	110	110	100%	81%	22%
Soudeurs	60	60	100%	81%	0%
Ouvriers NQ du gros œuvre du bâtiment	50	50	100%	78%	40%
Télévendeurs	120	120	95%	57%	0%
Maçons	50	50	94%	80%	0%
Infirmiers, cadres infirmiers et puériculteurs	70	70	92%	78%	3%
Aides-soignants	160	140	88%	82%	23%

Lecture: Ouvriers NQ textile et cuir (y c blanchisserie ind.) est le métier qui présente le plus de projets jugés difficiles sur le territoire. 100% des projets de recrutement de ce métier sont jugés difficiles sur le territoire contre 70% au niveau régional. Par ailleurs, 23% des projets de ce métier dans ce territoire sont liés à une activité saisonnière.

MÉTHODOLOGIE

Le champ de cette enquête est le même que celui de l'enquête 2021, soit :

- les établissements relevant de l'Assurance chômage,
- les établissements de 0 salarié ayant émis au moins une déclaration d'embauche au cours des 12 derniers mois,
- les établissements du secteur agricole,
- les établissements du secteur public relevant des collectivités territoriales (communes, régions...),
- les établissements publics administratifs (syndicats intercommunaux, hôpitaux, écoles...).

L'enquête porte donc sur l'ensemble des employeurs hors administrations de l'État (Ministères, Police, Justice...) et entreprises publiques (Banque de France...). Cette définition correspond au total à 291 171 établissements en Auvergne-Rhône-Alpes (extraits du répertoire SIRENE), dont 207 500 ont été interrogés cette année.

Plus de 52 000 établissements ont répondu au questionnaire en Auvergne-Rhône-Alpes. Les résultats ont ensuite été redressés pour être représentatifs de l'ensemble des établissements de la région.

La reproduction des renseignements contenus dans cette étude est autorisée sous réserve d'en mentionner la source.

Directeur de la publication : Frédéric TOUBEAU,
Directeur Régional Pôle emploi Auvergne-Rhône-Alpes
Rédaction : Service Statistiques, Etudes et Evaluation
Pôle emploi Auvergne-Rhône-Alpes
Réalisation : Services Statistiques, Etudes et Evaluation,
Communication, Pôle emploi Auvergne-Rhône-Alpes
Contact : stat.ara@pole-emploi.fr

EN SAVOIR +

Retrouvez l'ensemble
des publications sur :
www.observatoire-emploi-ara.fr