

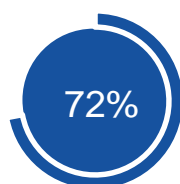
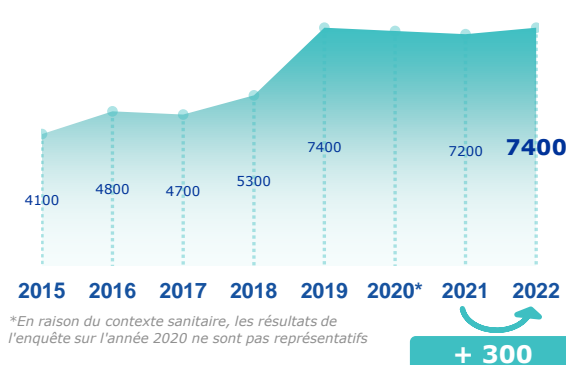
ENQUÊTE BESOINS EN MAIN-D'ŒUVRE 2022 BASSIN DE VIENNE ROUSSILLON

AVERTISSEMENT : L'enquête BMO s'est déroulée en période de forte conjoncture économique, depuis la levée des restrictions sanitaires à la mi 2021. Cela se traduit par des perspectives de recrutement élevées. Les conséquences de la guerre en Ukraine créent un aléa sur l'activité au cours des prochains mois, sans que cela soit pris en compte dans les projets de recrutement exprimés par les employeurs.

STATISTIQUES, ÉTUDES ET ÉVALUATION



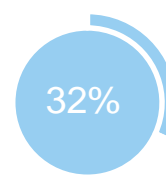
Les projets de recrutement



des projets ne sont pas liés à une activité saisonnière



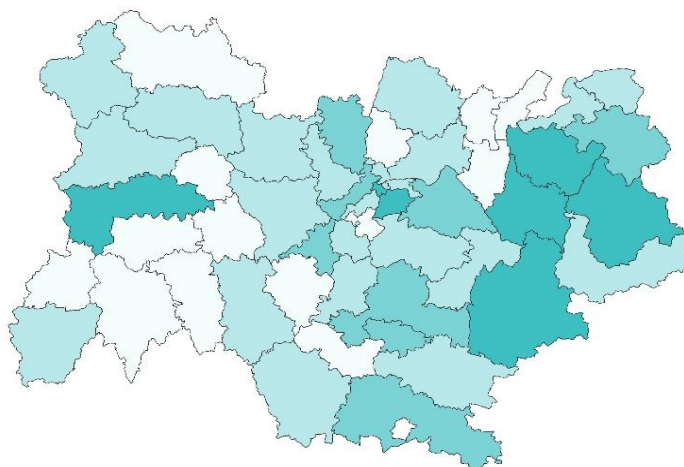
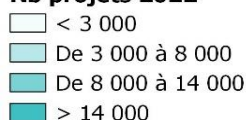
des projets sont jugés difficiles à réaliser par les employeurs



des établissements envisagent de recruter

Répartition par bassin

Nb projets 2022



TOP 10 des métiers non saisonniers (H/F)

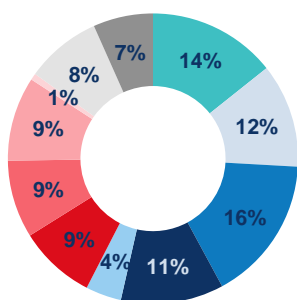
Les métiers précédés d'une * font également partie du TOP 10 des métiers non saisonniers régionaux.

*Ouvriers NQ du gros œuvre du bâtiment	320	20
*Aides à domicile, aides ménagers, travail. familiaux	310	50
*Conducteurs routiers et grands routiers	190	10
*Employés de libre-service	170	60
*Agents d'entretien de locaux (y c ATSEM)	150	30
Plombiers, chauffagistes	120	20
Prof. animation socioculturelle (animateurs et...)	120	320
*Aides emp. poly. cuisine (y.c. crêpes, pizzas, plonge...)	110	50
Surveillants d'établissements scolaires et aides...	100	10
*Ouvriers NQ de l'emballage et manutentionnaires	90	170

■ Non saisonniers ■ Saisonniers

Répartition par secteur d'activité

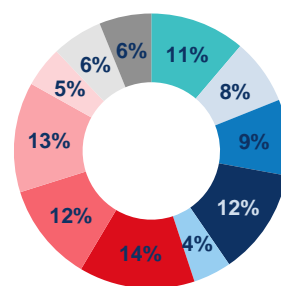
Bassin de Vienne Roussillon



Services

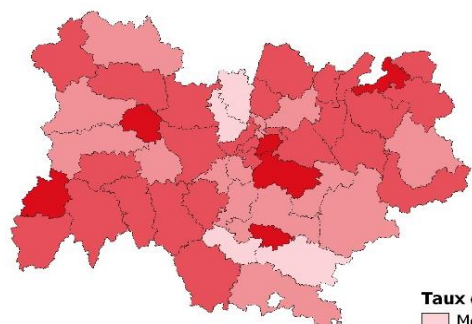
- IAA et agriculture
- Industrie manufacturière
- Construction
- Commerce
- Transports et entreposage
- Hébergement et restauration
- Santé humaine et action sociale
- Services aux entreprises
- Banque, assurance, immobilier, information, communication, informatique
- Administration publique, enseignement
- Associations et autres services personnels

Auvergne-Rhône-Alpes



Les difficultés de recrutement

Part de projets jugés difficiles par bassin

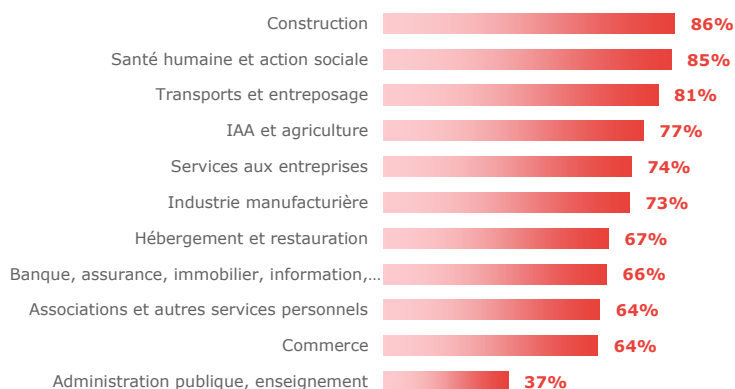


Taux de difficulté

- Moins de 55%
- De 55% à 63%
- De 63% à 70%
- 70% et plus

Par secteur d'activité

Bassin de Vienne Roussillon



Les métiers difficiles à pourvoir

Métiers classés par taux de difficulté décroissant

	Projets 2022	dont difficiles	% difficiles		% saisonniers
			Bassin	Région	
Aides à domicile, aides ménagers, travail. familiaux	360	360	100%	89%	14%
Conducteurs de transport en commun sur route	80	80	100%	94%	7%
Ouvriers NQ du second œuvre du bâtiment	80	80	96%	72%	32%
Ouvriers NQ métallerie, serrurerie, montage	90	80	93%	69%	0%
Conducteurs routiers et grands routiers	200	180	93%	81%	3%
Chefs de chantier, conducteurs de travaux (non cadres)	90	80	93%	70%	0%
Tech. et AM de la maintenance et de l'environnement	100	90	92%	74%	12%
Plombiers, chauffagistes	130	120	91%	82%	13%
Serveurs de cafés, de restaurants et commis	90	80	90%	67%	21%
Maraîchers, horticulteurs salariés	150	130	86%	41%	95%

Lecture: Aides à domicile, aides ménagers, travail. familiaux est le métier qui présente le plus de projets jugés difficiles sur le territoire. 100% des projets de recrutement de ce métier sont jugés difficiles sur le territoire contre 89% au niveau régional. Par ailleurs, 14% des projets de ce métier dans ce territoire sont liés à une activité saisonnière.

MÉTHODOLOGIE

Le champ de cette enquête est le même que celui de l'enquête 2021, soit :

- les établissements relevant de l'Assurance chômage,
- les établissements de 0 salarié ayant émis au moins une déclaration d'embauche au cours des 12 derniers mois,
- les établissements du secteur agricole,
- les établissements du secteur public relevant des collectivités territoriales (communes, régions...),
- les établissements publics administratifs (syndicats intercommunaux, hôpitaux, écoles...).

L'enquête porte donc sur l'ensemble des employeurs hors administrations de l'État (Ministères, Police, Justice...) et entreprises publiques (Banque de France...). Cette définition correspond au total à 291 171 établissements en Auvergne-Rhône-Alpes (extraits du répertoire SIRENE), dont 207 500 ont été interrogés cette année.

Plus de 52 000 établissements ont répondu au questionnaire en Auvergne-Rhône-Alpes. Les résultats ont ensuite été redressés pour être représentatifs de l'ensemble des établissements de la région.

La reproduction des renseignements contenus dans cette étude est autorisée sous réserve d'en mentionner la source.

Directeur de la publication : Frédéric TOUBEAU,
Directeur Régional Pôle emploi Auvergne-Rhône-Alpes
Rédaction : Service Statistiques, Etudes et Evaluation
Pôle emploi Auvergne-Rhône-Alpes
Réalisation : Services Statistiques, Etudes et Evaluation,
Communication, Pôle emploi Auvergne-Rhône-Alpes
Contact : stat.ara@pole-emploi.fr

EN SAVOIR +

Retrouvez l'ensemble des publications sur :
www.observatoire-emploi-ara.fr