

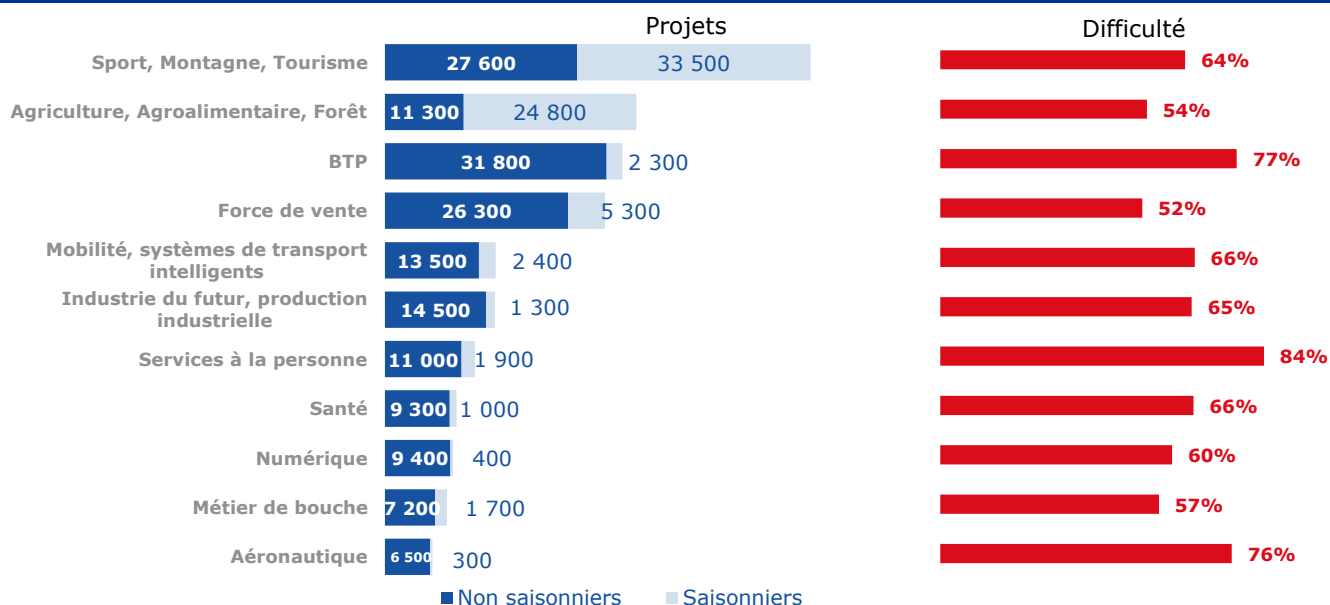
# ENQUÊTE BESOINS EN MAIN-D'ŒUVRE 2023

## BTP

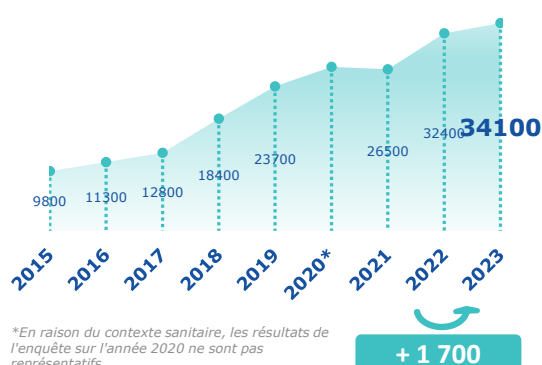
STATISTIQUES, ÉTUDES ET ÉVALUATION



### Les résultats par secteur



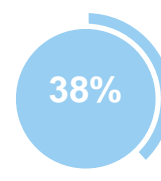
### Les projets du secteur BTP



des projets ne sont pas liés à une activité saisonnière

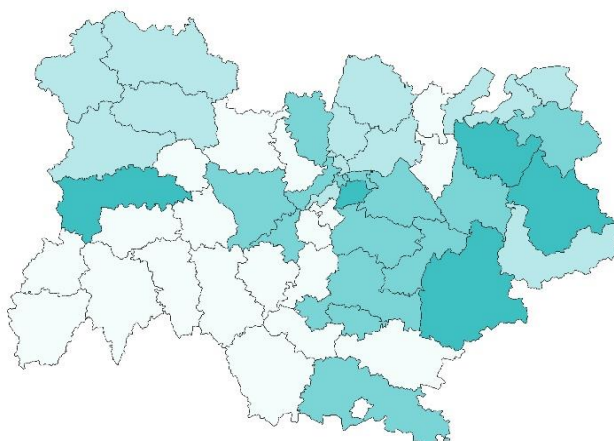


des projets sont jugés difficiles à réaliser par les employeurs



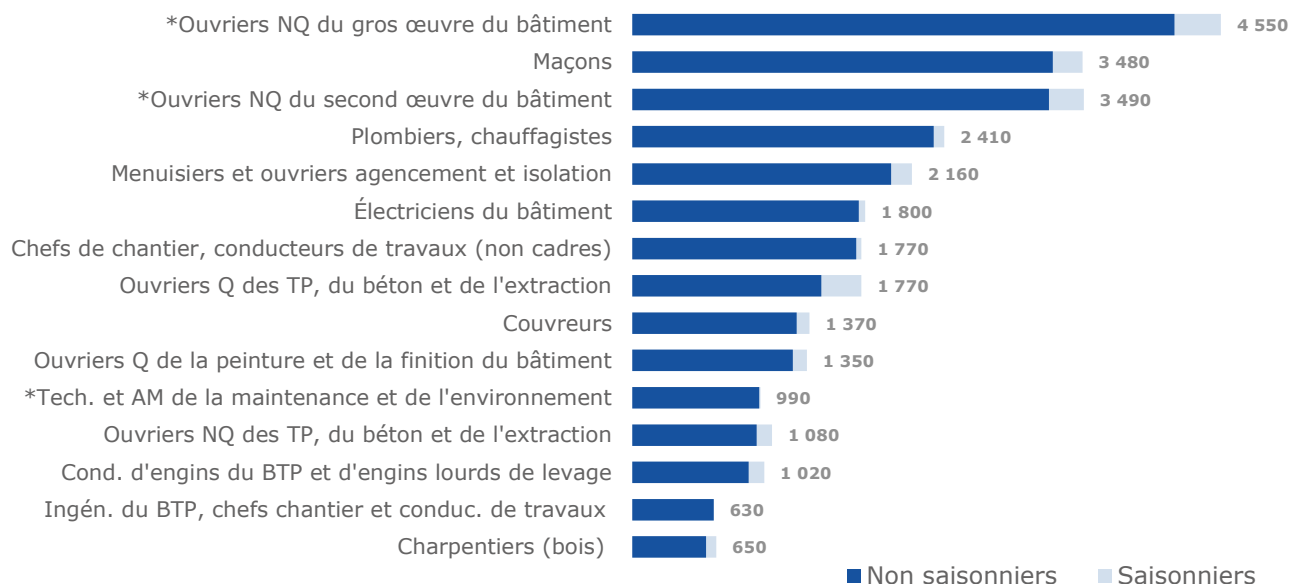
des établissements envisagent de recruter

par bassin d'emploi :



## TOP 15 des métiers non saisonniers (H/F)

Les métiers précédés d'une \* font également partie du TOP 15 des métiers non saisonniers tous secteurs confondus



■ Non saisonniers ■ Saisonniers

## Les métiers difficiles à pourvoir

Métiers classés par taux de difficulté décroissant

	Projets 2023	dont difficiles	% difficiles		% saisonnier
			Secteur	Tous	
Plombiers, chauffagistes	2 410	2 220	92%	90%	3%
Couvreurs	1 370	1 250	91%	92%	7%
Charpentiers (bois)	650	580	90%	90%	13%
Ouvriers qualifiés de la peinture et de la finition du bâtiment	1 350	1 160	85%	85%	9%
Menuisiers et ouvriers de l'agencement et de l'isolation	2 160	1 830	85%	82%	7%
Ouvriers qualifiés polyvalents d'entretien du bâtiment	240	210	84%	55%	3%
Maçons	3 480	2 870	82%	83%	6%
Ouvriers qualifiés travaillant par enlèvement de métal (moulistes, usineurs)	270	220	82%	87%	1%
Techniciens et chargés d'études du bâtiment et des travaux publics	460	370	82%	70%	1%
Ingénieurs du BTP, chefs de chantier et conducteurs de travaux (cadres)	630	510	81%	65%	0%
Techniciens et agents de maîtrise de la maintenance et de l'environnement	990	790	80%	76%	1%
Conducteurs d'engins du BTP et d'engins lourds de levage	1 020	790	77%	74%	12%
Ouvriers qualifiés des travaux publics, du béton et de l'extraction	1 770	1 330	75%	71%	17%
Chefs de chantier, conducteurs de travaux	1 770	1 320	75%	74%	2%
Ouvriers non qualifiés du second œuvre du bâtiment	3 490	2 550	73%	75%	8%

Lecture : "Plombiers, chauffagistes" est le métier qui présente le plus de projets jugés difficiles sur ce secteur. 92% des projets de recrutement de ce métier sont jugés difficiles sur ce secteur contre 90% tous secteurs confondus. Par ailleurs, 3% des projets de ce métier dans ce secteur sont liés à une activité saisonnière.

### MÉTHODOLOGIE

Le champ de cette enquête est le même que celui de l'enquête 2022, soit :

- les établissements relevant de l'Assurance chômage,
- les établissements de 0 salarié ayant émis au moins une déclaration d'embauche au cours des 12 derniers mois,
- les établissements du secteur agricole,
- les établissements du secteur public relevant des collectivités territoriales (communes, régions...),
- les établissements publics administratifs (syndicats intercommunaux, hôpitaux, écoles...).

L'enquête porte donc sur l'ensemble des employeurs hors administrations de l'État (Ministères, Police, Justice...) et entreprises publiques (Banque de France...). Cette définition correspond au total à 303 103 établissements en Auvergne-Rhône-Alpes (extraits du répertoire SIRENE), dont 231 400 ont été interrogés cette année.

Près de 47 700 établissements ont répondu au questionnaire en Auvergne-Rhône-Alpes. Les résultats ont ensuite été redressés pour être représentatifs de l'ensemble des établissements de la région.

La reproduction des renseignements contenus dans cette étude est autorisée sous réserve d'en mentionner la source.

### EN SAVOIR +

Retrouvez l'ensemble des publications sur : [www.observatoire-emploi-ara.fr](http://www.observatoire-emploi-ara.fr)

**Directeur de la publication :** Frédéric TOUBEAU,  
Directeur Régional Pôle emploi Auvergne-Rhône-Alpes  
**Rédaction :** Service Statistiques, Etudes et Evaluation  
Pôle emploi Auvergne-Rhône-Alpes  
**Réalisation :** Services Statistiques, Etudes et Evaluation,  
Communication, Pôle emploi Auvergne-Rhône-Alpes  
**Contact :** stat.ara@pole-emploi.fr