

DEMANDEURS D'EMPLOI INSCRITS À PÔLE EMPLOI EN ARDÈCHE AU DEUXIÈME TRIMESTRE 2023

Au deuxième trimestre 2023, en Ardèche, le nombre de demandeurs d'emploi tenus de rechercher un emploi et sans activité (catégorie A) s'établit en moyenne sur le trimestre à 14 690. Ce nombre baisse de 2,3 % sur un trimestre (soit -340 personnes) et de 7,8 % sur un an.

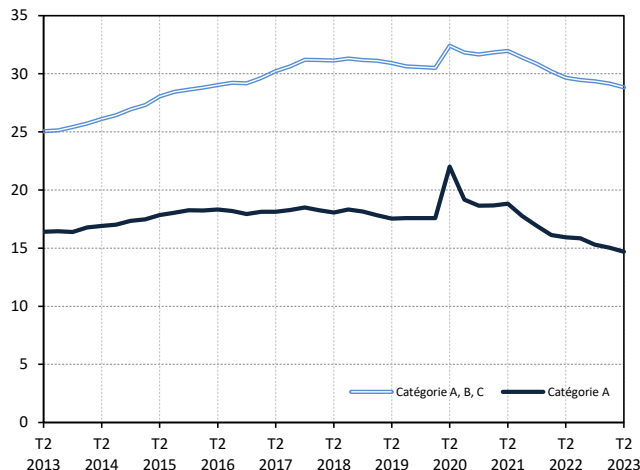
En Auvergne-Rhône-Alpes, ce nombre augmente de 0,3 % sur un trimestre (-5,1 % sur un an).

En Ardèche, le nombre de demandeurs d'emploi tenus de rechercher un emploi, ayant ou non exercé une activité (catégories A, B, C) s'établit en moyenne à 28 840 au deuxième trimestre 2023. Ce nombre baisse de 1,1 % sur un trimestre (soit -320 personnes) et de 2,7 % sur un an.

En Auvergne-Rhône-Alpes, ce nombre baisse de 0,3 % sur un trimestre (-1,8 % sur un an).

Demandeurs d'emploi en catégories A et A, B, C en Ardèche

En milliers, données corrigées des variations saisonnières et des jours ouvrables (CVS-CJO)



Source : Pôle emploi-Dares, STMT, traitements Dares.

Demandeurs d'emploi par catégorie

Données CVS-CJO

| | Effectif | | | Évolution (en %) sur : | |
|--|---------------|----------------|----------------|------------------------|---------|
| | 2e trim. 2022 | 1er trim. 2023 | 2e trim. 2023 | un trimestre* | un an** |
| Ardèche | | | | | |
| Inscrits tenus de rechercher un emploi, sans emploi (catégorie A) | 15 940 | 15 030 | 14 690 | -2,3 | -7,8 |
| Inscrits tenus de rechercher un emploi, en activité réduite courte (catégorie B) | 4 270 | 4 800 | 4 650 | -3,1 | +8,9 |
| Inscrits tenus de rechercher un emploi, en activité réduite longue (catégorie C) | 9 440 | 9 330 | 9 500 | +1,8 | +0,6 |
| Ensemble des inscrits tenus de rechercher un emploi (catégories A, B, C) | 29 650 | 29 160 | 28 840 | -1,1 | -2,7 |
| Inscrits non tenus de rechercher un emploi, sans emploi (catégorie D) | 1 300 | 1 390 | 1 340 | -3,6 | +3,1 |
| Inscrits non tenus de rechercher un emploi, en emploi (catégorie E) | 1 800 | 1 700 | 1 710 | +0,6 | -5,0 |
| Ensemble des inscrits (catégories A, B, C, D, E) | 32 750 | 32 260 | 31 890 | -1,1 | -2,6 |
| Région Auvergne-Rhône-Alpes | | | | | |
| Inscrits tenus de rechercher un emploi, sans emploi (catégorie A) | 330 060 | 312 380 | 313 310 | +0,3 | -5,1 |
| Inscrits tenus de rechercher un emploi, en activité réduite courte (catégorie B) | 84 240 | 93 320 | 92 840 | -0,5 | +10,2 |
| Inscrits tenus de rechercher un emploi, en activité réduite longue (catégorie C) | 184 120 | 183 650 | 181 430 | -1,2 | -1,5 |
| Ensemble des inscrits tenus de rechercher un emploi (catégories A, B, C) | 598 430 | 589 350 | 587 580 | -0,3 | -1,8 |
| Inscrits non tenus de rechercher un emploi, sans emploi (catégorie D) | 36 480 | 37 150 | 37 190 | +0,1 | +1,9 |
| Inscrits non tenus de rechercher un emploi, en emploi (catégorie E) | 45 290 | 45 750 | 46 660 | +2,0 | +3,0 |
| Ensemble des inscrits (catégories A, B, C, D, E) | 680 200 | 672 240 | 671 430 | -0,1 | -1,3 |

* variation par rapport au trimestre précédent, en %.

** variation par rapport au même trimestre de l'année précédente, en %.

Source : Pôle emploi-Dares, STMT, traitements Dares.

En raison de la gestion des arrondis, les totaux peuvent très légèrement différer de la somme de leurs sous-totaux.

La situation des demandeurs d'emploi vis-à-vis de l'activité réduite courte (inférieure ou égale à 78 heures sur un mois, catégorie B) ou longue (supérieure ou égale à 79 heures sur un mois, catégorie C), est déterminée à la fin de chaque mois. Dans cette publication les nombres de demandeurs d'emploi en catégories B, C sont obtenus en faisant la moyenne sur le trimestre.

Une [documentation](#) fournit des éléments d'aide à l'interprétation des séries sur les demandeurs d'emploi.

Les données publiées concernent les demandeurs d'emploi inscrits à Pôle emploi. La notion de demandeurs d'emploi est différente de celle de chômeurs au sens du Bureau international du travail (BIT). Au-delà des évolutions du marché du travail, différents facteurs peuvent davantage affecter les données relatives aux demandeurs d'emploi : modifications des règles d'indemnisation ou d'accompagnement des demandeurs d'emploi, changements de procédure, incidents. Un [document](#) présente les principaux changements de procédure et incidents ayant affecté les statistiques de demandeurs d'emploi depuis 2011.

L'ensemble des définitions et concepts figurent dans la [documentation méthodologique](#) en ligne.

Demandeurs d'emploi en catégorie A par sexe et âge

Données CVS-CJO

| | Effectif | | | Évolution (en %) sur : | |
|---------------------------|------------------|-------------------|------------------|------------------------|-------------|
| | 2e trim. 2022 | 1er trim. 2023 | 2e trim. 2023 | un trimestre* | un an** |
| Hommes | 7 850 | 7 520 | 7 400 | -1,6 | -5,7 |
| Femmes | 8 100 | 7 520 | 7 300 | -2,9 | -9,9 |
| Moins de 25 ans | 1 820 | 1 880 | 1 870 | -0,5 | +2,7 |
| Hommes | 930 | 1 000 | 1 020 | +2,0 | +9,7 |
| Femmes | 880 | 880 | 850 | -3,4 | -3,4 |
| Entre 25 et 49 ans | 8 910 | 8 200 | 8 090 | -1,3 | -9,2 |
| Hommes | 4 390 | 4 120 | 4 070 | -1,2 | -7,3 |
| Femmes | 4 520 | 4 080 | 4 010 | -1,7 | -11,3 |
| 50 ans ou plus | 5 210 | 4 950 | 4 730 | -4,4 | -9,2 |
| Hommes | 2 520 | 2 390 | 2 300 | -3,8 | -8,7 |
| Femmes | 2 690 | 2 560 | 2 430 | -5,1 | -9,7 |
| Ardèche | 15 940 | 15 030 | 14 690 | -2,3 | -7,8 |

* variation par rapport au trimestre précédent, en %.

** variation par rapport au même trimestre de l'année précédente, en %.

Source : Pôle emploi-Dares, STMT, traitements Dares.

En raison de la gestion des arrondis, les totaux peuvent très légèrement différer de la somme de leurs sous-totaux.

Demandeurs d'emploi en catégories A, B, C par sexe et âge

Données CVS-CJO

| | Effectif | | | Évolution (en %) sur : | |
|---------------------------|------------------|-------------------|------------------|------------------------|-------------|
| | 2e trim. 2022 | 1er trim. 2023 | 2e trim. 2023 | un trimestre* | un an** |
| Hommes | 13 610 | 13 490 | 13 300 | -1,4 | -2,3 |
| Femmes | 16 040 | 15 680 | 15 540 | -0,9 | -3,1 |
| Moins de 25 ans | 3 410 | 3 460 | 3 440 | -0,6 | +0,9 |
| Hommes | 1 650 | 1 740 | 1 720 | -1,1 | +4,2 |
| Femmes | 1 760 | 1 730 | 1 720 | -0,6 | -2,3 |
| Entre 25 et 49 ans | 17 340 | 16 960 | 16 750 | -1,2 | -3,4 |
| Hommes | 8 020 | 7 910 | 7 780 | -1,6 | -3,0 |
| Femmes | 9 330 | 9 050 | 8 960 | -1,0 | -4,0 |
| 50 ans ou plus | 8 900 | 8 740 | 8 660 | -0,9 | -2,7 |
| Hommes | 3 940 | 3 840 | 3 790 | -1,3 | -3,8 |
| Femmes | 4 960 | 4 900 | 4 860 | -0,8 | -2,0 |
| Ardèche | 29 650 | 29 160 | 28 840 | -1,1 | -2,7 |

* variation par rapport au trimestre précédent, en %.

** variation par rapport au même trimestre de l'année précédente, en %.

Source : Pôle emploi-Dares, STMT, traitements Dares.

En raison de la gestion des arrondis, les totaux peuvent très légèrement différer de la somme de leurs sous-totaux.

Ancienneté en catégories A, B, C des demandeurs d'emploi

Données CVS-CJO

| | Effectif | | | Évolution (en % et point) sur : | |
|--|------------------|-------------------|------------------|---------------------------------|-------------|
| | 2e trim. 2022 | 1er trim. 2023 | 2e trim. 2023 | un trimestre* | un an** |
| Ardèche | | | | | |
| Inscrits depuis moins de 1 an | 13 990 | 14 630 | 14 560 | -0,5 | +4,1 |
| Moins de 3 mois | 5 390 | 5 630 | 5 420 | -3,7 | +0,6 |
| De 3 mois à moins de 6 mois | 3 710 | 3 850 | 4 040 | +4,9 | +8,9 |
| De 6 mois à moins de 12 mois | 4 890 | 5 150 | 5 100 | -1,0 | +4,3 |
| Inscrits depuis 1 an ou plus | 15 660 | 14 530 | 14 290 | -1,7 | -8,7 |
| De 1 an à moins de 2 ans | 5 750 | 5 400 | 5 410 | +0,2 | -5,9 |
| De 2 ans à moins de 3 ans | 3 410 | 2 860 | 2 800 | -2,1 | -17,9 |
| 3 ans ou plus | 6 510 | 6 270 | 6 080 | -3,0 | -6,6 |
| Part des demandeurs d'emploi inscrits depuis 1 an ou plus | 52,8% | 49,8% | 49,5% | -0,3 pt | -3,3 pt |
| Région Auvergne-Rhône-Alpes | | | | | |
| Demandeurs d'emploi inscrits depuis 1 an ou plus en catégories A, B, C | 276 390 | 255 310 | 251 930 | -1,3 | -8,8 |
| Part des demandeurs d'emploi inscrits depuis 1 an ou plus | 46,2% | 43,3% | 42,9% | -0,4 pt | -3,3 pt |

* variation par rapport au trimestre précédent, en %.

** variation par rapport au même trimestre de l'année précédente, en %.

Source : Pôle emploi-Dares, STMT, traitements Dares.

En raison de la gestion des arrondis, les totaux peuvent très légèrement différer de la somme de leurs sous-totaux.

Entrées et sorties de catégories A, B, C

Données CVS-CJO

| | Nombre moyen d'entrées et sorties | | | Évolution (en %) sur : | |
|------------------------------------|-----------------------------------|-------------------|------------------|------------------------|---------|
| | 2e trim. 2022 | 1er trim. 2023 | 2e trim. 2023 | un trimestre* | un an** |
| Ardèche | | | | | |
| Entrées en catégories A, B, C | 2 450 | 2 530 | 2 420 | -4,3 | -1,2 |
| Sorties de catégories A, B, C | 2 500 | 2 580 | 2 450 | -5,0 | -2,0 |
| Région Auvergne-Rhône-Alpes | | | | | |
| Entrées en catégories A, B, C | 61 680 | 63 590 | 62 580 | -1,6 | +1,5 |
| Sorties de catégories A, B, C | 64 060 | 64 130 | 64 000 | -0,2 | -0,1 |

* variation par rapport au trimestre précédent, en %.

** variation par rapport au même trimestre de l'année précédente, en %.

Source : Pôle emploi-Dares, STMT, traitements Dares.

En raison de la gestion des arrondis, les totaux peuvent très légèrement différer de la somme de leurs sous-totaux.