

DEMANDEURS D'EMPLOI INSCRITS À FRANCE TRAVAIL (1) EN ARDÈCHE AU QUATRIÈME TRIMESTRE 2023

Au quatrième trimestre 2023, en Ardèche, le nombre de demandeurs d'emploi tenus de rechercher un emploi et sans activité (catégorie A) s'établit en moyenne sur le trimestre à 14 850. Ce nombre baisse de 1,4 % sur un trimestre (soit -210 personnes) et de 2,9 % sur un an.

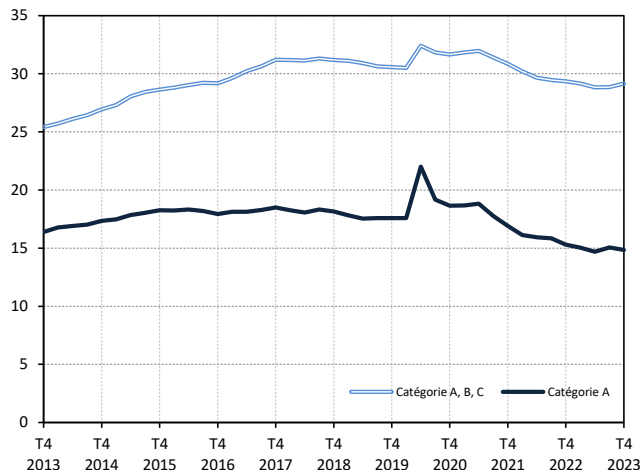
En Auvergne-Rhône-Alpes, ce nombre augmente de 0,2 % sur un trimestre (+1,1 % sur un an).

En Ardèche, le nombre de demandeurs d'emploi tenus de rechercher un emploi, ayant ou non exercé une activité (catégories A, B, C) s'établit en moyenne à 29 160 au quatrième trimestre 2023. Ce nombre augmente de 1,0 % sur un trimestre (soit +300 personnes) et diminue de 0,6 % sur un an.

En Auvergne-Rhône-Alpes, ce nombre augmente de 1,2 % sur un trimestre (+0,7 % sur un an).

Demandeurs d'emploi en catégories A et A, B, C en Ardèche

En milliers, données corrigées des variations saisonnières et des jours ouvrables (CVS-CJO)



Source : France Travail-Dares, STMT, traitements Dares.

Demandeurs d'emploi par catégorie

Données CVS-CJO

	Effectif			Évolution (en %) sur :	
	4e trim. 2022	3e trim. 2023	4e trim. 2023	un trimestre*	un an**
Ardèche					
Inscrits tenus de rechercher un emploi, sans emploi (catégorie A)	15 290	15 060	14 850	-1,4	-2,9
Inscrits tenus de rechercher un emploi, en activité réduite courte (catégorie B)	4 780	4 770	4 950	+3,8	+3,6
Inscrits tenus de rechercher un emploi, en activité réduite longue (catégorie C)	9 280	9 030	9 360	+3,7	+0,9
Ensemble des inscrits tenus de rechercher un emploi (catégories A, B, C)	29 350	28 860	29 160	+1,0	-0,6
Inscrits non tenus de rechercher un emploi, sans emploi (catégorie D)	1 370	1 320	1 470	+11,4	+7,3
Inscrits non tenus de rechercher un emploi, en emploi (catégorie E)	1 760	1 750	1 730	-1,1	-1,7
Ensemble des inscrits (catégories A, B, C, D, E)	32 480	31 930	32 360	+1,3	-0,4
Région Auvergne-Rhône-Alpes					
Inscrits tenus de rechercher un emploi, sans emploi (catégorie A)	315 480	318 310	318 810	+0,2	+1,1
Inscrits tenus de rechercher un emploi, en activité réduite courte (catégorie B)	93 590	94 460	96 930	+2,6	+3,6
Inscrits tenus de rechercher un emploi, en activité réduite longue (catégorie C)	183 120	176 460	180 640	+2,4	-1,4
Ensemble des inscrits tenus de rechercher un emploi (catégories A, B, C)	592 200	589 240	596 380	+1,2	+0,7
Inscrits non tenus de rechercher un emploi, sans emploi (catégorie D)	36 940	38 710	39 480	+2,0	+6,9
Inscrits non tenus de rechercher un emploi, en emploi (catégorie E)	45 590	47 790	49 290	+3,1	+8,1
Ensemble des inscrits (catégories A, B, C, D, E)	674 730	675 750	685 150	+1,4	+1,5

* variation par rapport au trimestre précédent, en %.

** variation par rapport au même trimestre de l'année précédente, en %.

Source : France Travail-Dares, STMT, traitements Dares.

En raison de la gestion des arrondis, les totaux peuvent très légèrement différer de la somme de leurs sous-totaux.

La situation des demandeurs d'emploi vis-à-vis de l'activité réduite courte (inférieure ou égale à 78 heures sur un mois, catégorie B) ou longue (supérieure ou égale à 79 heures sur un mois, catégorie C), est déterminée à la fin de chaque mois. Dans cette publication les nombres de demandeurs d'emploi en catégories B, C sont obtenus en faisant la moyenne sur le trimestre.

Une [documentation](#) fournit des éléments d'aide à l'interprétation des séries sur les demandeurs d'emploi.

Les données publiées concernent les demandeurs d'emploi inscrits à France Travail. La notion de demandeurs d'emploi est différente de celle de chômeurs au sens du Bureau international du travail (BIT). Au-delà des évolutions du marché du travail, différents facteurs peuvent davantage affecter les données relatives aux demandeurs d'emploi : modifications des règles d'indemnisation ou d'accompagnement des demandeurs d'emploi, changements de procédure, incidents. Un document présente les principaux changements de procédure et incidents ayant affecté les statistiques de demandeurs d'emploi depuis 2011.

L'ensemble des définitions et concepts figurent dans la [documentation méthodologique](#) en ligne.

(1) L'opérateur France Travail était jusqu'au 31 décembre 2023 l'opérateur Pôle emploi.

Demandeurs d'emploi en catégorie A par sexe et âge

Données CVS-CJO

	Effectif			Évolution (en %) sur :	
	4e trim. 2022	3e trim. 2023	4e trim. 2023	un trimestre*	un an**
Hommes	7 590	7 560	7 450	-1,5	-1,8
Femmes	7 700	7 500	7 400	-1,3	-3,9
Moins de 25 ans	1 850	1 950	1 910	-2,1	+3,2
Hommes	990	1 000	1 010	+1,0	+2,0
Femmes	860	950	900	-5,3	+4,7
Entre 25 et 49 ans	8 380	8 270	8 030	-2,9	-4,2
Hommes	4 130	4 190	4 010	-4,3	-2,9
Femmes	4 250	4 080	4 020	-1,5	-5,4
50 ans ou plus	5 060	4 830	4 910	+1,7	-3,0
Hommes	2 460	2 370	2 430	+2,5	-1,2
Femmes	2 600	2 460	2 480	+0,8	-4,6
Ardèche	15 290	15 060	14 850	-1,4	-2,9

* variation par rapport au trimestre précédent, en %.

Source : France Travail-Dares, STMT, traitements Dares.

** variation par rapport au même trimestre de l'année précédente, en %.

En raison de la gestion des arrondis, les totaux peuvent très légèrement différer de la somme de leurs sous-totaux.

Demandeurs d'emploi en catégories A, B, C par sexe et âge

Données CVS-CJO

	Effectif			Évolution (en %) sur :	
	4e trim. 2022	3e trim. 2023	4e trim. 2023	un trimestre*	un an**
Hommes	13 550	13 280	13 540	+2,0	-0,1
Femmes	15 800	15 580	15 620	+0,3	-1,1
Moins de 25 ans	3 470	3 470	3 480	+0,3	+0,3
Hommes	1 730	1 700	1 750	+2,9	+1,2
Femmes	1 740	1 770	1 730	-2,3	-0,6
Entre 25 et 49 ans	17 130	16 730	16 860	+0,8	-1,6
Hommes	7 950	7 780	7 890	+1,4	-0,8
Femmes	9 170	8 950	8 970	+0,2	-2,2
50 ans ou plus	8 750	8 660	8 820	+1,8	+0,8
Hommes	3 870	3 800	3 900	+2,6	+0,8
Femmes	4 890	4 870	4 920	+1,0	+0,6
Ardèche	29 350	28 860	29 160	+1,0	-0,6

* variation par rapport au trimestre précédent, en %.

Source : France Travail-Dares, STMT, traitements Dares.

** variation par rapport au même trimestre de l'année précédente, en %.

En raison de la gestion des arrondis, les totaux peuvent très légèrement différer de la somme de leurs sous-totaux.

Ancienneté en catégories A, B, C des demandeurs d'emploi

Données CVS-CJO

	Effectif			Évolution (en % et point) sur :	
	4e trim. 2022	3e trim. 2023	4e trim. 2023	un trimestre*	un an**
Ardèche					
Inscrits depuis moins de 1 an	14 470	14 680	14 680	0,0	+1,5
Moins de 3 mois	5 480	5 430	5 430	0,0	-0,9
De 3 mois à moins de 6 mois	3 860	3 850	3 840	-0,3	-0,5
De 6 mois à moins de 12 mois	5 130	5 400	5 400	0,0	+5,3
Inscrits depuis 1 an ou plus	14 880	14 180	14 480	+2,1	-2,7
De 1 an à moins de 2 ans	5 500	5 440	5 800	+6,6	+5,5
De 2 ans à moins de 3 ans	3 030	2 800	2 760	-1,4	-8,9
3 ans ou plus	6 350	5 940	5 930	-0,2	-6,6
Part des demandeurs d'emploi inscrits depuis 1 an ou plus	50,7%	49,1%	49,7%	+0,6 pt	-1,0 pt
Région Auvergne-Rhône-Alpes					
Demandeurs d'emploi inscrits depuis 1 an ou plus en catégories A, B, C	261 760	251 020	252 990	+0,8	-3,4
Part des demandeurs d'emploi inscrits depuis 1 an ou plus	44,2%	42,6%	42,4%	-0,2 pt	-1,8 pt

* variation par rapport au trimestre précédent, en %.

Source : France Travail-Dares, STMT, traitements Dares.

** variation par rapport au même trimestre de l'année précédente, en %.

En raison de la gestion des arrondis, les totaux peuvent très légèrement différer de la somme de leurs sous-totaux.

Entrées et sorties de catégories A, B, C

Données CVS-CJO

	Nombre moyen d'entrées et sorties			Évolution (en %) sur :	
	4e trim. 2022	3e trim. 2023	4e trim. 2023	un trimestre*	un an**
Ardèche					
Entrées en catégories A, B, C	2 520	2 440	2 430	-0,4	-3,6
Sorties de catégories A, B, C	2 600	2 410	2 410	0,0	-7,3
Région Auvergne-Rhône-Alpes					
Entrées en catégories A, B, C	62 900	62 850	65 180	+3,7	+3,6
Sorties de catégories A, B, C	64 040	60 470	62 310	+3,0	-2,7

* variation par rapport au trimestre précédent, en %.

Source : France Travail-Dares, STMT, traitements Dares.

** variation par rapport au même trimestre de l'année précédente, en %.

En raison de la gestion des arrondis, les totaux peuvent très légèrement différer de la somme de leurs sous-totaux.