

## DEMANDEURS D'EMPLOI INSCRITS À FRANCE TRAVAIL (1) EN AUVERGNE-RHÔNE-ALPES AU DEUXIÈME TRIMESTRE 2024

Au deuxième trimestre 2024, en Auvergne-Rhône-Alpes, le nombre de demandeurs d'emploi tenus de rechercher un emploi et sans activité (catégorie A) s'établit en moyenne sur le trimestre à 317 020. Ce nombre baisse de 0,5 % sur le trimestre (soit -1 510 personnes) et progresse de 1,2 % sur un an.

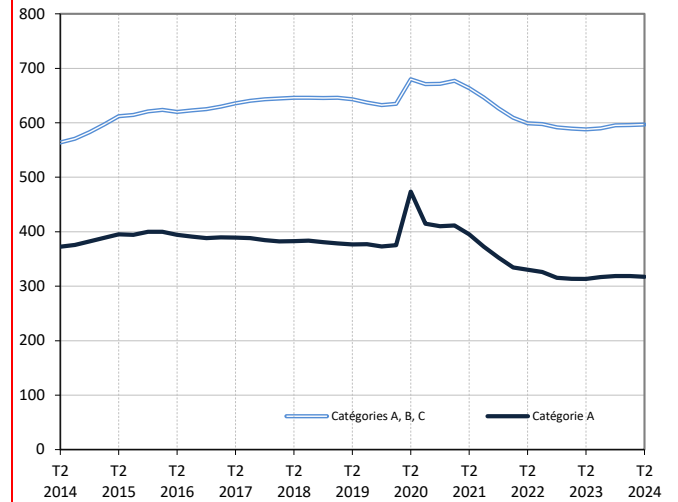
En France métropolitaine, ce nombre baisse de 0,4 % ce trimestre (+0,3 % sur un an).

En Auvergne-Rhône-Alpes, le nombre de demandeurs d'emploi tenus de rechercher un emploi, ayant ou non exercé une activité (catégories A, B, C) s'établit en moyenne à 596 640 au deuxième trimestre 2024. Ce nombre augmente de 0,1 % sur le trimestre (soit +640 personnes) et de 1,5 % sur un an.

En France métropolitaine, ce nombre baisse de 0,2 % ce trimestre (+0,8 % sur un an).

### Demandeurs d'emploi en catégories A et A, B, C en Auvergne-Rhône-Alpes

En milliers, données corrigées des variations saisonnières et des jours ouvrables (CVS-CJO)



Source : France Travail-Dares, STMT, traitements Dares.

### Demandeurs d'emploi par catégorie

Données CVS-CJO

	Effectif			Évolution (en %) sur	
	2e trim. 2023	1er trim. 2024	2e trim. 2024	un trimestre *	un an **
<b>Auvergne-Rhône-Alpes</b>					
Inscrits tenus de rechercher un emploi, sans emploi (catégorie A)	313 330	318 530	<b>317 020</b>	-0,5	+1,2
Inscrits tenus de rechercher un emploi, en activité réduite courte (catégorie B)	93 850	97 290	<b>98 740</b>	+1,5	+5,2
Inscrits tenus de rechercher un emploi, en activité réduite longue (catégorie C)	180 730	180 180	<b>180 880</b>	+0,4	+0,1
Ensemble des inscrits tenus de rechercher un emploi (catégories A, B, C)	587 910	596 000	<b>596 640</b>	+0,1	+1,5
Inscrits non tenus de rechercher un emploi, sans emploi (catégorie D)	37 500	37 810	<b>35 260</b>	-6,7	-6,0
Inscrits non tenus de rechercher un emploi, en emploi (catégorie E)	46 840	49 660	<b>49 500</b>	-0,3	+5,7
Ensemble des inscrits (catégories A, B, C, D, E)	672 250	683 480	<b>681 410</b>	-0,3	+1,4
<b>France métropolitaine (en milliers)</b>					
Inscrits tenus de rechercher un emploi, sans emploi (catégorie A)	2 799,2	2 819,8	<b>2 808,7</b>	-0,4	+0,3
Inscrits tenus de rechercher un emploi, en activité réduite courte (catégorie B)	783,0	819,6	<b>818,6</b>	-0,1	+4,5
Inscrits tenus de rechercher un emploi, en activité réduite longue (catégorie C)	1 489,8	1 484,8	<b>1 485,3</b>	0,0	-0,3
Ensemble des inscrits tenus de rechercher un emploi (catégories A, B, C)	5 072,0	5 124,3	<b>5 112,7</b>	-0,2	+0,8
Inscrits non tenus de rechercher un emploi, sans emploi (catégorie D)	350,1	341,4	<b>336,4</b>	-1,5	-3,9
Inscrits non tenus de rechercher un emploi, en emploi (catégorie E)	367,7	386,5	<b>384,4</b>	-0,5	+4,5
Ensemble des inscrits (catégories A, B, C, D, E)	5 789,7	5 852,2	<b>5 833,5</b>	-0,3	+0,8

\* variation par rapport au trimestre précédent, en %.

Source : France Travail-Dares, STMT, traitements Dares.

\*\* variation par rapport au même trimestre de l'année précédente, en %.

En raison de la gestion des arrondis, les totaux peuvent très légèrement différer de la somme de leurs sous-totaux.

La situation des demandeurs d'emploi vis-à-vis de l'activité réduite courte (inférieure ou égale à 78 heures sur un mois, catégorie B) ou longue (supérieure ou égale à 79 heures sur un mois, catégorie C), est déterminée à la fin de chaque mois. Dans cette publication les nombres de demandeurs d'emploi en catégories B, C sont obtenus en faisant la moyenne sur le trimestre.

Une [documentation](#) fournit des éléments d'aide à l'interprétation des séries sur les demandeurs d'emploi.

Les données publiées concernent les demandeurs d'emploi inscrits à France Travail. La notion de demandeurs d'emploi est différente de celle de chômeurs au sens du Bureau international du travail (BIT). Au-delà des évolutions du marché du travail, différents facteurs peuvent davantage affecter les données relatives aux demandeurs d'emploi : modifications des règles d'indemnisation ou d'accompagnement des demandeurs d'emploi, changements de procédure, incidents. Un document présente les principaux changements de procédure et incidents ayant affecté les statistiques de demandeurs d'emploi depuis 2011.

L'ensemble des définitions et concepts figurent dans la [documentation méthodologique](#) en ligne.

(1) L'opérateur France Travail était jusqu'au 31 décembre 2023 l'opérateur Pôle emploi.

## DEMANDEURS D'EMPLOI PAR DÉPARTEMENT

Au deuxième trimestre 2024, en Auvergne-Rhône-Alpes, les évolutions sur le trimestre du nombre de demandeurs d'emploi en catégorie A se situent entre -2,7 % dans le Cantal et +0,6 % dans l'Allier et en Haute-Savoie. Sur un an, elles se situent entre -2,4 % dans le Cantal et +5,0 % en Haute-Savoie.

Les évolutions du nombre de demandeurs d'emploi en catégories A, B, C se situent entre -0,7 % dans l'Allier et dans la Drôme et +2,2 % en Savoie pour les évolutions sur un trimestre. Sur un an, elles se situent entre -0,2 % en Ardèche et +3,3 % en Savoie et en Haute-Savoie.

### Demandeurs d'emploi en catégorie A

Données CVS-CJO

	Effectif			Évolution (en %) sur	
	2e trim. 2023	1er trim. 2024	2e trim. 2024	un trimestre *	un an **
<b>Auvergne-Rhône-Alpes</b>	<b>313 330</b>	<b>318 530</b>	<b>317 020</b>	<b>-0,5</b>	<b>+1,2</b>
Ain	22 400	22 920	<b>22 730</b>	-0,8	+1,5
Allier	13 850	13 880	<b>13 960</b>	+0,6	+0,8
Ardèche	14 780	14 780	<b>14 490</b>	-2,0	-2,0
Cantal	3 300	3 310	<b>3 220</b>	-2,7	-2,4
Drôme	24 420	24 510	<b>23 910</b>	-2,4	-2,1
Isère	46 580	47 060	<b>46 800</b>	-0,6	+0,5
Loire	30 710	31 330	<b>31 460</b>	+0,4	+2,4
Haute-Loire	7 180	7 160	<b>7 050</b>	-1,5	-1,8
Puy-de-Dôme	24 330	24 560	<b>24 340</b>	-0,9	0,0
Rhône	78 730	80 390	<b>80 170</b>	-0,3	+1,8
Savoie	15 080	15 240	<b>15 300</b>	+0,4	+1,5
Haute-Savoie	31 980	33 390	<b>33 590</b>	+0,6	+5,0
<b>France métropolitaine (en milliers)</b>	<b>2 799,2</b>	<b>2 819,8</b>	<b>2 808,7</b>	<b>-0,4</b>	<b>0,3</b>

\* variation par rapport au trimestre précédent, en %.

Source : France Travail-Dares, STMT, traitements Dares.

\*\* variation par rapport au même trimestre de l'année précédente, en %.

En raison de la gestion des arrondis, les totaux peuvent très légèrement différer de la somme de leurs sous-totaux.

Données CVS-CJO

Pour information	Effectif			Évolution (en %) sur	
	2e trim. 2023	1er trim. 2024	2e trim. 2024	un trimestre *	un an **
<i>Métropole de Lyon</i>	65 280	66 690	<b>66 490</b>	-0,3	1,9
<i>Nouveau Rhône</i>	13 450	13 700	<b>13 680</b>	-0,1	1,7

Source : France Travail-Dares, STMT, traitements Dares.

### Demandeurs d'emploi en catégories A, B, C

Données CVS-CJO

	Effectif			Évolution (en %) sur	
	2e trim. 2023	1er trim. 2024	2e trim. 2024	un trimestre *	un an **
<b>Auvergne-Rhône-Alpes</b>	<b>587 910</b>	<b>596 000</b>	<b>596 640</b>	<b>+0,1</b>	<b>+1,5</b>
Ain	42 890	43 470	<b>43 410</b>	-0,1	+1,2
Allier	25 550	25 840	<b>25 670</b>	-0,7	+0,5
Ardèche	28 880	29 000	<b>28 820</b>	-0,6	-0,2
Cantal	6 780	6 930	<b>6 960</b>	+0,4	+2,7
Drôme	47 230	47 630	<b>47 290</b>	-0,7	+0,1
Isère	85 450	86 680	<b>86 680</b>	0,0	+1,4
Loire	57 870	58 700	<b>59 010</b>	+0,5	+2,0
Haute-Loire	15 260	15 290	<b>15 360</b>	+0,5	+0,7
Puy-de-Dôme	47 780	48 170	<b>48 090</b>	-0,2	+0,6
Rhône	143 270	145 540	<b>145 520</b>	0,0	+1,6
Savoie	29 210	29 530	<b>30 170</b>	+2,2	+3,3
Haute-Savoie	57 760	59 230	<b>59 660</b>	+0,7	+3,3
<b>France métropolitaine (en milliers)</b>	<b>5 072,0</b>	<b>5 124,3</b>	<b>5 112,7</b>	<b>-0,2</b>	<b>0,8</b>

\* variation par rapport au trimestre précédent, en %.

Source : France Travail-Dares, STMT, traitements Dares.

\*\* variation par rapport au même trimestre de l'année précédente, en %.

En raison de la gestion des arrondis, les totaux peuvent très légèrement différer de la somme de leurs sous-totaux.

Données CVS-CJO

Pour information	Effectif			Évolution (en %) sur	
	2e trim. 2023	1er trim. 2024	2e trim. 2024	un trimestre *	un an **
<i>Métropole de Lyon</i>	116 230	118 090	<b>118 210</b>	0,1	1,7
<i>Nouveau Rhône</i>	27 040	27 450	<b>27 310</b>	-0,5	1,0

Source : France Travail-Dares, STMT, traitements Dares.

## DEMANDEURS D'EMPLOI EN CATÉGORIE A, EN AUVERGNE-RHÔNE-ALPES

En Auvergne-Rhône-Alpes, sur un trimestre, le nombre de demandeurs d'emploi en catégorie A diminue de 0,2 % pour les hommes (+2,2 % sur un an) et de 0,7 % pour les femmes (+0,2 % sur un an).

Sur un trimestre, le nombre de demandeurs d'emploi en catégorie A diminue en Auvergne-Rhône-Alpes de 0,4 % pour les moins de 25 ans (+4,9 % sur un an), de 0,5 % pour ceux âgés de 25 à 49 ans (+0,9 % sur un an) et de 0,5 % pour ceux âgés de 50 ans ou plus (-0,1 % sur un an).

### Demandeurs d'emploi en catégorie A par sexe et âge

Données CVS-CJO

	Effectif			Évolution (en %) sur	
	2e trim. 2023	1er trim. 2024	2e trim. 2024	un trimestre *	un an **
Hommes	157 580	161 390	161 020	-0,2	+2,2
Femmes	155 760	157 140	156 000	-0,7	+0,2
<b>Moins de 25 ans</b>	<b>41 100</b>	<b>43 300</b>	<b>43 120</b>	<b>-0,4</b>	<b>+4,9</b>
Hommes	21 850	23 250	23 140	-0,5	+5,9
Femmes	19 250	20 050	19 980	-0,3	+3,8
<b>Entre 25 et 49 ans</b>	<b>186 260</b>	<b>188 920</b>	<b>187 990</b>	<b>-0,5</b>	<b>+0,9</b>
Hommes	91 770	93 550	93 400	-0,2	+1,8
Femmes	94 490	95 370	94 590	-0,8	+0,1
<b>50 ans ou plus</b>	<b>85 970</b>	<b>86 320</b>	<b>85 910</b>	<b>-0,5</b>	<b>-0,1</b>
Hommes	43 950	44 590	44 480	-0,2	+1,2
Femmes	42 010	41 720	41 430	-0,7	-1,4
<b>Auvergne-Rhône-Alpes</b>	<b>313 330</b>	<b>318 530</b>	<b>317 020</b>	<b>-0,5</b>	<b>+1,2</b>

\* variation par rapport au trimestre précédent, en %.

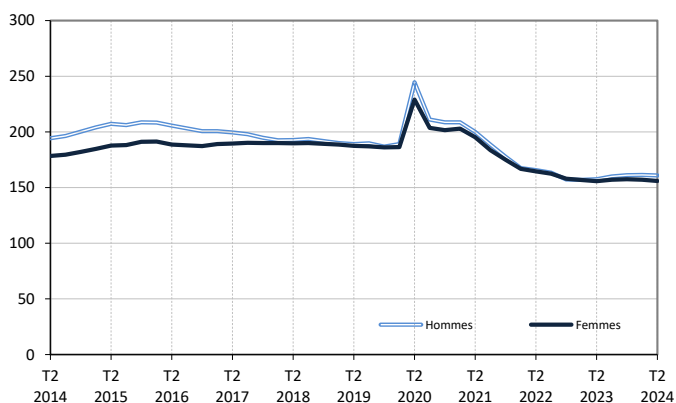
Source : France Travail-Dares, STMT, traitements Dares.

\*\* variation par rapport au même trimestre de l'année précédente, en %.

En raison de la gestion des arrondis, les totaux peuvent très légèrement différer de la somme de leurs sous-totaux.

#### Catégorie A, par sexe

En milliers, données CVS-CJO



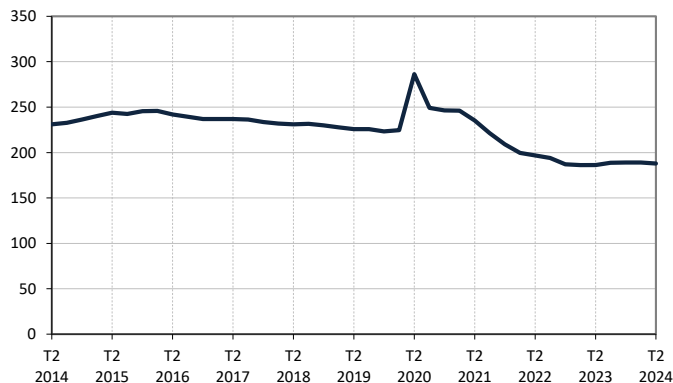
#### Catégorie A, moins de 25 ans

En milliers, données CVS-CJO



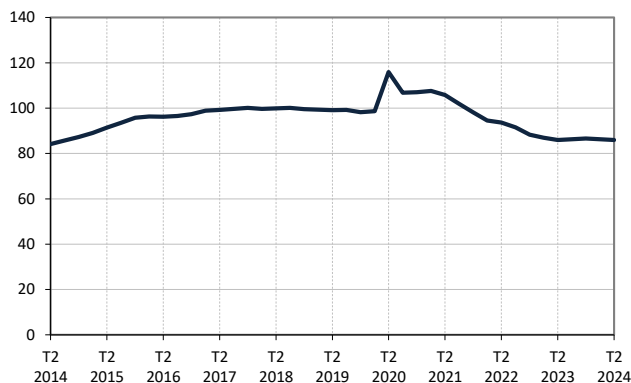
#### Catégorie A, entre 25 et 49 ans

En milliers, données CVS-CJO



#### Catégorie A, 50 ans ou plus

En milliers, données CVS-CJO



Champ : Auvergne-Rhône-Alpes.

Source : France Travail-Dares, STMT, traitements Dares.

## DEMANDEURS D'EMPLOI EN CATÉGORIES A, B, C, EN AUVERGNE-RHÔNE-ALPES

En Auvergne-Rhône-Alpes, sur un trimestre, le nombre de demandeurs d'emploi en catégories A, B, C augmente de 0,5 % pour les hommes (+2,6 % sur un an) et recule de 0,2 % pour les femmes (+0,5 % sur un an).

Sur un trimestre, le nombre de demandeurs d'emploi en catégories A, B, C diminue en Auvergne-Rhône-Alpes de 0,1 % pour les moins de 25 ans (+4,2 % sur un an), reste stable pour ceux âgés de 25 à 49 ans (+1,3 % sur un an) et progresse de 0,5 % pour ceux âgés de 50 ans ou plus (+0,8 % sur un an).

### Demandeurs d'emploi en catégories A, B, C par sexe et âge

Données CVS-CJO

	Effectif			Évolution (en %) sur	
	2e trim. 2023	1er trim. 2024	2e trim. 2024	un trimestre *	un an **
Hommes	281 200	287 230	<b>288 540</b>	+0,5	+2,6
Femmes	306 710	308 780	<b>308 100</b>	-0,2	+0,5
<b>Moins de 25 ans</b>	<b>71 070</b>	<b>74 130</b>	<b>74 030</b>	<b>-0,1</b>	<b>+4,2</b>
Hommes	36 460	38 400	<b>38 450</b>	+0,1	+5,5
Femmes	34 610	35 730	<b>35 570</b>	-0,4	+2,8
<b>Entre 25 et 49 ans</b>	<b>359 410</b>	<b>364 000</b>	<b>363 990</b>	<b>0,0</b>	<b>+1,3</b>
Hommes	171 480	174 760	<b>175 370</b>	+0,3	+2,3
Femmes	187 920	189 240	<b>188 620</b>	-0,3	+0,4
<b>50 ans ou plus</b>	<b>157 440</b>	<b>157 870</b>	<b>158 630</b>	<b>+0,5</b>	<b>+0,8</b>
Hommes	73 260	74 070	<b>74 720</b>	+0,9	+2,0
Femmes	84 180	83 800	<b>83 900</b>	+0,1	-0,3
<b>Auvergne-Rhône-Alpes</b>	<b>587 910</b>	<b>596 000</b>	<b>596 640</b>	<b>+0,1</b>	<b>+1,5</b>

\* variation par rapport au trimestre précédent, en %.

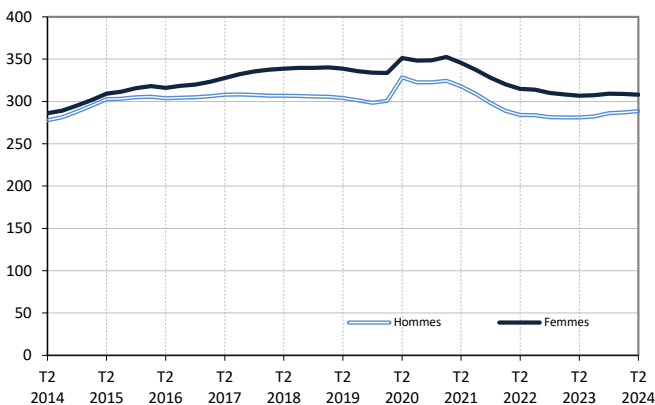
Source : France Travail-Dares, STMT, traitements Dares.

\*\* variation par rapport au même trimestre de l'année précédente, en %.

En raison de la gestion des arrondis, les totaux peuvent très légèrement différer de la somme de leurs sous-totaux.

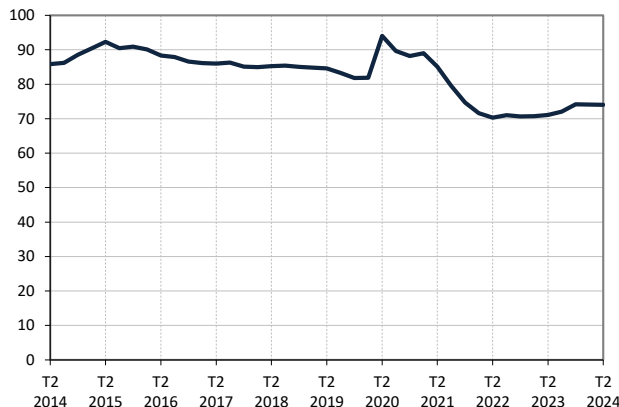
#### Catégories A, B, C, par sexe

En milliers, données CVS-CJO



#### Catégories A, B, C, moins de 25 ans

En milliers, données CVS-CJO



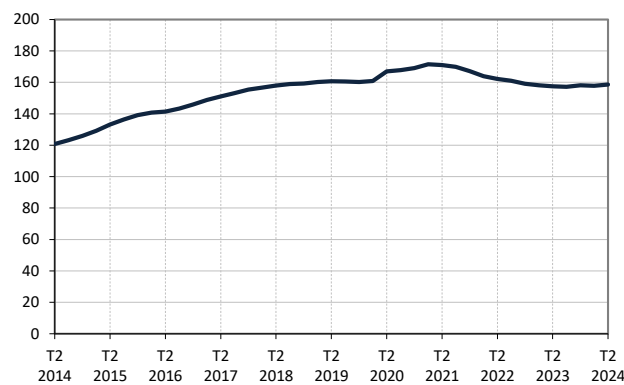
#### Catégories A, B, C, entre 25 et 49 ans

En milliers, données CVS-CJO



#### Catégories A, B, C, 50 ans ou plus

En milliers, données CVS-CJO



Champ : Auvergne-Rhône-Alpes.

Source : France Travail-Dares, STMT, traitements Dares.

## ANCIENNETÉ D'INSCRIPTION EN CATÉGORIES A, B, C DES DEMANDEURS D'EMPLOI, EN AUVERGNE-RHÔNE-ALPES

En Auvergne-Rhône-Alpes, sur un trimestre, le nombre de demandeurs d'emploi inscrits en catégories A, B, C depuis un an ou plus diminue de 0,3 % (+0,4 % sur un an) tandis que celui des inscrits depuis moins d'un an progresse de 0,4 % (+2,3 % sur un an).

L'ancienneté en catégories A, B, C est mesurée par le nombre de jours où le demandeur d'emploi a été inscrit, de façon continue, en catégories A, B, C. Une sortie d'un jour de ces catégories réinitialise l'ancienneté. D'autres indicateurs, tel que le nombre de personnes inscrites en catégorie A un certain nombre de mois sur une période donnée, peuvent éclairer d'autres dimensions de l'ancienneté ou de la récurrence sur les listes de France Travail dans ces catégories.

### Ancienneté en catégories A, B, C des demandeurs d'emploi

Données CVS-CJO

	Effectif			Évolution (en % et point) sur	
	2e trim. 2023	1er trim. 2024	2e trim. 2024	un trimestre *	un an **
<b>Auvergne-Rhône-Alpes</b>					
<b>Inscrits depuis moins de 1 an</b>	335 870	342 260	<b>343 530</b>	<b>+0,4</b>	<b>+2,3</b>
<i>Moins de 3 mois</i>	135 350	136 680	<b>137 810</b>	+0,8	+1,8
<i>De 3 mois à moins de 6 mois</i>	89 620	91 200	<b>90 150</b>	-1,2	+0,6
<i>De 6 mois à moins de 12 mois</i>	110 890	114 380	<b>115 570</b>	+1,0	+4,2
<b>Inscrits depuis 1 an ou plus</b>	252 050	253 750	<b>253 110</b>	<b>-0,3</b>	<b>+0,4</b>
<i>De 1 an à moins de 2 ans</i>	108 530	115 880	<b>115 900</b>	0,0	+6,8
<i>De 2 ans à moins de 3 ans</i>	48 180	48 870	<b>49 830</b>	+2,0	+3,4
<i>3 ans ou plus</i>	95 340	89 000	<b>87 380</b>	-1,8	-8,3
<b>Demandeurs d'emploi en catégories A, B, C</b>	<b>587 910</b>	<b>596 000</b>	<b>596 640</b>	<b>+0,1</b>	<b>+1,5</b>
Part des demandeurs d'emploi inscrits depuis 1 an ou plus	42,9%	42,6%	<b>42,4%</b>	-0,2 pt	-0,5 pt
<b>France métropolitaine</b>					
Demandeurs d'emploi inscrits depuis 1 an ou plus (en milliers)	2 220,7	2 240,1	<b>2 227,4</b>	-0,6	0,3
Part des demandeurs d'emploi inscrits depuis 1 an ou plus	43,8%	43,7%	<b>43,6%</b>	-0,1 pt	-0,2 pt

\* variation par rapport au trimestre précédent, en %.

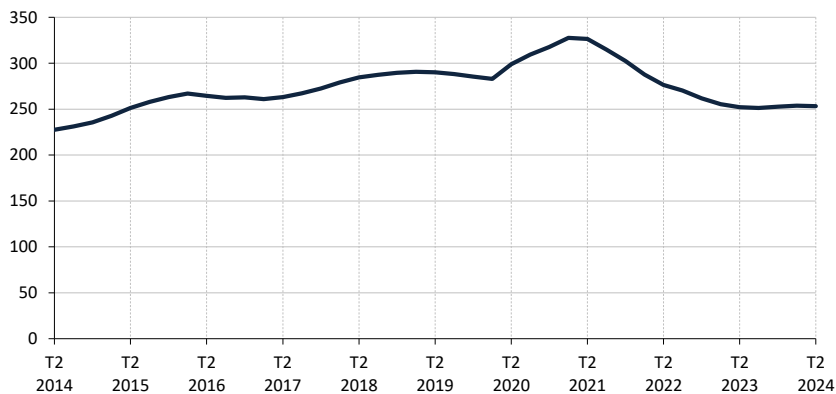
Source : France Travail-Dares, STMT, traitements Dares.

\*\* variation par rapport au même trimestre de l'année précédente, en %.

En raison de la gestion des arrondis, les totaux peuvent très légèrement différer de la somme de leurs sous-totaux.

### Demandeurs d'emploi inscrits depuis un an ou plus en catégories A, B, C

En milliers, données CVS-CJO



Champ : Auvergne-Rhône-Alpes.

Source : France Travail-Dares, STMT, traitements Dares.

## ENTRÉES ET SORTIES DE CATÉGORIES A, B, C, EN AUVERGNE-RHÔNE-ALPES

En Auvergne-Rhône-Alpes, le nombre moyen d'entrées en catégories A, B, C au deuxième trimestre 2024 diminue de 0,6 % par rapport au trimestre précédent (+2,0 % sur un an).

Au deuxième trimestre 2024, les entrées pour fin de contrat (-3,0 %), fin de mission d'intérim (-1,9 %), rupture conventionnelle (-3,3 %), autre licenciement (-0,7 %), première entrée sur le marché du travail (-6,5 %), retour d'inactivité (-1,0 %) et motif indéterminé (-1,4 %) sont en baisse. Les entrées pour démission sont stables. Les entrées pour licenciement économique (+5,8 %), réinscription rapide (+4,3 %) et autres motifs (+3,4 %) sont en hausse.

En Auvergne-Rhône-Alpes, le nombre moyen de sorties de catégories A, B, C au deuxième trimestre 2024 diminue de 0,9 % par rapport au trimestre précédent (-1,7 % sur un an).

Au deuxième trimestre 2024, les sorties pour reprise d'emploi déclarée (-1,2 %), arrêt de recherche (-4,7 %), cessation d'inscription pour défaut d'actualisation (-2,9 %) et radiation administrative (-4,8 %) sont en baisse. Les sorties pour entrée en stage ou en formation (+11,0 %) et autres cas (+8,2 %) sont en hausse.

*Suite à la refonte des motifs d'inscription à France Travail (voir note), les données sur les entrées en catégories A,B,C par motif sont révisées et ne sont pas comparables avec celles publiées avant avril 2018.*

### Entrées en catégories A, B, C par motif

Données CVS-CJO

	Nombre moyen d'entrées 2e trim. 2024	Répartition des motifs (en %)	Évolution trimestrielle * (en %)	Évolution annuelle ** (en %)
<b>Auvergne-Rhône-Alpes</b>				
Fin de contrat	12 820	20,0	-3,0	+0,3
Fin de mission d'intérim	4 230	6,6	-1,9	-6,4
Démission	3 760	5,9	0,0	+6,8
Rupture conventionnelle	5 050	7,9	-3,3	-0,4
Licenciement économique	1 280	2,0	+5,8	+30,6
Autre licenciement	4 130	6,5	-0,7	-3,5
Première entrée sur le marché du travail <sup>(1)</sup>	2 580	4,0	-6,5	-8,5
Retour d'inactivité <sup>(2)</sup>	11 070	17,3	-1,0	-0,4
Réinscription rapide <sup>(3)</sup>	10 440	16,3	+4,3	+9,4
Autres motifs <sup>(4)</sup>	4 250	6,6	+3,4	+7,3
Motif indéterminé	4 330	6,8	-1,4	+5,1
<b>Entrées en catégories A, B, C</b>	<b>63 950</b>	<b>100,0</b>	<b>-0,6</b>	<b>+2,0</b>
<b>France métropolitaine (en milliers)</b>	<b>542,3</b>		<b>+1,5</b>	<b>+2,9</b>

\* variation par rapport au trimestre précédent, en %.

\*\* variation par rapport au même trimestre de l'année précédente, en %.

(1) Inscription à France Travail d'une personne qui se présente pour la première fois sur le marché du travail, notamment lorsqu'elle vient d'achever ses études ou lorsqu'elle était auparavant inactive.

(2) Recherche d'un emploi après une période d'inactivité, fin de maladie ou de maternité, fin de formation.

(3) Réinscription après une sortie de courte durée (suite à un défaut d'actualisation, une radiation administrative, une période d'inactivité...).

(4) Fin d'activité non salariée, retour en France, recherche d'un autre emploi.

En raison de la gestion des arrondis, les totaux peuvent très légèrement différer de la somme de leurs sous-totaux.

### Sorties de catégories A, B, C par motif

Données CVS-CJO

	Nombre moyen de sorties 2e trim. 2024	Répartition des motifs (en %)	Évolution trimestrielle * (en %)	Évolution annuelle ** (en %)
<b>Auvergne-Rhône-Alpes</b>				
Reprise d'emploi déclarée <sup>(1)</sup>	11 930	19,0	-1,2	-2,2
Entrée en stage ou en formation	5 360	8,5	+11,0	-19,4
Arrêt de recherche (maternité, maladie, retraite, ...)	5 630	8,9	-4,7	-5,4
<i>Dont maladie</i>	3 500	5,6	-1,7	-3,6
Cessation d'inscription pour défaut d'actualisation	28 030	44,5	-2,9	-0,4
Radiation administrative	6 090	9,7	-4,8	-0,3
Autres cas <sup>(2)</sup>	5 920	9,4	+8,2	+17,9
<b>Sorties de catégories A, B, C</b>	<b>62 950</b>	<b>100,0</b>	<b>-0,9</b>	<b>-1,7</b>
<b>France métropolitaine (en milliers)</b>	<b>534,5</b>		<b>-1,4</b>	<b>-0,1</b>

\* variation par rapport au trimestre précédent, en %.

\*\* variation par rapport au même trimestre de l'année précédente, en %.

(1) Uniquement celles connues de France Travail.

(2) Déménagement, titre de séjour non valide, absence du lieu de résidence supérieure à 35 jours, etc.

En raison de la gestion des arrondis, les totaux peuvent très légèrement différer de la somme de leurs sous-totaux.

Source : France Travail-Dares, STMT, traitements Dares.

## SOURCE, DÉFINITIONS ET MÉTHODE

### Source : la Statistique du marché du travail (STMT)

La Statistique du marché du travail (STMT) est une source statistique exhaustive issue des fichiers de gestion de France Travail. Elle porte sur tous les demandeurs d'emploi inscrits, entrés ou sortis des listes un mois donné.

La correction des variations saisonnières et des effets des jours ouvrables (CVS-CJO) permet de rendre les évolutions pertinentes pour l'analyse conjoncturelle. Les coefficients de correction des variations saisonnières et des jours ouvrables sont estimés une fois par an pour la 1<sup>ère</sup> publication de l'année. Lorsque ces coefficients sont réestimés, les séries CVS-CJO sont révisées sur tout leur historique. La prochaine campagne d'actualisation des coefficients aura lieu en avril 2020.

Depuis 2018, la publication commune Dares-France Travail est trimestrielle et présente la moyenne sur le trimestre passé du nombre de demandeurs d'emploi inscrits, ainsi que les flux d'entrées et de sorties. Cette refonte de la publication vise à mettre l'accent sur les évolutions tendanciennes de ces statistiques plutôt que sur leurs variations au mois le mois, qui sont très volatiles et parfois difficiles à interpréter.

Dans toute la publication, les résultats présentés sont des moyennes trimestrielles. La moyenne trimestrielle correspond à la somme des effectifs ou des flux pour les trois mois du trimestre considéré, divisée par trois.

Une [documentation méthodologique](#) présente plus en détail la STMT.

Le Fichier historique statistique (FHS) est une autre source statistique sur les demandeurs d'emploi issue des fichiers de gestion de France Travail. Elle comporte tous les épisodes d'inscription sur une période de 10 ans. Les statistiques produites à partir de la STMT et du FHS peuvent différer en raison de différences dans la constitution des deux sources. En particulier la façon dont sont traités les événements enregistrés avec retard et les sorties de courte durée sont traités dans les deux sources est à l'origine d'écarts. Des séries brutes sur les demandeurs d'emploi issues FHS, au niveau national, sont publiées chaque année.

### Demandeurs d'emploi : définition et différence avec les chômeurs au sens du BIT

Les demandeurs d'emploi sont des personnes qui sont inscrites à France Travail. Conformément aux recommandations du rapport du Cnis sur la définition d'indicateurs en matière d'emploi, de chômage, de sous-emploi et de précarité de l'emploi (septembre 2008), la Dares et France Travail présentent depuis 2009, à des fins d'analyse statistique les données sur les demandeurs d'emploi inscrits à France Travail selon les catégories suivantes :

- catégorie A : demandeurs d'emploi tenus de rechercher un emploi, sans emploi ;
- catégorie B : demandeurs d'emploi tenus de rechercher un emploi, ayant exercé une activité réduite courte (de 78 heures ou moins sur un mois) ;
- catégorie C : demandeurs d'emploi tenus de rechercher un emploi, ayant exercé une activité réduite longue (de plus de 78 heures sur un mois) ;
- catégorie D : demandeurs d'emploi non tenus de rechercher un emploi (en raison d'une formation, d'une maladie...) y compris les demandeurs d'emploi en contrat de sécurisation professionnelle (CSP), sans emploi ;
- catégorie E : demandeurs d'emploi non tenus de rechercher un emploi, en emploi (par exemple, bénéficiaires de contrats aidés, créateurs d'entreprise).

Est chômeur au sens du BIT toute personne de 15 ans ou plus qui (i) n'a pas travaillé au moins une heure pendant une semaine de référence, (ii) est disponible pour prendre un emploi dans les 15 jours et (iii) a recherché activement un emploi dans le mois précédent ou en a trouvé un qui commence dans les trois mois. Le chômage au sens du BIT est mesuré par l'enquête Emploi de l'Insee.

**L'inscription à France Travail en catégorie A et le chômage au sens du BIT sont deux réalités proches, mais qui ne se recouvrent pas (voir documentation).**

### Interprétation des séries CVS-CJO sur les demandeurs d'emploi

Les données STMT étant exhaustives, il n'existe pas, comme pour des données d'enquête, d'incertitude liée à l'échantillonnage. Les variations des séries CVS issues de la STMT peuvent résulter soit de la tendance de moyen terme, principalement liée aux évolutions du marché du travail et à la conjoncture économique, soit de chocs ponctuels, dont les sources peuvent être variées (variations dans la gestion des listes de demandeurs d'emploi par France Travail ou dans les comportements d'inscription, chocs ponctuels du marché du travail, imprécisions dans l'estimation des corrections des variations saisonnières, ...). Parmi ces chocs ponctuels figurent aussi des incidents et changements de procédure dont certains ont pu avoir un impact significatif sur les séries de demandeurs d'emploi. Un document présente les principaux événements et leurs impacts.

Une [documentation](#) fournit des éléments d'aide à l'interprétation des séries sur les demandeurs d'emploi.

### Pour en savoir plus

[\[1\] Dares, France Travail, publications sur les demandeurs d'emploi inscrits à France Travail](#)

[\[2\] Dares, les séries régionales, départementales et par zone d'emploi.](#)