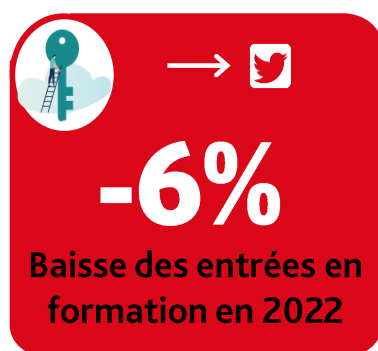




ÉCLAIRAGES ET SYNTHÈSES

# LES ENTRÉES EN FORMATION EN 2022 EN AUVERGNE-RHÔNE-ALPES

## Une baisse des entrées en formation en 2022

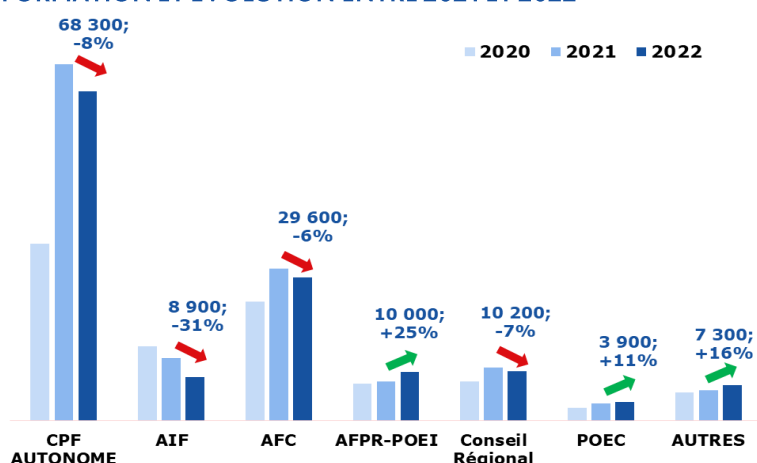


En 2022, en Auvergne-Rhône-Alpes, on comptabilise près de 138 200 entrées en formation, soit -6% sur un an (-9 100). Cette baisse concerne les formations financées en AIF (-31%), en AFC (-6%), par le Conseil régional (-7%) ou par le CPF autonome (-8%) tandis que les formations préalables à l'embauche sont en hausse : +25% en AFPR POEI [cf page 3] et +11% pour les POEC.

Un quart des AIF correspond à un abondement du CPF autonome lorsque celui-ci est insuffisant.

Comme en 2021, la moitié des formations en 2022 est financée par le CPF autonome et 35 % par Pôle emploi.

GRAPHIQUE 1 : ENTRÉES EN FORMATION PAR ANNÉE ET PAR TYPE DE FORMATION ET ÉVOLUTION ENTRE 2021 ET 2022



La baisse des entrées en formation est plus importante pour les demandeurs d'emploi de la Haute-Savoie (-13%), la Savoie (-11%) et l'Ain (-10%), les ouvriers qualifiés (-11%), les cadres (-13%) et les demandeurs d'emploi de longue durée (DELD, -22%).

Elle est plus modérée pour les seniors (-2%), les résidents en Zone de Revitalisation Rurale (ZRR, -2%) ou Quartier Prioritaire de la Ville (QPV, -0%).

L'évolution est positive pour les demandeurs du Cantal (+3%), les Bénéficiaires de l'Obligation d'Emploi (BOE, +1%) et les employés non qualifiés (+1%).

### ENCADRÉ N°1

#### LES TYPES DE FORMATION

• **Les formations financées par Pôle emploi :**

Action de Formation Préalable au Recrutement (AFPR) et Préparation Opérationnelle à l'Emploi Individuelle (POE individuelle) : durée maximale de 400h, permet au demandeur d'emploi d'acquérir des compétences nécessaires pour occuper un emploi (offre déposée par une entreprise à Pôle emploi). Aide mobilisable : CDI ou contrat d'au moins 12 mois pour la POEI, contrat de 6 à 12 mois pour l'AFPR.

• **Action de Formation Conventionnée (AFC) :** vise à développer les compétences des demandeurs d'emploi, en particulier ceux de faible niveau de qualification et/ou en reconversion, pour répondre aux besoins de recrutement des entreprises.

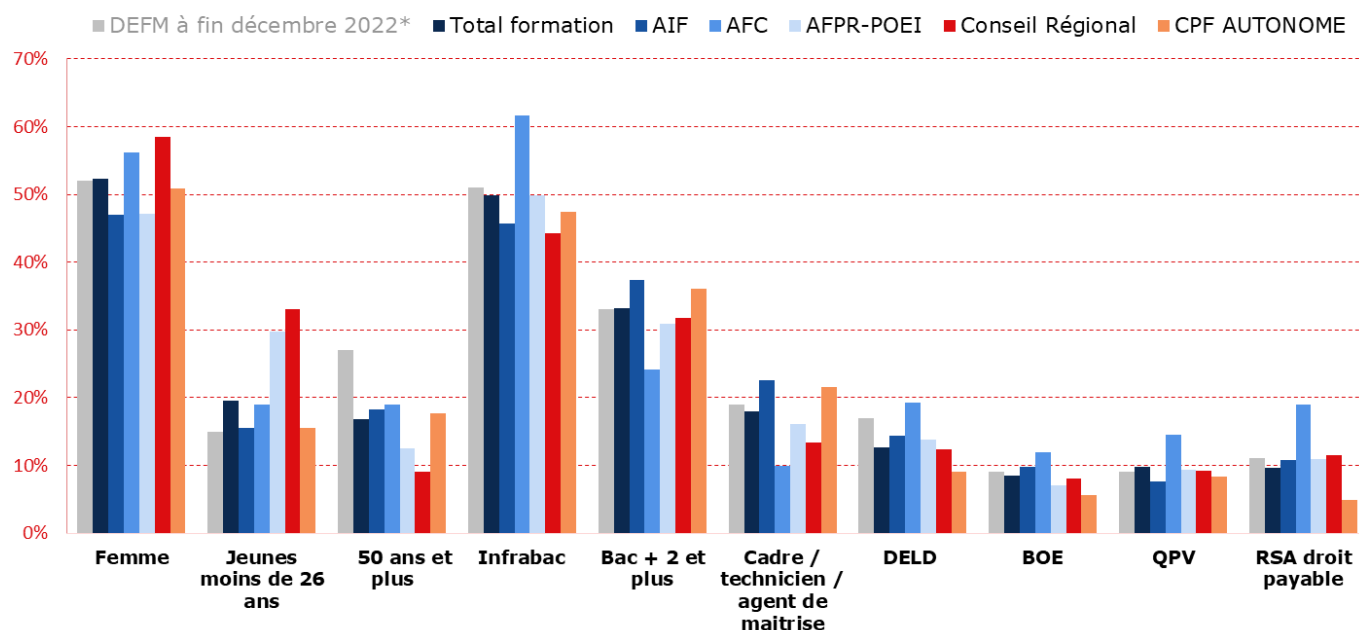
• **Aide Individuelle à la Formation (AIF) :** attribuée pour financer une formation professionnelle nécessaire au retour à l'emploi ou à la création d'entreprise lorsque les autres dispositifs ne peuvent être mobilisés.

• **Autres formations :** depuis 2020, des formations financées par les demandeurs d'emploi via l'application Mon compte personnel de formation (CPF Autonome).

S'ajoutent à celles-ci les stages financés par les Conseils régionaux et la Préparation Opérationnelle à l'Emploi Collective (POEC), financée par les OPCO et Pôle emploi. La POEC concerne la découverte des métiers d'un secteur ou l'acquisition de compétences pour occuper un emploi.

# UN ACCÈS À LA FORMATION DÉCROISSANT AVEC L'ÂGE

GRAPHIQUE 2 :  
POIDS DES PUBLICS SELON LE TYPE DE FORMATION



\*DEFM : Demandeurs d'Emploi en Fin de Mois catégorie A, B ou C à fin décembre 2022 pour comparaison

Le poids de chaque public dans les entrées en formation en 2022 est équivalent à celui dans la demande d'emploi hormis :

- pour les jeunes, qui sont sur représentés parmi les entrées en formation (20%) par rapport à leur poids dans la demande d'emploi (15%)
- et pour les séniors (17% contre 27%) et les demandeurs d'emploi longue durée (13% contre 17%) qui sont sous représentés.

Les publics plus éloignés de l'emploi (BOE, QPV ou RSA) ont un poids dans les entrées en formation équivalent à celui dans la demande d'emploi mais sont sur représentés dans les entrées en formation financées en AFC.



**88,4%**  
Demandeurs  
satisfaits de leur  
formation en 2022  
-0,5 point sur un an

Source IPSOS

## ENCADRÉ N°2

### LES STAGIAIRES RELEVANT DU PLAN D'INVESTISSEMENT DANS LES COMPÉTENCES (PIC)

En 2022, 61% des formations financées par Pôle emploi, soit 32 300 entrées, ont bénéficié à des demandeurs d'emploi relevant du PIC\*, soit une baisse de -9% sur un an. 90% sont de niveau infra bac, 10% bénéficient d'une dérogation\* (femme dans le numérique (2%), résidant en QPV (4%) et résidant en ZRR (4%)).

Comparé à l'ensemble des demandeurs entrés en formation financée par Pôle emploi en 2022, les stagiaires relevant du PIC sont **plus souvent des hommes (50% contre 43% parmi le public non PIC), séniors (19% contre 14% non PIC) ou jeunes (20% contre 16%), ouvrier (21% contre 8%) ou employé non qualifié (36% contre 21%),** ils suivent plus souvent une formation en AFC (60% contre 51%) ou du domaine de la mobilité et du transport (24% contre 13%).

Les Actions de Formation Conventionnées (AFC) sont proposées par Pôle emploi, particulièrement sur le public PIC, afin de satisfaire des besoins en qualification, sur des métiers qui recrutent, en ciblant précisément des demandeurs d'emploi de faible niveau de qualification et/ou en reconversion.

**65% des formations en AFC concernent le public PIC.**

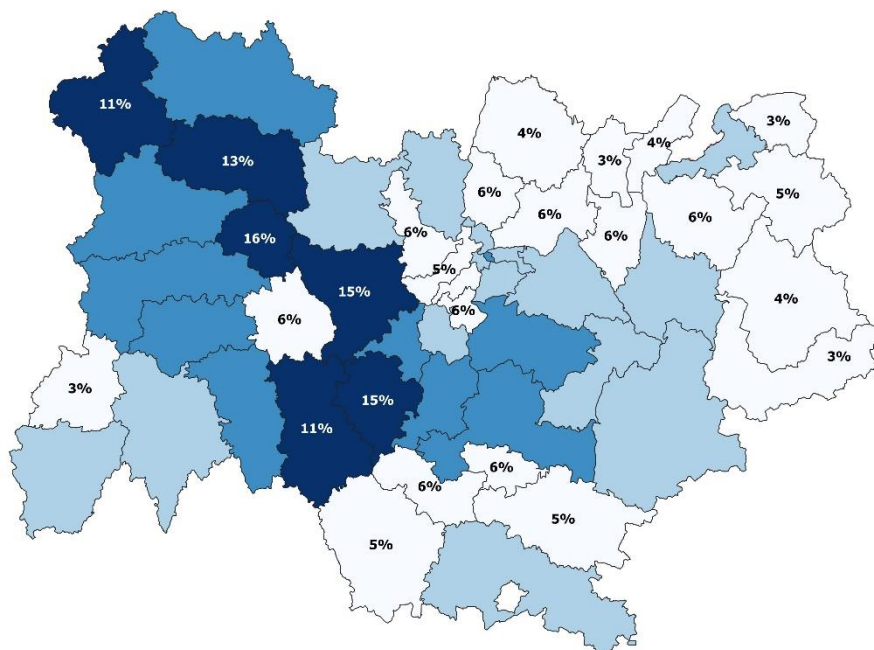
\*Le public éligible au PIC regroupe l'ensemble des stagiaires de niveau infra bac, ou par dérogation régionale, les stagiaires jusqu'à bac+2 résidant en QPV ou ZRR ou les femmes suivant une formation dans le numérique.

# LES ACTIONS DE FORMATIONS PRÉALABLES À L'EMPLOI

CARTE 1 :  
POIDS DES AFPR/POEI PARMIS LES ENTRÉES EN FORMATION PAR BASSIN



**7%**  
des entrées en formation en Auvergne-Rhône-Alpes

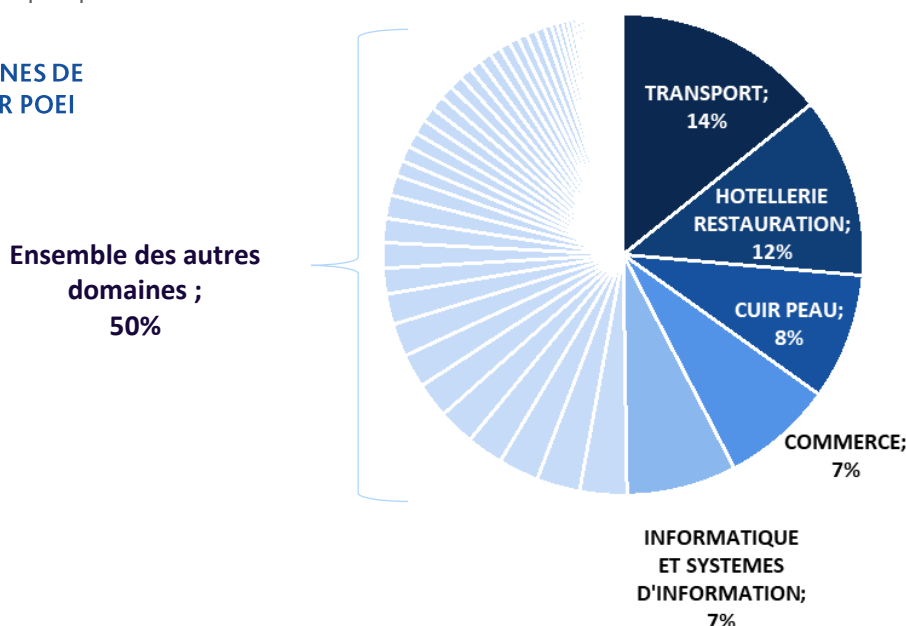


Les formations préalables à l'emploi sont plus présentes dans la partie ouest de la région.

50% des formations en AFPR/POEI sont délivrées dans cinq domaines principaux [cf graphique 3] :

- **Transport** : c'est également le premier domaine tous types de formations confondus et la part d'AFPR/POEI est de 7%.
- **Hôtellerie restauration** : les AFPR/POEI représentent 46% des entrées en formation de ce domaine et sont plus présentes dans la Loire et l'Allier.
- **Cuir peau** : les AFPR/POEI représentent 68% des entrées en formation de ce domaine et sont plus présentes dans l'Allier, la Loire et la Haute-Loire.
- **Commerce** : les AFPR/POEI représentent 34% des entrées en formation de ce domaine et sont plus présentes dans la Loire et en Auvergne.
- **Informatique et système d'information** : les AFPR/POEI représentent 23% des entrées en formation de ce domaine et sont plus présentes dans la Drôme et l'Isère.

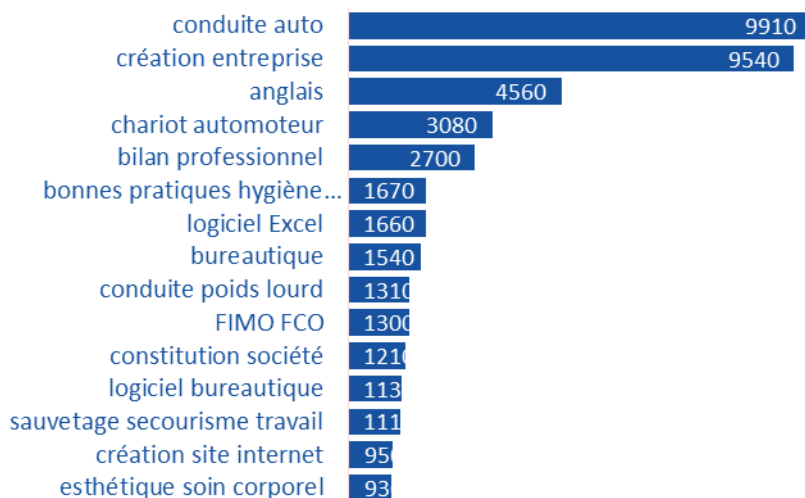
GRAPHIQUE 3 :  
PRINCIPAUX DOMAINES DE FORMATION EN AFPR POEI



L'Action de Formation Préalable au Recrutement (AFPR) et la Préparation Opérationnelle à l'Emploi Individuelle (POEI) sont deux dispositifs d'aide aux employeurs. Ils ont pour objectif de former les demandeurs d'emploi avant une embauche afin d'acquérir les compétences nécessaires pour occuper l'emploi.

# LE TOP 10 DES FORMATIONS PAR FINANCEMENT

## CPF AUTONOME

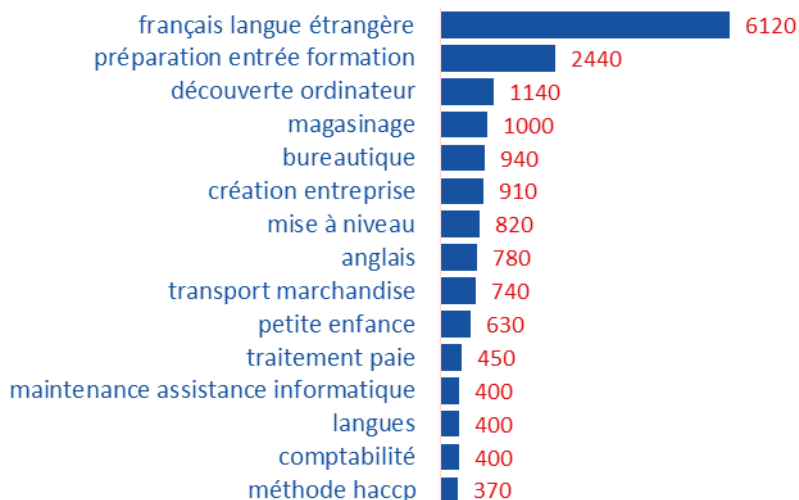


Note de lecture :

Conduite auto est la première formation délivrée en CPF autonome (9 910 entrées), elle fait également partie du TOP 10 des formations en AIF (4ème rang, 230 entrées).

Création entreprise figure dans le TOP 10 de quatre financements: CPF autonome (9 540), AFC (910), AIF (180) et Conseil régional (220).

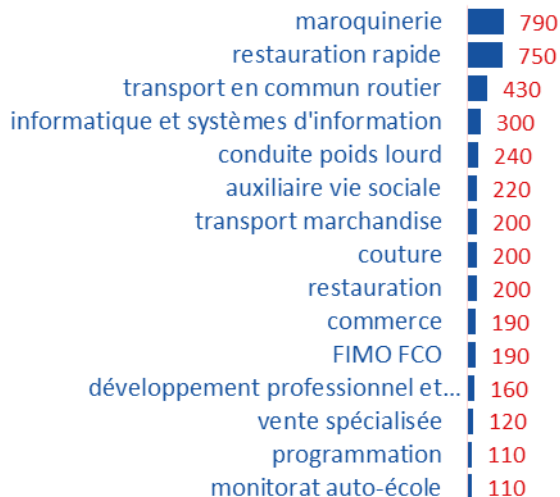
## AFC



## AIF



## AFPR POEI



## CONSEIL REGIONAL



# LES FORMATIONS DANS L'INDUSTRIE\*

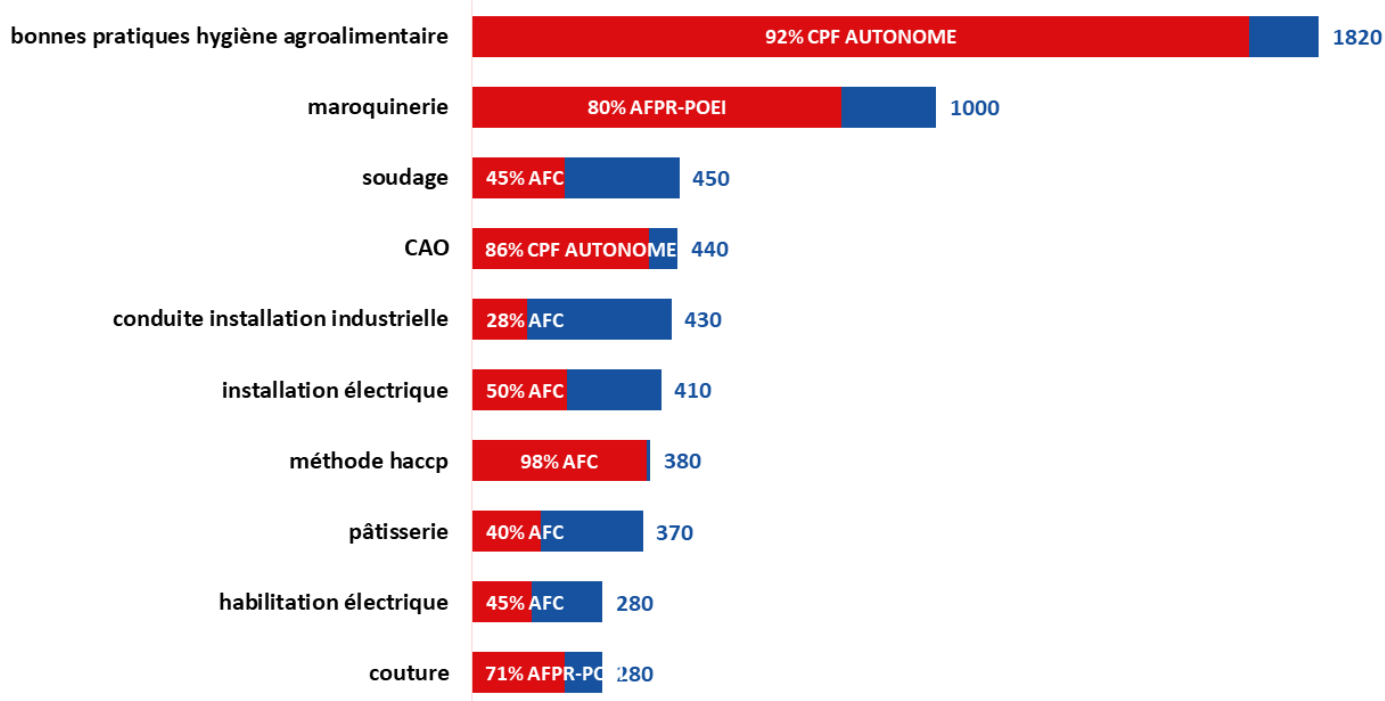
Le domaine de l'industrie\* compte 11 000 entrées en formation en 2022 en Auvergne-Rhône-Alpes, soit 8% de l'ensemble des formations.

Elles se caractérisent par une part importante :

- de formations financées par Pôle emploi (52% contre 39% pour l'ensemble des formations) et notamment en AFPR/POEI (23% contre 7% pour l'ensemble),
- de formations longues (47% de plus de 300 heures, contre 34% pour l'ensemble),
- d'hommes (59% contre 47% pour l'ensemble).

## GRAPHIQUE 4:

### TOP 10 DES FORMATIONS DANS LE DOMAINE DE L'INDUSTRIE ET POIDS DU PRINCIPAL FINANCEMENT



\*L'industrie comprend les 4 domaines de formation suivants :

- **Production industrielle** (Génie industriel, Qualité industrielle)
- **Transformation matière produite** (Agroalimentaire, Cuir Peau, Habillement, Matériau produit chimique, Textile, Travail matériau)
- **Mécanique, électronique** (Automatisme informatique industrielle, Électronique, Mécanique construction réparation)
- **Énergie, électricité** (Électricité, Énergie, Génie climatique)



## EN SAVOIR PLUS

« L'accès à l'emploi à l'issue d'une formation en 2021 »

Pôle emploi Auvergne-Rhône-Alpes, Éclairages et Synthèses n°5, Octobre 2022

En 2021, 123 400 demandeurs d'emploi ont terminé une formation en Auvergne-Rhône-Alpes. 61% ont accédé à un emploi de plus d'un mois dans les 6 mois suivant leur sortie de formation contre 58% au niveau France.



## Sources et Méthodes

Les données ici présentées sont issues du Fichier des entrées en formation de Pôle emploi. Ce fichier statistique est constitué à partir des trois types : le système d'information de Pôle emploi, les Attestations d'Entrée en Stage (AES), les transferts de demandeurs d'emploi en catégorie D (motif de formation sans AES)

Directeur de la publication  
Frédéric Toubeau, Directeur Régional Pôle emploi Auvergne-Rhône-Alpes

Directeur de la rédaction  
Vincent Giquet, Responsable du service Statistiques, Études et Évaluation.

Réalisation  
Service Statistiques, Études et Évaluation



Observatoire de Pôle emploi Auvergne-Rhône-Alpes  
[www.observatoire-emploi-ara.fr](http://www.observatoire-emploi-ara.fr)